

Altova LicenseServer

Manual de referencia y del usuario

Manual de referencia y del usuario de Altova LicenseServer

Todos los derechos reservados. Ningún fragmento de esta publicación podrá ser reproducido de manera alguna (ya sea de forma gráfica, electrónica o mecánica, fotocopiado, grabado o reproducido en sistemas de almacenamiento y recuperación de información) sin el consentimiento expreso por escrito de su autor/editor.

Los productos a los que se hace referencia en este documento pueden ser marcas registradas de sus respectivos propietarios. El autor y editor no afirman ser propietarios de dichas marcas registradas.

Durante la elaboración de este documento se tomaron todas las precauciones necesarias para prevenir errores. Sin embargo, el autor y editor no se responsabilizan de los errores u omisiones que pudiese contener el documento ni de los posibles danos o perjuicios derivados del uso del contenido de este documento o de los programas y código fuente que vengan con el documento. Bajo ninguna circunstancia se podrá considerar al autor y editor responsables de la pérdida de beneficios ni de cualquier otro dano y perjuicio derivado directa o indirectamente del uso de este documento.

Fecha de publicación: 2014

© 2014 Altova GmbH

Contenido

1	Altova LicenseServer	2
1.1	Información de red	4
1.2	Instalación en Windows	5
1.3	Instalación en Linux	6
1.4	Instalación en Mac OS X	8
1.5	Altova ServiceController	9
1.6	Asignación de licencias	10
1.6.1	Iniciar LicenseServer	11
1.6.2	Abrir la página de configuración de LicenseServer (Windows)	13
1.6.3	Abrir la página de configuración de LicenseServer (Linux)	16
1.6.4	Abrir la página de configuración de LicenseServer (Mac OS X)	19
1.6.5	Cargar licencias en LicenseServer	22
1.6.6	Registrar productos con LicenseServer	26
	<i>Registrar FlowForce Server</i>	26
	<i>Registrar MapForce Server</i>	31
	<i>Registrar StyleVision Server</i>	32
	<i>Registrar RaptorXML(+XBRL) Server</i>	34
	<i>Registrar MobileTogether Server</i>	35
1.6.7	Asignar licencias a productos registrados	37
1.7	Referencia de la página de configuración	42
1.7.1	Repertorio de licencias	43
1.7.2	Gestión de servidores	48
1.7.3	Supervisión de servidores	53
1.7.4	Opciones de configuración	54
1.7.5	Mensajes, Cerrar sesión	58

Índice

Altova LicenseServer

Altova LicenseServer

1 Altova LicenseServer

Altova LicenseServer (en adelante *LicenseServer*) ofrece un lugar común donde administrar todas las licencias de los productos de Altova. Las aplicaciones de Altova que se ejecuten en la red pueden tener asignadas licencias desde el servidor LicenseServer. Esto permite al administrador gran flexibilidad a la hora de gestionar y supervisar licencias.

Versión actual: 1.11

Proceso de asignación de licencias con Altova LicenseServer

Para asignar una licencia a un producto servidor de Altova con LicenseServer:

1. [Inicie LicenseServer](#).
2. Abra la [página de configuración de LicenseServer](#), es decir, la interfaz de administración de LicenseServer en [Windows](#), [Linux](#) o [Mac OS X](#).
3. [Cargue las licencias](#) que Altova le envió. Esto se hace en la pestaña [License Pool](#) de la página de configuración de LicenseServer.
4. Registre el producto servidor de Altova con LicenseServer ([FlowForce Server](#), [MapForce Server](#), [StyleVision Server](#), [Registrar RaptorXML\(+XBRL\) Server con LicenseServer](#)). El proceso de registro depende del tipo de producto: puede ser desde la interfaz gráfica del producto o desde su línea de comandos. Para más información sobre cómo registrar su producto servidor con LicenseServer consulte la documentación de cada producto.
5. En la pestaña [Server Management](#) de la página de configuración de LicenseServer, [asigne una licencia](#) al producto servidor en función del número de núcleos del equipo en el que se ejecuta el producto.

A partir de ese momento el administrador puede supervisar y administrar las licencias desde LicenseServer. Para más información consulte la [Referencia de la página de configuración](#).

Nota: la [página de configuración](#) de LicenseServer no es compatible con SSL.

▼ Versiones de LicenseServer y compatibilidad con los productos servidor de Altova

Cuando actualice su producto servidor de Altova a una versión más reciente, asegúrese de actualizar también su servidor LicenseServer con la versión más reciente. Las versiones anteriores de los productos servidor de Altova funcionarán con las conversiones más recientes de LicenseServer.

Es decir, si instala una versión nueva de un producto servidor de Altova y la versión actual de su servidor LicenseServer no es la más reciente, desinstale la versión antigua de LicenseServer e instale la versión más reciente (disponible en el [sitio web de Altova](#)). Toda la información de registro y licencias almacenada en la versión antigua se guardará en una base de datos su equipo servidor durante la desinstalación y se importará automáticamente a la versión nueva. Cuando instale una versión más reciente de LicenseServer, la versión más antigua se desinstalará antes de comenzar la instalación de la versión más reciente.

El número de versión del servidor LicenseServer que está instalado aparece al final de la [página de configuración de LicenseServer](#) (en todas las pestañas).

Versión actual: 1.11

Nota sobre la documentación

La presente documentación se divide en tres secciones:

- Información general sobre [requisitos de red](#), proceso de instalación en [Windows](#), [Linux](#) y [Mac OS X](#) y descripción de [Altova ServiceController](#).
- [Asignación de licencias](#): describe paso a paso el proceso de asignación de licencias en Altova LicenseServer.
- [Referencia de la página de configuración](#): describe la interfaz de administración de LicenseServer y sus funciones.

Última actualización: 04/09/2014

1.1 Información de red

Todos los equipos clientes que ejecutan productos servidor de Altova que necesitan una licencia deben tener acceso a un equipo servidor en el que debe estar instalado Altova LicenseServer. Los servidores de seguridad o firewalls (tanto del servidor como del cliente) deben permitir el tráfico de red con dicho servidor LicenseServer.

En el equipo donde está instalado LicenseServer, el **puerto 35355** se utiliza para distribuir licencias y, por tanto, debe estar abierto al tráfico de red con los equipos clientes.

Estos son los parámetros de red predeterminados y los requisitos de LicenseServer:

- *Para distribución de licencias con LicenseServer:*
Uno de estos dos:
Conexión TCP IPv4 en el puerto 35355
Conexión TCP IPv6 en el puerto 35355

Para trabajar en tareas administrativas el servidor LicenseServer ofrece una interfaz web que utiliza el puerto 8088. El usuario puede [configurar el puerto utilizado para la interfaz web](#) según sus requisitos.

Conexión con el servidor maestro de licencias altova.com

Altova LicenseServer necesita comunicarse con el servidor maestro de licencias `altova.com` para validar y verificar los datos de licencia y para asegurarse de que los contratos de licencia de Altova se cumplen en todo momento. Esta comunicación se establece por HTTPS a través del puerto 443. Si tras completar la verificación inicial con el servidor maestro `altova.com`, Altova LicenseServer no puede volver a conectarse con `altova.com` durante más de 5 días (120 horas), se bloqueará el uso de los productos de Altova que estén conectados con Altova LicenseServer.

Cuando se pierde la conexión con el servidor maestro `altova.com`, la incidencia se registra en la pestaña **Messages** de la [página de configuración de Altova LicenseServer](#). Además el administrador puede configurar Altova LicenseServer para que le envíe correos de alerta cuando se pierda la conexión con `altova.com`. Las opciones de configuración de estos correos de alerta se pueden definir en la pestaña **Settings** de la [página de configuración](#).

1.2 Instalación en Windows

En los sistemas Windows puede instalar Altova LicenseServer de dos maneras:

- como producto servidor independiente.
- con el paquete de instalación de un producto servidor de Altova (Altova FlowForce Server, Altova MapForce Server, Altova StyleVision Server y Altova RaptorXML(+XBRL)).

Si LicenseServer no está instalado, la opción *Instalar LicenseServer* se activa por defecto durante el proceso de instalación del producto servidor de Altova. Si LicenseServer ya está instalado, la opción *Instalar LicenseServer* se desactiva por defecto. Puede activar o desactivar la opción si quiere.

Para aprender a asignar licencias con Altova LicenseServer consulte la sección [Asignación de licencias](#).

-
- ▼ **Versiones de LicenseServer y compatibilidad con los productos servidor de Altova**
Cuando actualice su producto servidor de Altova a una versión más reciente, asegúrese de actualizar también su servidor LicenseServer con la versión más reciente. Las versiones anteriores de los productos servidor de Altova funcionarán con las conversiones más recientes de LicenseServer.

Es decir, si instala una versión nueva de un producto servidor de Altova y la versión actual de su servidor LicenseServer no es la más reciente, desinstale la versión antigua de LicenseServer e instale la versión más reciente (disponible en el [sitio web de Altova](#)). Toda la información de registro y licencias almacenada en la versión antigua se guardará en una base de datos su equipo servidor durante la desinstalación y se importará automáticamente a la versión nueva. Cuando instale una versión más reciente de LicenseServer, la versión más antigua se desinstalará antes de comenzar la instalación de la versión más reciente.

El número de versión del servidor LicenseServer que está instalado aparece al final de la [página de configuración de LicenseServer](#) (en todas las pestañas).

Versión actual: 1.11

El número de versión de LicenseServer correspondiente para la versión del producto servidor aparece durante el proceso de instalación del producto servidor. Puede instalar esta versión de LicenseServer junto con el producto servidor o instalar una versión más reciente de LicenseServer por separado. En ambos casos el programa de instalación desinstalará la versión anterior (si todavía está instalada) e instalará la versión más reciente.

1.3 Instalación en Linux

Puede instalar LicenseServer en sistemas Linux (Debian, Ubuntu, CentOS y RedHat).

Desinstalar versiones anteriores de LicenseServer

En la interfaz de la línea de comandos de Linux, compruebe si LicenseServer está instalado ya. Para ello use este comando:

```
[Debian, Ubuntu]:      dpkg --list | grep Altova
[CentOS, RedHat]:     rpm -qa | grep server
```

Si LicenseServer no está instalado, instale el producto tal y como se explica más abajo. Si LicenseServer ya está instalado y desea instalar una versión más reciente, desinstale la versión antigua con este comando:

```
[Debian, Ubuntu]:     sudo dpkg --remove licenseserver
[CentOS, RedHat]:     sudo rpm -e licenseserver
```

Instalar Altova LicenseServer

En los sistemas Linux debe instalar LicenseServer por separado porque no viene incluido en los paquetes de instalación de los productos servidor de Altova. Descargue el instalador de Altova LicenseServer del [sitio web de Altova](#) y copie el paquete en cualquier directorio del sistema Linux.

Distribución	Extensión del instalador
Debian	.deb
Ubuntu	.deb
CentOS	.rpm
RedHat	.rpm

En una ventana de la Terminal, cambie al directorio donde copió el paquete de Linux. Por ejemplo, si lo copió en un directorio del usuario llamado `MiAltova` (en `/home/User` por ejemplo), cambie a ese directorio con esta línea de comandos:

```
cd /home/User/MiAltova
```

Instale LicenseServer con este comando:

```
[Debian]:      sudo dpkg --install licenseserver-1.11-debian.deb
[Ubuntu]:     sudo dpkg --install licenseserver-1.11-ubuntu.deb
[CentOS, RedHat]:  sudo rpm -ivh licenseserver-1.11-1.x86_64.rpm
```

El paquete de LicenseServer se instalará en la carpeta:

`/opt/Altova/LicenseServer`

Para aprender a asignar licencias con Altova LicenseServer consulte la sección [Asignación de licencias](#).

- ▼ **Versiones de LicenseServer y compatibilidad con los productos servidor de Altova**
Cuando actualice su producto servidor de Altova a una versión más reciente, asegúrese de actualizar también su servidor LicenseServer con la versión más reciente. Las versiones anteriores de los productos servidor de Altova funcionarán con las conversiones más recientes de LicenseServer.

Es decir, si instala una versión nueva de un producto servidor de Altova y la versión actual de su servidor LicenseServer no es la más reciente, desinstale la versión antigua de LicenseServer e instale la versión más reciente (disponible en el [sitio web de Altova](#)). Toda la información de registro y licencias almacenada en la versión antigua se guardará en una base de datos su equipo servidor durante la desinstalación y se importará automáticamente a la versión nueva. Cuando instale una versión más reciente de LicenseServer, la versión más antigua se desinstalará antes de comenzar la instalación de la versión más reciente.

El número de versión del servidor LicenseServer que está instalado aparece al final de la [página de configuración de LicenseServer](#) (en todas las pestañas).

Versión actual: 1.11

1.4 Instalación en Mac OS X

Puede instalar Altova LicenseServer en sistemas Mac OS X (versión 10.7 o superior). En este apartado describimos primero el proceso de desinstalación, por si necesita desinstalar una versión previa de LicenseServer.

Desinstalar versiones previas de LicenseServer

Antes de desinstalar LicenseServer debe detener el servicio con este comando:

```
sudo launchctl unload /Library/LaunchDaemons/com.altova.LicenseServer.plist
```

Para comprobar si el servicio se detuvo o no, abra la terminal del Monitor de actividad y confirme que LicenseServer no está en la lista.

En la terminal de Aplicaciones haga clic con el botón secundario en el icono de LicenseServer y seleccione **Mover a la papelera**. La aplicación se envía a la papelera pero debe quitar la aplicación de la carpeta `usr`. Para ello puede utilizar este comando:

```
sudo rm -rf /usr/local/Altova/LicenseServer
```

Si necesita desinstalar una versión antigua de Altova LicenseServer, utilice el procedimiento descrito para FlowForce Server.

```
sudo launchctl unload /Library/LaunchDaemons/com.altova.LicenseServer.plist
```

Instalar Altova LicenseServer

Descargue Altova LicenseServer del [sitio web de Altova](#) (el archivo del instalador tiene la extensión `.pkg`) y haga doble clic en el paquete del instalador para iniciar la instalación. Siga los pasos del asistente para la instalación y acepte el contrato de licencia.

Altova LicenseServer se instala en esta carpeta:

```
/usr/local/Altova/LicenseServer
```

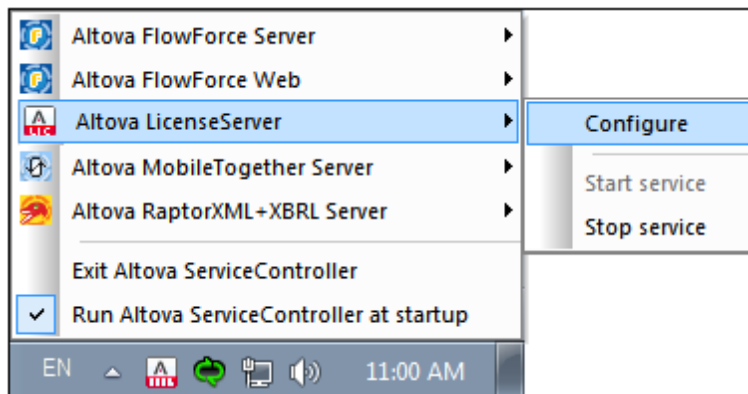
1.5 Altova ServiceController

Altova ServiceController (en adelante *ServiceController*) es una práctica aplicación que sirve para iniciar, detener y configurar los servicios de Altova **en sistemas Windows**.

ServiceController se instala con Altova LicenseServer y con los productos servidor de Altova que se instalan como servicios (FlowForce Server, RaptorXML(+XBRL) Server y Mobile Together Server). Se puede iniciar haciendo clic en **Inicio | Altova LicenseServer | Altova ServiceController**. (Este comando también está en las carpetas del menú **Inicio** de los productos servidor de Altova que se instalan como servicios (FlowForce Server, RaptorXML(+XBRL) Server y Mobile Together Server).) Una vez iniciado, podrá acceder a ServiceController desde la bandeja del sistema (*imagen siguiente*).



Si quiere que ServiceController se inicie automáticamente nada más iniciar sesión en el sistema, haga clic en el icono de ServiceController de la bandeja del sistema para abrir el menú de opciones de **ServiceController** (*imagen siguiente*) y active la opción **Run Altova ServiceController at Startup** (*Ejecutar Altova ServiceController al inicio*), que de todas maneras es la opción predeterminada. Para cerrar ServiceController haga clic en el icono de ServiceController de la bandeja del sistema y en el menú haga clic en la opción **Exit Altova ServiceController** (Salir de Altova ServiceController).



Iniciar y detener servicios de Altova

Todos los servicios de Altova instalados en el equipo aparecen en el menú contextual de ServiceController (*imagen anterior*). Los servicios de Altova se pueden iniciar o detener con los comandos del menú contextual de ServiceController. Este menú también incluye comandos de algunas tareas de administración. Por ejemplo, en la imagen anterior puede ver el submenú del servicio Altova LicenseServer, donde puede elegir la opción **Configure** para abrir la página de configuración de Altova LicenseServer.

1.6 Asignación de licencias

Siga estos pasos para asignar una licencia a un producto servidor de Altova desde Altova LicenseServer:

1. [Inicie LicenseServer](#)
2. Abra la [página de configuración de LicenseServer](#), es decir, la interfaz de administración de LicenseServer en [Windows](#), [Linux](#) o [Mac OS X](#).
3. [Cargue las licencias](#) que Altova le envió. Esto se hace en la pestaña [License Pool](#) (Repertorio de licencias) de la página de configuración de LicenseServer.
4. Registre el producto servidor de Altova ([FlowForce Server](#), [MapForce Server](#), [StyleVision Server](#) o [RaptorXML\(+XBRL\) Server](#)) con LicenseServer. El proceso de registro depende del tipo de producto: puede ser desde la interfaz gráfica del producto o desde su línea de comandos. Para más información sobre cómo registrar su producto servidor con LicenseServer consulte la documentación de cada producto.
1. En la pestaña [Server Management](#) (Gestión de servidores) de la página de configuración de LicenseServer, [asigne una licencia](#) al producto servidor en función del número de núcleos del equipo en el que se ejecuta el producto.

Nota sobre núcleos y licencias

La asignación de licencias a productos servidor de Altova (*excepto en MobileTogether Server**) depende de cuántos núcleos de procesador tiene el equipo donde se ejecuta el producto servidor de Altova. Por ejemplo, un procesador dual tiene dos núcleos, un procesador *quad* tiene cuatro núcleos, un procesador *hexa-core* tiene seis núcleos, y así sucesivamente. El número de núcleos de la licencia asignada a un producto instalado en un equipo servidor debe ser mayor o igual al número de núcleos disponibles en dicho servidor, ya sea un equipo virtual o uno físico.

Por ejemplo, si un servidor tiene ocho núcleos (un procesador *octa-core*), deberá comprar una licencia para ocho núcleos. También puede combinar varias licencias para alcanzar el número de núcleos necesario. Es decir, puede usar dos licencias para cuatro núcleos para un servidor *octa-core* en lugar de una licencia para ocho núcleos, por ejemplo.

Si usa un equipo servidor con gran cantidad de núcleos, pero tiene un bajo volumen de procesamiento, también puede crear un equipo virtual que tenga adjudicados menos núcleos y comprar una licencia para ese menor número de núcleos. No obstante, dicha implementación será menos rápida que si utilizara todos los núcleos disponibles en el servidor.

Nota: cada licencia se puede usar solamente para un equipo cliente, incluso si no se usa la totalidad de la licencia. Por ejemplo, si utiliza una licencia para 10 núcleos para un equipo cliente que tiene 6 núcleos, los 4 núcleos restantes de la licencia no se pueden usar para otro equipo cliente simultáneamente.

Nota*: las licencias de MobileTogether Server se asignan dependiendo del número de usuarios, es decir, del número de dispositivos cliente que se conecten a MobileTogether Server.

1.6.1 Iniciar LicenseServer

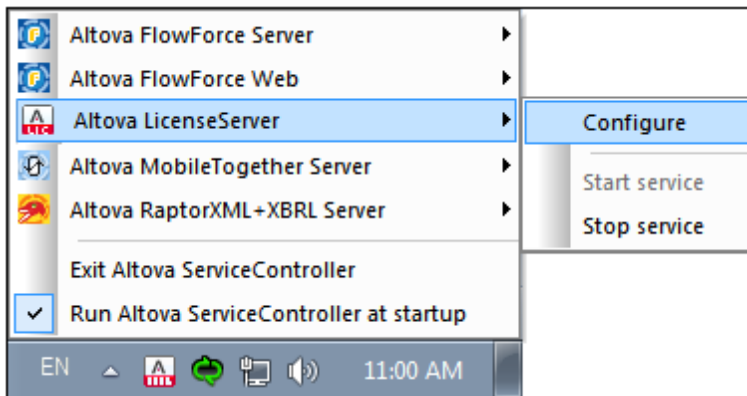
Este apartado explica:

- Cómo iniciar LicenseServer en sistemas [Windows](#)
- Cómo iniciar LicenseServer en sistemas [Linux](#)
- Cómo iniciar LicenseServer en sistemas [Mac OS X](#)
- La [conexión con el servidor maestro altova.com](#)

Sistemas Windows

Puede iniciar LicenseServer con ayuda de ServiceController, disponible en la bandeja del sistema.

Primero haga clic en **Inicio | Todos los programas | Altova LicenseServer | Altova ServiceController** para iniciar Altova ServiceController, que a partir de ese momento estará disponible en la bandeja del sistema (*imagen siguiente*). Si selecciona la opción **Run Altova ServiceController at Startup**, Altova ServiceController se iniciará cada vez que se inicie sesión en el sistema y su icono aparecerá en la bandeja del sistema.



Para iniciar LicenseServer, haga clic en el icono de ServiceController de la bandeja del sistema. En el menú emergente haga clic en **Altova LicenseServer** (*imagen anterior*) y seleccione **Start Service** para iniciar el servicio. Si LicenseServer ya está en ejecución, la opción **Start Service** se deshabilita (*imagen anterior*).

Sistemas Linux

Para iniciar LicenseServer como servicio en sistemas Linux, ejecute este comando en una ventana de la Terminal.

```
[Debian]: sudo /etc/init.d/licenseserver start
```

```
[Ubuntu]: sudo initctl start licenseserver
```

```
[CentOS, RedHat]: sudo initctl start licenseserver
```

(Si necesita detener LicenseServer, reemplace **start** por **stop** en el comando anterior.)

Sistemas Mac OS X

Para iniciar LicenseServer como servicio en sistemas Mac OS X, ejecute este comando en una ventana de la Terminal:

```
sudo launchctl load /Library/LaunchDaemons/com.altova.LicenseServer.plist
```

Si necesita detener LicenseServer por cualquier motivo, use este comando:

```
sudo launchctl unload /Library/LaunchDaemons/com.altova.LicenseServer.plist
```

Conexión con el servidor maestro de licencias altova.com

Altova LicenseServer necesita comunicarse con el servidor maestro de licencias altova.com para validar y verificar los datos de licencia y para asegurarse de que los contratos de licencia de Altova se cumplen en todo momento. Esta comunicación se establece por HTTPS a través del puerto 443. Si tras completar la verificación inicial con el servidor maestro altova.com, Altova LicenseServer no puede volver a conectarse con altova.com durante más de 5 días (120 horas), se bloqueará el uso de los productos de Altova que estén conectados con Altova LicenseServer.

Cuando se pierde la conexión con el servidor maestro altova.com, la incidencia se registra en la pestaña **Messages** de la [página de configuración de Altova LicenseServer](#). Además el administrador puede configurar Altova LicenseServer para que le envíe correos de alerta cuando se pierda la conexión con altova.com. Las opciones de configuración de estos correos de alerta se pueden definir en la pestaña **Settings** de la [página de configuración](#).

1.6.2 Abrir la página de configuración de LicenseServer (Windows)

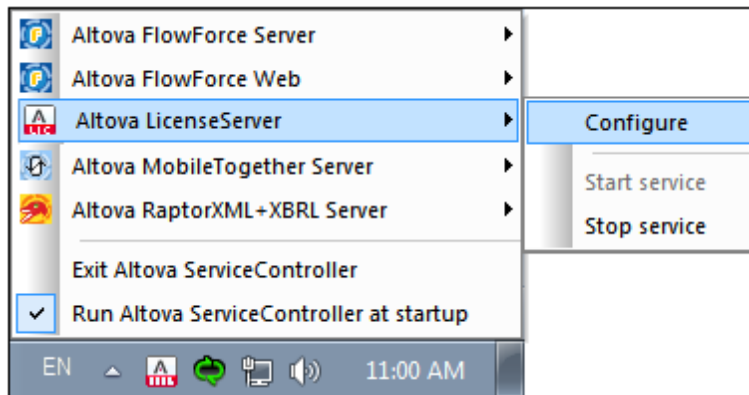
Este apartado explica:

- [Cómo abrir la página de configuración cuando LicenseServer está ejecutándose en el mismo equipo](#)
- [Cómo abrir la página de configuración cuando LicenseServer está ejecutándose en otro equipo](#)
- [Cómo iniciar sesión con la contraseña inicial](#)
- [Cómo establecer un puerto fijo para la página de configuración](#)

Abrir la página de configuración cuando LicenseServer está ejecutándose en el mismo equipo

En los sistemas Windows, si el servidor LicenseServer está ejecutándose en el mismo equipo, puede abrir la página de configuración de LicenseServer de dos maneras:

- Haga clic en **Inicio | Todos los programas | Altova LicenseServer | Página de configuración de LicenseServer**. La página de configuración se abre en una pestaña nueva del explorador web.
- Haga clic en el icono de Altova ServiceController de la bandeja del sistema. En el menú emergente haga clic en **Altova LicenseServer** y seleccione **Configure**.



La [página de configuración](#) se abre en una ventana del explorador nueva por la página de inicio de sesión (*imagen siguiente*).

Abrir la página de configuración cuando LicenseServer está ejecutándose en otro equipo

Para abrir la [página de configuración](#) de LicenseServer desde otro equipo Windows de la red local (cuando LicenseServer no está instalado en el equipo local), introduzca la URL de la [página de configuración](#) de LicenseServer en la barra de dirección del explorador web y pulse **Entrar**. La URL predeterminada de la página de configuración es:

```
http://<DirecciónIPoNombreDelServidor>:8088/
```


La URL de la página de configuración está presente en el código HTML de la página de configuración propiamente dicha, que se llama `webUI.html` y está en este directorio:

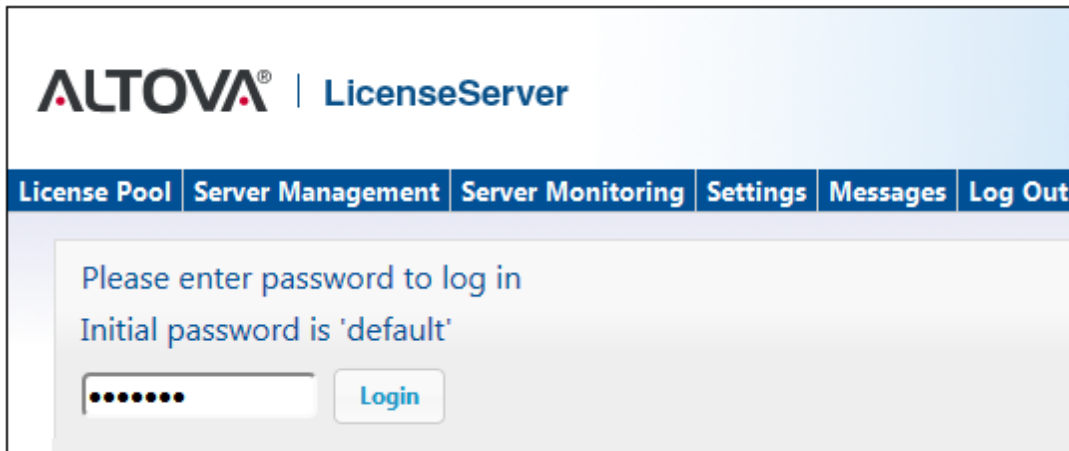
```
C:/ProgramData/Altova/LicenseServer/WebUI.html
```

Si eligió que [la URL de la página de configuración](#) se genere de forma dinámica (en la pestaña **Configuración** de la página de configuración), la URL nueva se genera cada vez que se inicia LicenseServer. Para averiguar la URL actual de la [página de configuración](#) necesitará ver la versión actual de `webUI.html`.

El formato de la URL generada dinámicamente en `webUI.html` será similar a `http://127.0.0.1:55541/con-una-cadena-adicional-si-quiere` y se encuentra dentro de la función `checkIfServiceRunning()` en un script situado cerca del final del elemento `<head>`. El número de puerto de la URL se asigna dinámicamente y la parte de la dirección IP identifica el servidor en el que está instalado LicenseServer. Si quiere acceder a la [página de configuración](#) de LicenseServer desde otro equipo, compruebe que la dirección IP de la URL es correcta o incluye el nombre del servidor en el que está instalado LicenseServer. Por ejemplo: `http://MiServidor:55541`.

Iniciar sesión con la contraseña inicial

Después de seguir todas estas instrucciones se abre la [página de configuración](#) por la página de inicio de sesión (*imagen siguiente*). Puede iniciar sesión con la contraseña predeterminada `default`. Después de iniciar sesión puede cambiar la contraseña en la pestaña [Settings](#).



Establecer un puerto fijo o dinámico para la página de configuración

El puerto de la página de configuración (y, por consiguiente, su dirección) se puede especificar en la pestaña [Settings](#). El puerto predeterminado es 8088 pero puede definir cualquier puerto para

la [página de configuración](#) de LicenseServer (*imagen siguiente*). También puede definir que el puerto se seleccione de forma dinámica cada vez que se inicie LicenseServer. En este caso, necesitará buscar la URL de la página de configuración en el archivo `WebUI.html` (consulte los apartados [Abrir la página de configuración de LicenseServer \(Windows\)](#) y [Abrir la página de configuración de LicenseServer \(Linux\)](#)).

Web UI

Configure the host addresses where the web UI is available to administrators.

All interfaces and assigned IP addresses

Local only (localhost)

Only the following hostname or IP address:
Ensure this hostname or IP address exists or LicenseServer will fail to start!

Configure the port used for the web UI.

Dynamically chosen by the operating system

Fixed port
Ensure this port is available or LicenseServer will fail to start!

La ventaja de usar un puerto fijo es que la URL de la página se conoce por adelantado y se puede abrir con más facilidad. Si el puerto se asigna de forma dinámica, la parte del puerto de la URL debe buscarse en el archivo `WebUI.html` cada vez que se inicia LicenseServer.

1.6.3 Abrir la página de configuración de LicenseServer (Linux)

Este apartado explica:

- [Cómo abrir por primera vez la página de configuración usando la URL obtenida](#)
 - [La URL de la página de configuración de LicenseServer](#)
 - [Cómo iniciar sesión con la contraseña inicial](#)
 - [Cómo establecer un puerto fijo para la página de configuración](#)
-

Abrir por primera vez la página de configuración usando la URL obtenida

Cuando se registra el producto servidor de Altova con LicenseServer por la interfaz de la línea de comandos en sistemas Linux, se devuelve la URL de la página de configuración de LicenseServer. Al abrir esta URL en el explorador web, se le solicita que lea y acepte el contrato de licencia. Después de aceptarlo, aparece la página de inicio de sesión de la página de configuración (*imagen siguiente*).

URL de la página de configuración de LicenseServer

Después, cuando quiera abrir la [página de configuración](#), escriba la URL en la barra de dirección del explorador web y pulse **Entrar**. La URL predeterminada de la [página de configuración](#) es:

```
http://<DirecciónIPoNombreDelServidor>:8088/
```

La URL de la página de configuración está presente en el código HTML de la [página de configuración](#) propiamente dicha, que se llama `webUI.html` y está en este directorio:

```
/var/opt/Altova/LicenseServer/webUI.html
```

Si eligió que [la URL de la página de configuración](#) se genere de forma dinámica (en la pestaña **Configuración** de la página de configuración), se genera una URL nueva cada vez que se inicia LicenseServer. Para averiguar la URL actual de la [página de configuración](#) necesitará mirar la versión actual de `webUI.html`.

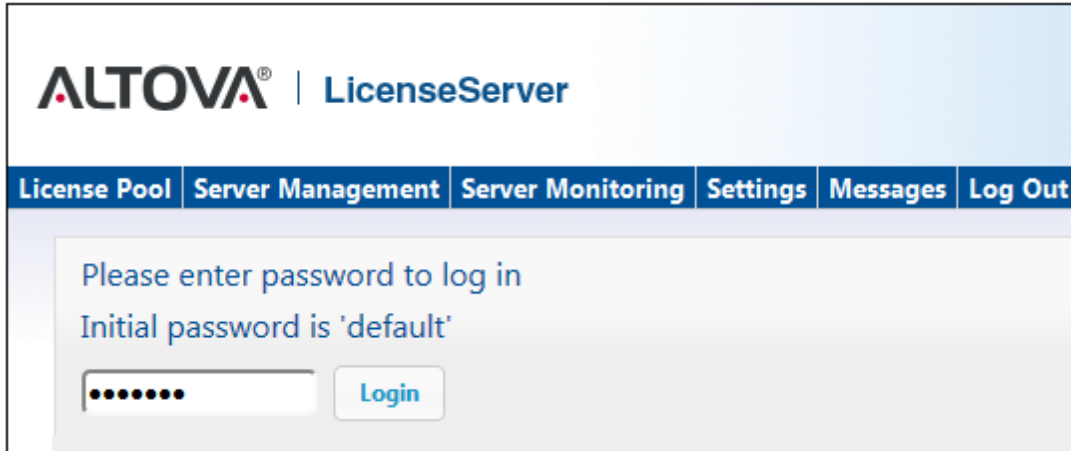
El formato de la URL generada dinámicamente en `webUI.html` será similar a

`http://127.0.0.1:55541` y se encuentra dentro de la función `checkIfServiceRunning()` en un script situado cerca del final del elemento `<head>`. El número de puerto de la URL se asigna dinámicamente y la parte de la dirección IP identifica el servidor en el que está instalado LicenseServer. Si quiere acceder a la [página de configuración](#) de LicenseServer desde otro equipo, compruebe que la dirección IP de la URL es correcta o incluye el nombre del servidor en el que está instalado LicenseServer. Por ejemplo: `http://MiServidor:55541`.

Iniciar sesión con la contraseña inicial

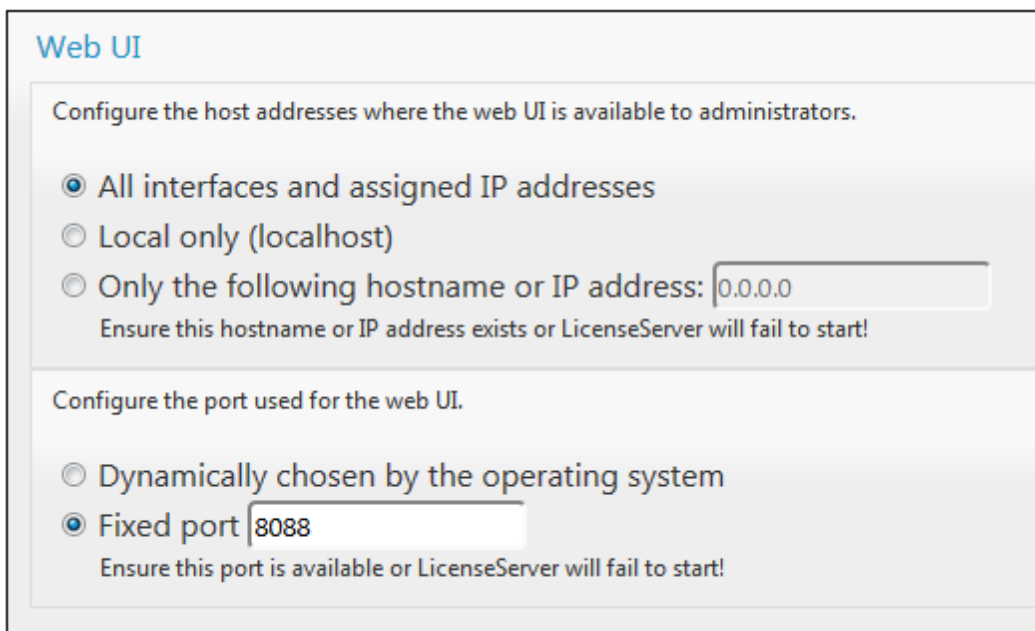
Después de seguir todas estas instrucciones se abre la [página de configuración](#) por la página de inicio de sesión (*imagen siguiente*). Puede iniciar sesión con la contraseña predeterminada

default. Después de iniciar sesión puede cambiar la contraseña en la pestaña [Settings](#).



Establecer un puerto fijo o dinámico para la página de configuración

El puerto de la página de configuración (y, por consiguiente, su dirección) se puede especificar en la pestaña [Settings](#). El puerto predeterminado es 8088 pero puede definir cualquier puerto para la [página de configuración](#) de LicenseServer (*imagen siguiente*). También puede definir que el puerto se seleccione de forma dinámica cada vez que se inicie LicenseServer. En este caso, necesitará buscar la URL de la página de configuración en el archivo `webUI.html` (consulte los apartados [Abrir la página de configuración de LicenseServer \(Windows\)](#) y [Abrir la página de configuración de LicenseServer \(Linux\)](#)).



La ventaja de usar un puerto fijo es que la URL de la página se conoce por adelantado y se puede abrir con más facilidad. Si el puerto se asigna de forma dinámica, la parte del puerto de la URL

debe buscarse en el archivo `webUI.html` cada vez que se inicia LicenseServer.

1.6.4 Abrir la página de configuración de LicenseServer (Mac OS X)

Este apartado explica:

- [Cómo abrir la página de configuración por primera vez usando la URL obtenida](#)
 - [La URL de la página de configuración de LicenseServer](#)
 - [Cómo iniciar sesión con la contraseña inicial](#)
 - [Cómo establecer un puerto fijo para la página de configuración](#)
-

Abrir por primera vez la página de configuración usando la URL obtenida

Cuando se registra el producto servidor de Altova con LicenseServer por la interfaz de la línea de comandos en sistemas Mac OS X, se devuelve la URL de la página de configuración de LicenseServer. Al abrir esta URL en el explorador web, se le solicita que lea y acepte el contrato de licencia. Después de aceptarlo, aparece la página de inicio de sesión de la página de configuración (*imagen siguiente*).

URL de la página de configuración de LicenseServer

Después, cuando quiera abrir la [página de configuración](#), escriba la URL en la barra de dirección del explorador web y pulse **Entrar**. La URL predeterminada de la página de configuración es:

```
http://<DirecciónIPoNombreDelServidor>:8088/
```

La URL está presente en el código HTML de la página de configuración propiamente dicha, que se llama `webUI.html` y está en este directorio:

```
/var/Altova/LicenseServer/webUI.html
```

Si eligió que [la URL de la página de configuración](#) se genere de forma dinámica (en la pestaña **Configuración** de la página de configuración), se genera una URL nueva cada vez que se inicia LicenseServer. Para averiguar la URL actual de la [página de configuración](#) necesitará mirar la versión actual de `webUI.html`.

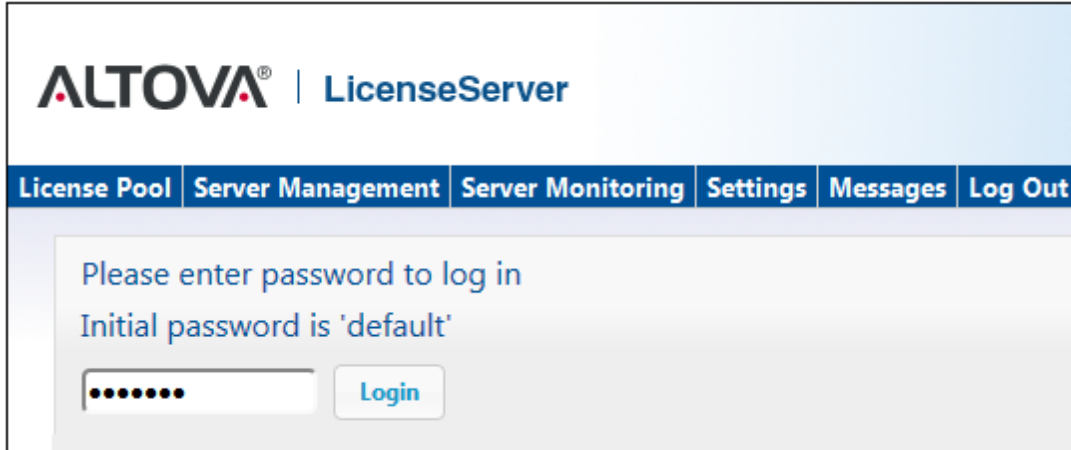
El formato de la URL generada dinámicamente en `webUI.html` será similar a

`http://127.0.0.1:55541` y se encuentra dentro de la función `checkIfServiceRunning()` en un script situado cerca del final del elemento `<head>`. El número de puerto de la URL se asigna dinámicamente y la parte de la dirección IP identifica el servidor en el que está instalado LicenseServer. Si quiere acceder a la [página de configuración](#) de LicenseServer desde otro equipo, compruebe que la dirección IP de la URL es correcta o incluye el nombre del servidor en el que está instalado LicenseServer. Por ejemplo: `http://MiServidor:55541`.

Nota: la [página de configuración](#) también se puede abrir directamente desde el icono **Finder | Aplicaciones | Altova License Server**.

Iniciar sesión con la contraseña inicial

Después de seguir todas estas instrucciones se abre la [página de configuración](#) por la página de inicio de sesión (*imagen siguiente*). Puede iniciar sesión con la contraseña predeterminada default. Después de iniciar sesión puede cambiar la contraseña en la pestaña [Settings](#).



ALTOVA® | LicenseServer

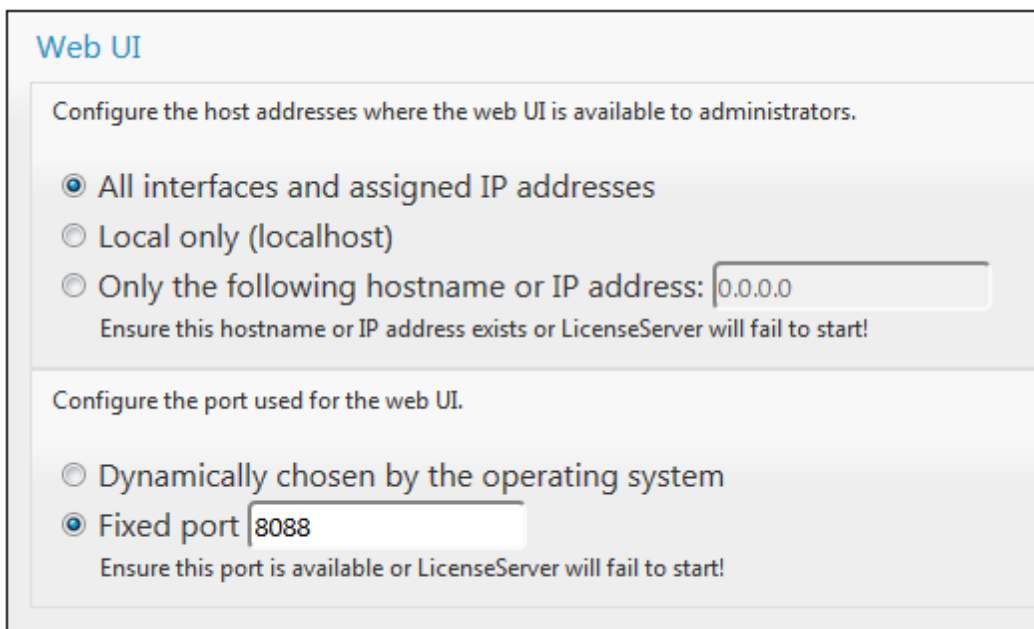
License Pool | Server Management | Server Monitoring | Settings | Messages | Log Out

Please enter password to log in
Initial password is 'default'

..... Login

Establecer un puerto fijo o dinámico para la página de configuración

El puerto de la página de configuración (y, por consiguiente, su dirección) se puede especificar en la pestaña [Settings](#). El puerto predeterminado es 8088 pero puede definir cualquier puerto para la [página de configuración](#) de LicenseServer (*imagen siguiente*). También puede definir que el puerto se seleccione de forma dinámica cada vez que se inicie LicenseServer. En este caso, necesitará buscar la URL de la página de configuración en el archivo `WebUI.html` (consulte los apartados [Abrir la página de configuración de LicenseServer \(Windows\)](#) y [Abrir la página de configuración de LicenseServer \(Linux\)](#)).



Web UI

Configure the host addresses where the web UI is available to administrators.

All interfaces and assigned IP addresses

Local only (localhost)

Only the following hostname or IP address:

Ensure this hostname or IP address exists or LicenseServer will fail to start!

Configure the port used for the web UI.

Dynamically chosen by the operating system

Fixed port

Ensure this port is available or LicenseServer will fail to start!

La ventaja de usar un puerto fijo es que la URL de la página se conoce por adelantado y se puede abrir con más facilidad. Si el puerto se asigna de forma dinámica, la parte del puerto de la URL debe buscarse en el archivo `webUI.html` cada vez que se inicia LicenseServer.

1.6.5 Cargar licencias en LicenseServer

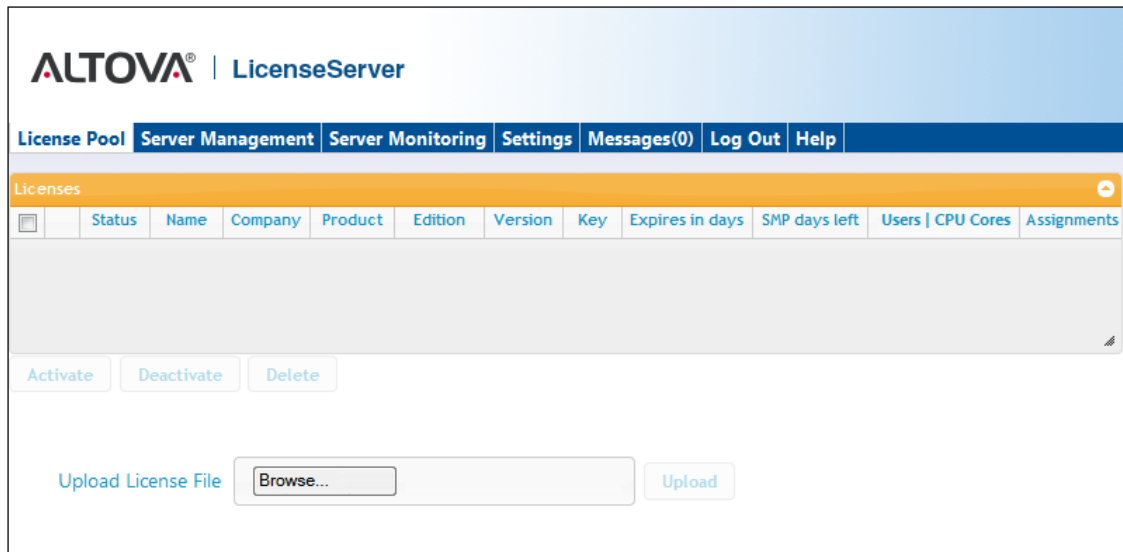
Este apartado explica:

- [Cómo cargar un archivo de licencias al repertorio de licencias de LicenseServer](#)
- [El estado de las licencias](#)
- [Cómo activar las licencias que desea usar](#)
- [Pasos siguientes](#)

Cargar un archivo de licencias al repertorio de licencias de LicenseServer

Cuando reciba el archivo de licencias de Altova, cárguelo al repertorio de licencias de Altova LicenseServer (*ver instrucciones más abajo*). Un archivo de licencias puede contener varias licencias y al cargarlo, se cargan todas las licencias incluidas en el archivo. Después podrá asignar estas licencias a los productos de Altova que estén registrados con el servidor de LicenseServer. Las licencias se almacenan en LicenseServer en un repertorio de licencias. Para acceder al repertorio de licencias abra la pestaña **License Pool** de la página de configuración (*imagen siguiente*).

Los archivos de licencias se cargan a LicenseServer haciendo clic en el botón **Upload** (Cargar) de la pestaña **License Pool** (*imagen siguiente*).



Primero haga clic en el botón **Browse** para buscar el archivo de licencias que desea cargar. El archivo seleccionado aparece en el campo de entrada *Upload License File* y se habilita el botón **Upload**. Haga clic en el botón. Todas las licencias del archivo se cargan al repertorio y aparecen en la tabla de la pestaña **License Pool**, como en el ejemplo de la imagen siguiente.

The screenshot shows the Altova LicenseServer web interface. At the top, there is a navigation menu with options: License Pool, Server Management, Server Monitoring, Settings, Messages, Log Out, and Help. Below the menu is a table titled 'Licenses' with the following columns: Status, Name, Company, Product, Edition, Version, Key, Expires in day, SMP days left, and Users | CPU. The table contains 8 rows of license data. The second row is highlighted in yellow and has a checked checkbox in the first column. Below the table are buttons for 'Activate', 'Deactivate', and 'Delete'. At the bottom, there is an 'Upload License File' section with a text input field containing 'C:\FS36_License.altova_licenses', a 'Browse...' button, and an 'Upload' button.

<input type="checkbox"/>	Status	Name	Company	Product	Edition	Version	Key	Expires in day	SMP days left	Users CPU
<input type="checkbox"/>	Active	Mr. Nobody	Altova GmbH	Altova FlowForce Server		2013	CAWYXW8-	334	334	1
<input checked="" type="checkbox"/>	Active	Mr. Nobody	Altova GmbH	Altova FlowForce Server		2013	7CMJT18-	334	334	2
<input type="checkbox"/>	Active	Mr. Nobody	Altova GmbH	Altova MapForce Server		2013	MMSUC1U-	334	334	1
<input type="checkbox"/>	Active	Mr. Nobody	Altova GmbH	Altova RaptorXML+XBRL		2013	HC139LF-	334	334	1
<input type="checkbox"/>	Active	Mr. Nobody	Altova GmbH	Altova StyleVision Server		2013	3D78278-	334	334	1
<input type="checkbox"/>	Inactive	Mr. Nobody	Altova GmbH	Altova FlowForce Server		2013	966PPHM-	334	334	3
<input type="checkbox"/>	Inactive	Mr. Nobody	Altova GmbH	Altova StyleVision Server		2013	DA5T2WU-	334	334	4

Estado de las licencias

Las licencias pueden tener varios estados:

- **Activating** (*En activación*): cuando se carga una licencia al repertorio de licencias de LicenseServer, el servidor transmite datos sobre la licencia al servidor maestro `altova.com` para validarla, verificarla y activarla. Este paso es necesario para comprobar que se cumple el contrato de licencia de Altova. Mientras se completa esta transacción (que dura entre 30 segundos y varios minutos, dependiendo de la velocidad y del tráfico de la conexión) el estado de la licencia es **Activating...** (*En activación...*).
- **Failed verification** (*No se puede verificar*): si no se puede establecer la conexión con el servidor maestro `altova.com`, el estado de la licencia es **Failed verification** (*No se puede verificar*). Si esto ocurre, revise su conexión a Internet y las reglas de su servidor de seguridad y compruebe que LicenseServer puede comunicarse con el servidor maestro `altova.com`.
- **Active** (*Activa*): la licencia se activa tras ser verificada.
- **Inactive** (*No activa*): si la licencia se verifica pero está presente en otro LicenseServer de la red, su estado es **Inactive** (*No activa*). Esto también puede ocurrir cuando el administrador desactiva la licencia a mano en el repertorio de licencias.
- **Blocked** (*Bloqueada*): la licencia tiene este estado cuando se produce un error al verificar la licencia y el servidor maestro `altova.com` no concede permiso a LicenseServer para usar la licencia. Esto puede deberse a una infracción del contrato de licencia o a un uso excesivo de una licencia, por ejemplo. Si su licencia está bloqueada, póngase en contacto con el equipo de soporte técnico de Altova.

A continuación resumimos la información anterior:

Estado	Significado
Activating (<i>En activación</i>).	Al cargar un archivo de licencias, los datos se envían a altova.com para verificar las licencias. Actualice el explorador para ver el estado de las licencias. El proceso de verificación y activación puede durar unos minutos.
Failed verification (<i>No se puede verificar</i>)	No se puede establecer la conexión con altova.com . Cuando consiga establecer la conexión, vuelva a iniciar LicenseServer o intente activar la licencia otra vez (con el botón Activate).
Active (<i>Activa</i>)	La licencia se verificó correctamente y la licencia está activa.
Inactive (<i>No activa</i>)	La licencia se verificó correctamente pero la licencia está en otro servidor LicenseServer de la red. Las licencias se pueden desactivar con el botón Deactivate .
Blocked (<i>Bloqueada</i>)	No se puede verificar la licencia. La licencia no es válida y se bloqueó. Póngase en contacto con el equipo de soporte técnico de Altova .

Nota: tras enviar los datos de licencia a altova.com es necesario actualizar la ventana del explorador para actualizar el estado. La verificación y activación puede tardar unos minutos.

Nota: si no se puede establecer la conexión con altova.com, el estado de la licencia es **Failed verification** (*No se puede verificar*). Cuando consiga establecer la conexión, vuelva a iniciar LicenseServer o intente activar la licencia otra vez (con el botón **Activar**).

Nota: cuando la licencia tiene el estado **Inactive** (*No activa*) o **Blocked** (*Bloqueada*) aparece un mensaje explicando el motivo en la pestaña **Messages**.

A los productos solamente se les pueden asignar licencias activas. Las licencias activas se pueden activar o eliminar del repertorio de licencias. Si una licencia se elimina del repertorio, se puede cargar otra vez cargando el archivo de licencias correspondiente. Cuando se actualiza un archivo de licencias, solamente se cargan al repertorio las licencias que todavía no están en él. Para activar, desactivar o eliminar una licencia, selecciónela y haga clic en el botón **Activate**, **Deactivate** o **Delete** respectivamente.

Activar las licencias que desea usar

Antes de asignar una licencia a un producto de Altova es necesario activarla. Si está inactiva, selecciónela y haga clic en el botón **Activate**.

Y ahora?

Tras cargar el archivo de licencias al repertorio de LicenseServer y comprobar que las licencias que quiere usar están activas:

1. Registre el producto servidor de Altova ([FlowForce Server](#), [MapForce Server](#), [StyleVision Server](#)) con LicenseServer. Si lo hizo antes de cargar las licencias, ya puede empezar a asignar las licencias.
2. [Asigne una licencia](#) al producto de Altova que está registrado con LicenseServer.

1.6.6 Registrar productos con LicenseServer

Antes de [asignar una licencia](#) a un producto servidor de Altova, es necesario registrar el producto con el servidor LicenseServer. El proceso de registro se lleva a cabo desde el producto servidor de Altova y no es el mismo si el producto servidor tiene una interfaz gráfica web o si el producto solamente se ejecuta desde la línea de comandos. Para completar el proceso de registro es necesario conocer el nombre de servidor o la dirección IP del equipo en el que está instalado el servidor LicenseServer.

En esta sección explicamos cómo registrar cada producto servidor de Altova:

- [Registrar FlowForce Server](#)
- [Registrar MapForce Server](#)
- [Registrar StyleVision Server](#)
- [Registrar RaptorXML\(+XBRL\) Server](#)
- [Registrar MobileTogether Server](#)

Registrar FlowForce Server

Este apartado explica:

- [Cómo registrar FlowForce Server con LicenseServer](#)
- [Cómo abrir la página de configuración de FlowForce Server \(Windows\)](#)
- [Cómo abrir la página de configuración de FlowForce Server \(Linux\)](#)
- [Cómo registrar FlowForce Server desde la página de configuración \(Windows/Linux\)](#)
- [Cómo registrar FlowForce Server desde la línea de comandos \(Windows\)](#)
- [Cómo registrar FlowForce Server desde la línea de comandos \(Linux\)](#)
- [Pasos siguientes](#)

Cómo registrar FlowForce Server con LicenseServer

Puede registrar FlowForce Server con LicenseServer de dos maneras:

- [Desde la página de configuración de FlowForce Server \(Windows/Linux\)](#)
- [Desde la interfaz de la línea de comandos de FlowForce Server \(Windows\)](#)
- [Desde la interfaz de la línea de comandos de FlowForce Server \(Linux\)](#)

Abrir la página de configuración de FlowForce Server (Windows)

Puede abrir la página de configuración de FlowForce Server de dos maneras:

- Desde el menú **Inicio / Altova FlowForce Server 2015 | Página de configuración de FlowForce Server**
 - Con [Altova ServiceController](#): haga clic en el icono de ServiceController de la bandeja del sistema. En el menú que aparece haga clic en **Altova FlowForce Web | Setup**. Aparece la página de configuración de FlowForce Server (*imagen anterior*).
-

Abrir la página de configuración de FlowForce Server (Linux)

Tras instalar FlowForce Server en Linux (consulte el manual de FlowForce Server para obtener más información), inicie FlowForce Web Server como servicio con este comando:

```
sudo /etc/init.d/flowforcewebservice start
```

En la ventana de la Terminal aparece un mensaje con la URL en la que se está ejecutando FlowForceWeb:

```
FlowForceWeb running on http://127.0.1.1:3459/setup?key=52239315203
```

Copie la URL que aparece en el mensaje y péguela en la barra de dirección de su explorador web. Aparece la página de configuración de FlowForce Server (*imagen siguiente*).

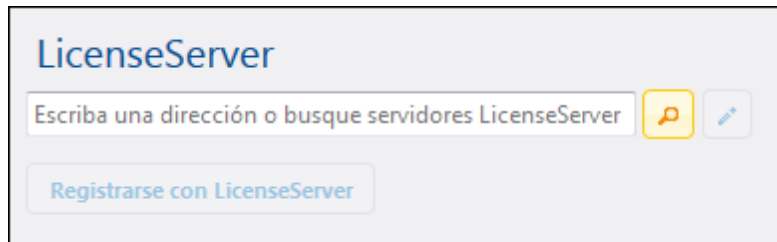
Registrar FlowForce Server desde la página de configuración

En la página de configuración (*imagen siguiente*) en el campo *LicenseServer* se debe indicar el servidor Altova LicenseServer con el que desea registrar el producto.



Puede rellenar este campo de dos maneras:

- Puede buscar servidores LicenseServer en la red (los que estén en ejecución). Para ello haga clic en el botón en forma de lupa (*resaltado en amarillo en la imagen siguiente*).



La búsqueda devuelve una lista con los servidores LicenseServer que están ejecutándose en la red. Seleccione el LicenseServer que almacena su licencia de FlowForce Server (*imagen siguiente*).

- O puede introducir la dirección del servidor LicenseServer directamente en el campo *LicenseServer*. Si está disponible una lista de servidores, haga clic en el botón en forma de lápiz para introducir la dirección en el campo *LicenseServer*.

Tras especificar el servidor LicenseServer, haga clic en el botón **Registrarse con LicenseServer**. FlowForce Server se registra con el LicenseServer indicado y se abre la [página de configuración](#) de LicenseServer por la pestaña de gestión de servidores **Server Management** (imagen siguiente).

Nota: quizá sea necesario permitir páginas emergentes en el explorador web.

Server Name	Key Code	CPU Cores	Max licensed CPU cores
Altova FlowForce Server This server has 2 CPU core(s). Licenses for 2 CPU core(s) are required. <input type="checkbox"/> Limit to single thread execution			0
Altova MapForce Server This server has 2 CPU core(s). Licenses for 2 CPU core(s) are required. <input type="checkbox"/> Limit to single thread execution			0
Altova StyleVision Server This server has 2 CPU core(s). Licenses for 2 CPU core(s) are required. <input type="checkbox"/> Limit to single thread execution			0

Request evaluation licenses

Unregister server and all products

En el ejemplo de la imagen anterior puede ver que se registraron tres productos con el servidor

Altova LicenseServer techwriter.altova.com. El apartado [Asignar licencias a productos registrados](#) explica cómo se asignan las licencias.

Registrar FlowForce Server desde su interfaz de la línea de comandos (Windows)

En los equipos Windows también puede registrar FlowForce Server con un LicenseServer de la red desde la línea de comandos usando el comando `licenseserver`:

```
FlowForceServer licenseserver Servidor-O-Dirección-IP
```

Por ejemplo, si LicenseServer se está ejecutando en `http://localhost:8088`, entonces debe registrar FlowForce Server con:

```
FlowForceServer licenseserver localhost
```

Si el paquete de instalación de FlowForce Server incluía otros productos servidor de Altova, al registrar FlowForce Server se registran automáticamente los demás productos. Tras registrar FlowForce Server, vaya a LicenseServer y asígnele una licencia. Para más información consulte el apartado [Asignar licencias a productos registrados](#).

Registrar FlowForce Server desde su interfaz de la línea de comandos (Linux)

En los equipos Windows también puede registrar FlowForce Server con un LicenseServer desde la línea de comandos usando el comando `licenseserver`. Recuerde que FlowForce Server debe iniciarse con privilegios de root:

```
sudo /opt/Altova/FlowForceServer2015/bin/flowforceserver licenseserver  
localhost
```

En el comando anterior `localhost` es el nombre del servidor en el que está instalado LicenseServer. Observe que el ejecutable de FlowForce Server se encuentra en:

```
/opt/Altova/MapForceServer2015/bin
```

Cuando termine de registrar FlowForce Server, vaya a LicenseServer y asígnele una licencia. Para más información consulte el apartado [Asignar licencias a productos registrados](#).

Y ahora?

1. Si todavía no ha cargado su archivo de licencias en LicenseServer (ver el apartado [Cargar licencias](#)), cárguelo ahora y compruebe si la licencia que quiere usar está activa.
2. [Asigne una licencia](#) a su producto de Altova.

Registrar MapForce Server

Este apartado explica:

- [Cómo registrar MapForce Server desde FlowForce Server \(Windows\)](#)
 - [Cómo registrar MapForce Server \(Windows\)](#)
 - [Cómo registrar MapForce Server \(Linux\)](#)
 - [Pasos siguientes](#)
-

MapForce Server se puede instalar como componente de FlowForce o como producto servidor independiente. En ambos casos es necesario registrarlo con Altova LicenseServer. Una vez registrado se le puede [asignar una licencia](#) desde LicenseServer. Si instala MapForce Server como componente de FlowForce (desde el mismo paquete de instalación) en un sistema Windows, MapForce Server se registra automáticamente al registrar FlowForce Server. En sistemas Linux, sin embargo, MapForce Server se registra automáticamente al registrar FlowForce Server solamente si instaló MapForce Server después de instalar FlowForce Server.

Registrar MapForce Server desde FlowForce Server (Windows)

MapForce Server es un componente de FlowForce Server así que, al registrar FlowForce Server con un LicenseServer de la red, MapForce Server se registra con el mismo LicenseServer automáticamente. Para más información consulte [Registrar FlowForce Server con LicenseServer](#).

Una vez registrado, asígnele una licencia desde LicenseServer. Para más información consulte [Asignar licencias a productos registrados](#).

Registrar MapForce Server como producto independiente (Windows)

Si instaló MapForce Server como producto independiente, regístrelo con un Altova LicenseServer de su red y después asígnele una licencia. Para registrar MapForce Server desde la línea de comandos use el comando `licenseserver`:

```
MapForceServer licenseserver Servidor-o-Dirección-IP
```

Por ejemplo, si LicenseServer se está ejecutando en `http://localhost:8088`, entonces debe registrar MapForce Server con:

```
MapForceServer licenseserver localhost
```

Una vez registrado, asígnele una licencia desde LicenseServer. Para más información consulte [Asignar licencias a productos registrados](#).

Registrar MapForce Server (Linux)

En equipos Linux utilice el comando `licenseserver` para registrar MapForce Server con LicenseServer desde la línea de comandos. Recuerde que debe iniciar MapForce Server con privilegios de root:

```
sudo /opt/Altova/MapForceServer2015/bin/mapforceserver licenseserver localhost
```

En el comando anterior `localhost` es el nombre del servidor en el que está instalado LicenseServer. Observe que el ejecutable de MapForce Server se encuentra en:

```
/opt/Altova/MapForceServer2015/bin
```

Una vez registrado, asígnele una licencia desde LicenseServer. Para más información consulte [Asignar licencias a productos registrados](#).

Y ahora?

1. Si todavía no ha cargado su archivo de licencias en LicenseServer (ver el apartado [Cargar licencias](#)), cárguelo ahora y compruebe si la licencia que quiere usar está activa.
2. [Asigne una licencia](#) a su producto de Altova.

Registrar StyleVision Server

Este apartado explica:

- [Cómo registrar StyleVision Server desde FlowForce Server \(Windows\)](#)
 - [Cómo registrar StyleVision Server \(Windows\)](#)
 - [Cómo registrar StyleVision Server \(Linux\)](#)
 - [Pasos siguientes](#)
-

StyleVision Server se puede instalar como componente de FlowForce o como producto servidor independiente. En ambos casos es necesario registrarlo con Altova LicenseServer. Una vez registrado se le puede [asignar una licencia](#) desde LicenseServer. Si instala StyleVision Server como componente de FlowForce (desde el mismo paquete de instalación) en un sistema Windows, StyleVision Server se registra automáticamente al registrar FlowForce Server. En sistemas Linux, sin embargo, StyleVision Server se registra automáticamente al registrar FlowForce Server solamente si instaló StyleVision Server después de instalar FlowForce Server.

Registrar StyleVision Server desde FlowForce Server (Windows)

StyleVision Server es un componente de FlowForce Server así que, al registrar FlowForce Server con un LicenseServer de la red, StyleVision Server se registra automáticamente con el mismo

LicenseServer. Para más información consulte [Registrar FlowForce Server con LicenseServer](#).

Una vez registrado, asígnele una licencia desde LicenseServer. Para más información consulte [Asignar licencias a productos registrados](#).

Registrar StyleVision Server como producto independiente (Windows)

Si instaló StyleVision Server como producto independiente, regístrelo con un Altova LicenseServer de su red y después asígnele una licencia. Para registrar StyleVision Server desde la línea de comandos use el comando `licenseserver`:

```
stylevisionserver licenseserver Servidor-o-Dirección-IP
```

Por ejemplo, si LicenseServer se está ejecutando en `http://localhost:8088`, entonces debe registrar StyleVision Server con:

```
stylevisionserver licenseserver localhost
```

Una vez registrado, asígnele una licencia desde LicenseServer. Para más información consulte [Asignar licencias a productos registrados](#).

Registrar StyleVision Server (Linux)

En equipos Linux utilice el comando `licenseserver` para registrar StyleVision Server con LicenseServer desde la línea de comandos. Recuerde que debe iniciar StyleVision Server con privilegios de root:

```
sudo /opt/Altova/StyleVisionServer2015/bin/stylevisionserver licenseserver localhost
```

En el comando anterior `localhost` es el nombre del servidor en el que está instalado LicenseServer. Observe que ejecutable de StyleVision Server se encuentra en:

```
/opt/Altova/StyleVisionServer2015/bin
```

Una vez registrado, asígnele una licencia desde LicenseServer. Para más información consulte [Asignar licencias a productos registrados](#).

Y ahora?

1. Si todavía no ha cargado su archivo de licencias en LicenseServer (ver el apartado [Cargar licencias](#)), cárguelo ahora y compruebe si la licencia que quiere usar está activa.
2. [Asigne una licencia](#) a su producto de Altova.

Registrar RaptorXML(+XBRL) Server

Este apartado explica:

- [Cómo registrar RaptorXML\(+XBRL\) Server \(Windows\)](#)
- [Cómo registrar RaptorXML\(+XBRL\) Server \(Linux\)](#)
- [Pasos siguientes](#)

Primero debe instalar RaptorXML(+XBRL) Server en el equipo servidor o en la misma red a la que está conectado LicenseServer y después debe iniciarlo como servicio. Después debe registrarlo con LicenseServer. Una vez registrado, podrá [asignarle una licencia](#) desde LicenseServer. Esta sección explica cómo registrar RaptorXML(+XBRL) Server con LicenseServer.

Registrar RaptorXML(+XBRL) Server (Windows)

Puede registrar RaptorXML(+XBRL) Server desde la interfaz de la línea de comandos con ayuda del comando `licenseserver`:

```
RaptorXML Server:      RaptorXML licenseserver Servidor-O-Dirección-IP
RaptorXML+XBRL Server: RaptorXMLXBRL licenseserver Servidor-O-Dirección-IP
```

Por ejemplo, si LicenseServer se está ejecutando en `http://localhost:8088`, entonces debe registrar RaptorXML(+XBRL) Server con:

```
RaptorXML Server:      RaptorXML licenseserver localhost
RaptorXML+XBRL Server: RaptorXMLXBRL licenseserver localhost
```

Tras registrar RaptorXML(+XBRL) Server, abra la interfaz de administración de LicenseServer y asigne una licencia a RaptorXML(+XBRL) Server. Esto se describe en el apartado [Asignar licencias a productos registrados](#).

Registrar RaptorXML(+XBRL) Server (Linux)

En los equipos Linux puede registrar RaptorXML(+XBRL) Server con LicenseServer con ayuda del comando `licenseserver` de la interfaz de la línea de comandos de RaptorXML(+XBRL) Server. Recuerde que para ello es necesario iniciar RaptorXML(+XBRL) Server con privilegios root.

```
sudo /opt/Altova/RaptorXMLServer2015/bin/raptorxmlserver licenseserver
localhost
sudo /opt/Altova/RaptorXMLXBRLServer2015/bin/raptorxmlxbmlserver licenseserver
localhost
```

En el comando anterior `localhost` es el nombre del servidor en el que está instalado LicenseServer. Además observe que la ubicación del ejecutable de RaptorXML(+XBRL) Server es:

```
/opt/Altova/RaptorXMLServer2015/bin
/opt/Altova/RaptorXMLXBRLServer2015/bin
```

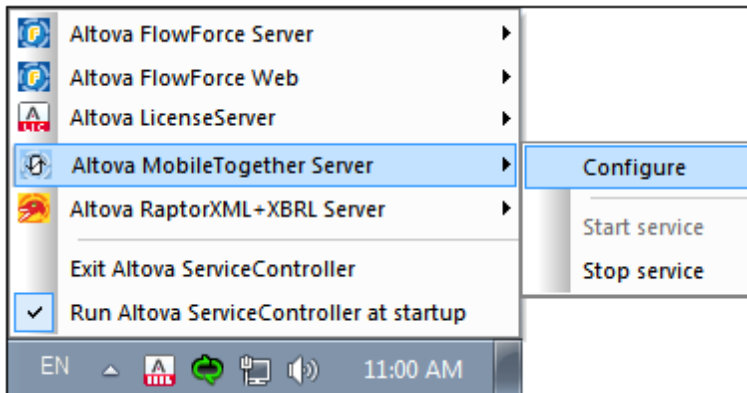
Tras registrar RaptorXML(+XBRL) Server, abra la interfaz de administración de LicenseServer y asigne una licencia a RaptorXML(+XBRL) Server. Esto se describe en el apartado [Asignar licencias a productos registrados](#).

Y ahora?

1. Si todavía no ha cargado su archivo de licencias en LicenseServer (ver el apartado [Cargar licencias](#)), cárguelo ahora y compruebe si la licencia que quiere usar está activa.
2. [Asigne una licencia](#) a su producto de Altova.

Registrar MobileTogether Server

Para iniciar MobileTogether Server, haga clic en el icono del controlador de servicios en la bandeja del sistema. En el menú que aparece pase el puntero por encima de **Altova MobileTogether Server** (*imagen siguiente*) y seleccione **Start service** para iniciar el servicio. Si MobileTogether Server ya está en ejecución, la opción **Start service** estará deshabilitada.



MobileTogether Server se puede registrar:

- desde la página Configuración de la interfaz web de MobileTogether Server: (i) inicie MobileTogether Server desde el controlador de servicios (punto anterior); (ii) Escriba la contraseña para acceder a la página de configuración; (iii) Seleccione el nombre o la dirección del servidor LicenseServer y haga clic en el botón **Registrar con LicenseServer**.
- a través de la interfaz de la línea de comandos con ayuda del comando `licenseserver: MobileTogetherServer licenseserver [opciones] NombreServidor-O-DirecciónIP`

Por ejemplo, si el nombre del servidor donde está instalado LicenseServer es `localhost`, entonces debe usar este comando:

```
MobileTogetherServer licenseserver localhost
```

Tras registrar MobileTogether Server con el servidor LicenseServer, abra la página [Server Management](#) de la interfaz web de LicenseServer para asignar una licencia a MobileTogether Server.

1.6.7 Asignar licencias a productos registrados

Este apartado explica:

- [Los pasos previos a la asignación de licencias](#)
 - [La pestaña **Server Management**](#)
 - [Los iconos de la pestaña **Server Management**](#)
 - [Núcleos y licencias](#)
 - [Cómo asignar una licencia](#)
 - [Cómo quitar productos del registro de LicenseServer](#)
-

Pasos previos a la asignación de licencias

Antes de asignar una licencia a su producto de Altova, compruebe que:

- La licencia pertinente está cargada en el [repertorio de licencias](#) de LicenseServer y que la licencia está activa.
 - Su producto de Altova está registrado con LicenseServer.
-

Pestana Server Management

Las licencias se asignan en la pestaña de gestión de servidores **Server Management** de la página de configuración de LicenseServer (*imagen siguiente*). En el ejemplo de la imagen se registraron tres productos de Altova con LicenseServer. Puesto que el paquete de instalación de FlowForce Server incluye MapForce Server y StyleVision Server, al registrar FlowForce Server con LicenseServer, en el mismo LicenseServer se registran automáticamente MapForce Server y StyleVision Server. Es decir, si registra FlowForce Server no hace falta registrar los otros dos productos por separado.

ALTOVA® | LicenseServer

License Pool | **Server Management** | Server Monitoring | Settings | Messages | Log Out | Help

▼ DOC.altova.com

Server Name	Key Code	CPU Cores	Actions
Altova FlowForce Server This server has 2 CPU core(s). Licenses for 2 CPU core(s) are required. <input type="checkbox"/> Limit to single thread execution	Max licensed CPU cores	0	
Altova MapForce Server This server has 2 CPU core(s). Licenses for 2 CPU core(s) are required. <input type="checkbox"/> Limit to single thread execution	Max licensed CPU cores	0	
Altova StyleVision Server This server has 2 CPU core(s). Licenses for 2 CPU core(s) are required. <input type="checkbox"/> Limit to single thread execution	Max licensed CPU cores	0	

Request evaluation licenses

Unregister server and all products

Es necesario mencionar estos aspectos de la pestaña **Server Management**:

- cada producto aparece bajo el nombre de su equipo cliente. En el ejemplo de la imagen, aparece un equipo cliente llamado `DOC.altova.com`. Este equipo cliente (`DOC.altova.com`) tiene registrados tres productos de Altova con el servidor LicenseServer. Si otro equipo cliente tiene un producto registrado con este LicenseServer, el equipo cliente y sus productos registrados aparecerán en la pestaña **Server Management**.
- junto a los productos de Altova del equipo cliente aparece la entrada *Key code*, que toma el código clave de una licencia. El código clave del producto registrado se asigna haciendo clic en el botón en forma de nudo (**Editar licencias asignadas**) y seleccionando la licencia necesaria del repertorio de licencias. Este procedimiento se explica más detenidamente un poco más adelante.
- junto a cada producto aparece el número de núcleos que debe tener licencia para poder ejecutar el producto en el equipo cliente. Si el número de núcleos de la licencia es inferior al número de núcleos del equipo, los datos aparecen en rojo (*imagen anterior*). El número de núcleos que necesitan una licencia es el número de núcleos del cliente y LicenseServer obtiene la información del equipo cliente.
- si se instalaron **varias versiones** del mismo producto en el mismo equipo (p. ej. StyleVision Server 2013 y StyleVision Server 2014) y todas ellas se registraron con el mismo servidor LicenseServer, todos los registros se reúnen en un solo registro en la pestaña **Server Management**, es decir, aparecen como un solo registro. Cuando se asigna una licencia a este registro, esta se asigna a todas las instalaciones reunidas en ese registro. Sin embargo, en el equipo cliente se pueden ejecutar simultáneamente

varias instancias de una instalación solamente. Por ejemplo, puede ejecutar simultáneamente varias instancias de StyleVision Server 2013 o varias instancias de StyleVision Server 2014, pero puede ejecutar simultáneamente una instancia de StyleVision Server 2013 y otra de StyleVision Server 2014. Recuerde que si instala versiones nuevas, debe asignarles una licencia para poder ejecutarlas.

- cuando actualice su producto servidor de Altova a una versión más reciente, asegúrese de actualizar también su servidor LicenseServer con la versión más reciente. Las versiones anteriores de los productos servidor de Altova funcionarán con las conversiones más recientes de LicenseServer. Es decir, si instala una versión nueva de un producto servidor de Altova y la versión actual de su servidor LicenseServer no es la más reciente, desinstale la versión antigua de LicenseServer e instale la versión más reciente (disponible en el [sitio web de Altova](#)). Toda la información de registro y licencias almacenada en la versión antigua se guardará en una base de datos su equipo servidor durante la desinstalación y se importará automáticamente a la versión nueva. El número de versión de su servidor LicenseServer actual aparece en la parte inferior de la [página de configuración](#). El número de versión de LicenseServer también aparece durante la instalación (tanto de LicenseServer como del producto servidor que contiene el paquete de instalación de LicenseServer). Recuerde que puede instalar LicenseServer junto con el producto servidor o por separado. Si quiere actualizar LicenseServer con una versión más reciente, recuerde que antes debe desinstalar la versión anterior.

Iconos de la pestaña Server Management



Editar licencias asignadas: abre el cuadro de diálogo de gestión de licencias, donde puede asignar nuevas licencias al producto y editar las licencias asignadas previamente.



Mostrar licencias: aparece con cada licencia. Abre la pestaña del repertorio de licencias y resalta la licencia seleccionada para que pueda ver sus detalles.



Quitar producto del registro: elimina el producto seleccionado (del equipo cliente seleccionado) del registro de LicenseServer.

Nota sobre núcleos y licencias

La asignación de licencias a productos servidor de Altova (*excepto en MobileTogether Server**) depende de cuántos núcleos de procesador tiene el equipo donde se ejecuta el producto servidor de Altova. Por ejemplo, un procesador dual tiene dos núcleos, un procesador *quad* tiene cuatro núcleos, un procesador *hexa-core* tiene seis núcleos, y así sucesivamente. El número de núcleos de la licencia asignada a un producto instalado en un equipo servidor debe ser mayor o igual al número de núcleos disponibles en dicho servidor, ya sea un equipo virtual o uno físico.

Por ejemplo, si un servidor tiene ocho núcleos (un procesador *octa-core*), deberá comprar una licencia para ocho núcleos. También puede combinar varias licencias para alcanzar el número de núcleos necesario. Es decir, puede usar dos licencias para cuatro núcleos para un servidor *octa-core* en lugar de una licencia para ocho núcleos, por ejemplo.

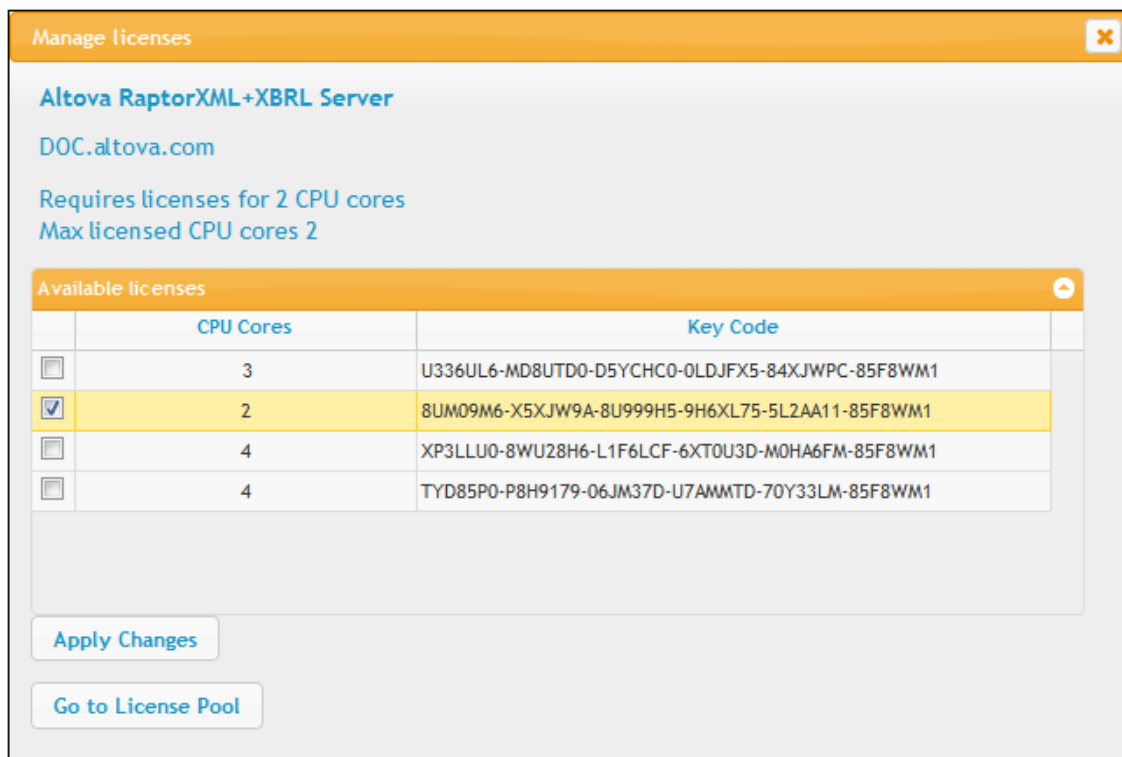
Si usa un equipo servidor con gran cantidad de núcleos, pero tiene un bajo volumen de procesamiento, también puede crear un equipo virtual que tenga adjudicados menos núcleos y comprar una licencia para ese menor número de núcleos. No obstante, dicha implementación será menos rápida que si utilizara todos los núcleos disponibles en el servidor.

Nota: cada licencia se puede usar solamente para un equipo cliente, incluso si no se usa la totalidad de la licencia. Por ejemplo, si utiliza una licencia para 10 núcleos para un equipo cliente que tiene 6 núcleos, los 4 núcleos restantes de la licencia no se pueden usar para otro equipo cliente simultáneamente.

Nota*: las licencias de MobileTogether Server se asignan dependiendo del número de usuarios, es decir, del número de dispositivos cliente que se conecten a MobileTogether Server.

Asignar una licencia

Para asignar una licencia a un producto registrado, haga clic en el botón **Editar licencias asignadas** del producto. Aparece el cuadro de diálogo de gestión de licencias "Manage Licenses" (*imagen siguiente*).






En este cuadro de diálogo:

- El producto al que se debe asignar la licencia aparece en negrita en la parte superior izquierda del cuadro de diálogo. Por ejemplo, en la imagen anterior se trata de **Altova FlowForce Server 2013**.

- Las licencias que están activas en el repertorio para este producto aparecen enumeradas en la tabla "Available licenses". Por ejemplo, en la imagen anterior hay cuatro licencias activas para FlowForce Server en el repertorio de licencias. LicenseServer detecta automáticamente para qué producto se emitió cada licencia del repertorio.
- Las licencias que aparecen en la imagen anterior son para procesadores de 3, 2, 4 y 4 núcleos respectivamente.
- Debe conocer el número de núcleos que tiene el servidor en el que está instalado el producto servidor de Altova. Si el equipo tiene un procesador dual, necesitará una licencia para dos núcleos. Para ello podría usar la segunda licencia que aparece seleccionada en la imagen. Pero también podría combinar varias licencias. Por ejemplo, si el procesador es octa-core (8 núcleos) puede combinar dos licencias para 4 núcleos, como la tercera y cuarta licencia de la imagen.
- El diálogo "Manage Licenses" solamente enumera las licencias que están activas para este producto. No aparecen licencias de otros productos.
- La casilla de las licencias ya asignadas previamente (por ejemplo en otra instalación del mismo producto en la red) aparecen marcadas. Es decir, solamente puede seleccionar las licencias cuya casilla no esté marcada.
- La columna *CPU Cores* indica para cuántos núcleos es la licencia.
- Si desea realizar cambios en el repertorio de licencias (para cargar, activar, desactivar o eliminar licencias) haga clic en el botón **Go to License Pool** para ir al repertorio de licencias.

Seleccione la licencia que desea asignar. Observe que la casilla de la licencia seleccionada ahora aparece marcada y que el número máximo de núcleos para esa licencia aparece en la parte superior izquierda del diálogo (*Max licensed CPU Cores*). Puede seleccionar más licencias si quiere incrementar el número de núcleos para el producto y el cliente seleccionados. El número máximo de núcleos es la suma de los núcleos de todas las licencias seleccionadas.

Tras seleccionar las licencias haga clic en **Apply changes** para aplicar los cambios realizados en el diálogo. Las licencias se asignan al producto y aparecen en la tabla de la pestaña **Server Management** (*imagen siguiente*). En el ejemplo de la imagen se asignó una licencia de dos núcleos a Altova FlowForce Server (en el equipo cliente `Doc.altova.com`).

Altova RaptorXML+XBRL Server 2014	Key Code	CPU Cores		
This server has 2 CPU core(s). Licenses for 2 CPU core(s) are required. <input type="checkbox"/> Limit to single thread execution	8UM09M6-X5XJW9A-8U999H5-9H6XL75-5L2AA11-85F8WM1	2		
	Max licensed CPU cores	2		

Quitar productos del registro

Los productos de Altova registrados con LicenseServer se enumeran en la pestaña **Server Management** bajo el nombre del equipo cliente donde están instalados. Junto a ellos aparece el icono **Quitar del registro**. Haga clic en este icono para quitar el producto del registro. Si el producto tiene asignada una licencia, la asignación expira nada más quitar el producto del registro. Para quitar todos los productos del registro, haga clic en el botón **Unregister server and all products**, situado al final de la página (*primera imagen de este apartado*).

Para volver a registrar el producto, abra su página de configuración.

1.7 Referencia de la página de configuración

La página de configuración de LicenseServer es la interfaz del administrador con el servidor de licencias. Permite gestionar el servidor y asignar licencias a los productos de Altova que se registraron con LicenseServer ([FlowForce Server](#), [MapForce Server](#), [StyleVision Server](#), [RaptorXML\(+XBRL\) Server](#)).

La página de configuración de LicenseServer se abre con un explorador web. Esto se explica en los apartados [Abrir la página de configuración de LicenseServer \(Windows\)](#) y [Abrir la página de configuración de LicenseServer \(Linux\)](#).

Esta sección es una referencia del usuario para la página de configuración y sus apartados se corresponden con las pestañas de la página de configuración:

- [Repertorio de licencias](#): describe el uso pestaña **License Pool**.
- [Gestión de servidores](#): describe el uso de la pestaña **Server Management**.
- [Supervisión de servidores](#): describe el uso de la pestaña **Server Monitoring**.
- [Opciones de configuración](#): describe el uso de la pestaña **Settings**.
- [Mensajes, Cerrar sesión](#)

Consulte el apartado [Asignar licencias](#) para obtener más información sobre el proceso de asignación de licencias.

1.7.1 Repertorio de licencias

Temas de este apartado:

- [Cargar licencias](#)
- [Estado de las licencias](#)
- [Activar, desactivar y eliminar licencias](#)
- [Iconos de la pestaña **License Pool**](#)
- [Información sobre las licencias](#)
- [Nota sobre núcleos y licencias](#)

La pestaña **License Pool** muestra todas las licencias que están en el servidor LicenseServer (*imagen siguiente*). Cuando se carga un archivo de licencias a LicenseServer con el botón **Cargar**, todas las licencias del archivo se colocan en el repertorio del servidor y aparecen en esta pestaña.

La pestaña del repertorio de licencias incluye información sobre todas las licencias que están en el servidor de licencias y, por tanto, ofrece un práctico resumen de todas las licencias disponibles. En esta pestaña también puede activar, desactivar y eliminar licencias.

Altova LicenseServer

ALTOVA | LicenseServer

License Pool | Server Management | Server Monitoring | Settings | Messages | Log Out | Help

Licenses

<input type="checkbox"/>	Status	Name	Company	Product	Edition	Version	Key	Expires in day	SMP days left	Users	CPU
<input type="checkbox"/>	Active	Mr. Nobody	Altova GmbH	Altova FlowForce Server		2013	CAWYXW8-	334	334	1	
<input checked="" type="checkbox"/>	Active	Mr. Nobody	Altova GmbH	Altova FlowForce Server		2013	7CMJT18-	334	334	2	
<input type="checkbox"/>	Active	Mr. Nobody	Altova GmbH	Altova MapForce Server		2013	MM5UC1U-	334	334	1	
<input type="checkbox"/>	Active	Mr. Nobody	Altova GmbH	Altova RaptorXML+XBRL		2013	HC139LF-	334	334	1	
<input type="checkbox"/>	Active	Mr. Nobody	Altova GmbH	Altova StyleVision Server		2013	3D78278-	334	334	1	
<input type="checkbox"/>	Inactive	Mr. Nobody	Altova GmbH	Altova FlowForce Server		2013	966PPHM-	334	334	3	
<input type="checkbox"/>	Inactive	Mr. Nobody	Altova GmbH	Altova StyleVision Server		2013	DA5T2WU-	334	334	4	

Activate | Deactivate | Delete

Upload License File Browse... | Upload

Cargar licencias

Siga estos pasos para cargar un archivo de licencias (el que Altova GmbH le envía para su producto servidor de Altova):

1. Haga clic en el botón **Browse** para buscar el archivo de licencias. Seleccione el archivo.

2. Haga clic en el botón **Upload** para cargar el archivo de licencias. Las licencias del archivo se colocan en el repertorio de licencias y aparecen en la tabla de la pestaña (*imagen anterior*).

Estado de las licencias

Las licencias pueden tener varios estados:

- **Activating** (*En activación*): cuando se carga una licencia al repertorio de licencias de LicenseServer, el servidor transmite datos sobre la licencia al servidor maestro `altova.com` para validarla, verificarla y activarla. Este paso es necesario para comprobar que se cumple el contrato de licencia de Altova. Mientras se completa esta transacción (que dura entre 30 segundos y varios minutos, dependiendo de la velocidad y del tráfico de la conexión) el estado de la licencia es **Activating...** (*En activación...*).
- **Failed verification** (*No se puede verificar*): si no se puede establecer la conexión con el servidor maestro `altova.com`, el estado de la licencia es **Failed verification** (*No se puede verificar*). Si esto ocurre, revise su conexión a Internet y las reglas de su servidor de seguridad y compruebe que LicenseServer puede comunicarse con el servidor maestro `altova.com`.
- **Active** (*Activa*): la licencia se activa tras ser verificada.
- **Inactive** (*No activa*): si la licencia se verifica pero está presente en otro LicenseServer de la red, su estado es **Inactive** (*No activa*). Esto también puede ocurrir cuando el administrador desactiva la licencia a mano en el repertorio de licencias.
- **Blocked** (*Bloqueada*): la licencia tiene este estado cuando se produce un error al verificar la licencia y el servidor maestro `altova.com` no concede permiso a LicenseServer para usar la licencia. Esto puede deberse a una infracción del contrato de licencia o a un uso excesivo de una licencia, por ejemplo. Si su licencia está bloqueada, póngase en contacto con el equipo de soporte técnico de Altova.

A continuación resumimos la información anterior:

Estado	Significado
Activating (<i>En activación</i>).	Al cargar un archivo de licencias, los datos se envían a <code>altova.com</code> para verificar las licencias. Actualice el explorador para ver el estado de las licencias. El proceso de verificación y activación puede durar unos minutos.
Failed verification (<i>No se puede verificar</i>).	No se puede establecer la conexión con <code>altova.com</code> . Cuando consiga establecer la conexión, vuelva a iniciar LicenseServer o intente activar la licencia otra vez (con el botón Activate).
Active (<i>Activa</i>).	La licencia se verificó correctamente y la licencia está activa.
Inactive (<i>No activa</i>).	La licencia se verificó correctamente pero la licencia está en otro servidor LicenseServer de la red. Las licencias se pueden desactivar con el botón

	Deactivate.
Blocked (Bloqueada)	No se puede verificar la licencia. La licencia no es válida y se bloqueó. Póngase en contacto con el equipo de soporte técnico de Altova .

Nota: tras enviar los datos de licencia a [altova.com](#) es necesario actualizar la ventana del explorador para actualizar el estado. La verificación y activación puede tardar unos minutos.

Nota: si no se puede establecer la conexión con [altova.com](#), el estado de la licencia es **Failed verification** (No se puede verificar). Cuando consiga establecer la conexión, vuelve a iniciar LicenseServer o intente activar la licencia otra vez (con el botón **Activar**).

Nota: cuando la licencia tiene el estado **Inactive** (No activa) o **Blocked** (Bloqueada) aparece un mensaje explicando el motivo en la pestaña **Messages**.

A los productos solamente se les pueden asignar licencias activas. Las licencias activas se pueden activar o eliminar del repertorio de licencias. Si una licencia se elimina del repertorio, se puede cargar otra vez cargando el archivo de licencias correspondiente. Cuando se actualiza un archivo de licencias, solamente se cargan al repertorio las licencias que todavía no están en él. Para activar, desactivar o eliminar una licencia, selecciónela y haga clic en el botón **Activate**, **Deactivate** o **Delete** respectivamente.

Conexión con el servidor maestro de licencias [altova.com](#)

Altova LicenseServer necesita comunicarse con el servidor maestro de licencias [altova.com](#) para validar y verificar los datos de licencia y para asegurarse de que los contratos de licencia de Altova se cumplen en todo momento. Esta comunicación se establece por HTTPS a través del puerto 443. Si tras completar la verificación inicial con el servidor maestro [altova.com](#), Altova LicenseServer no puede volver a conectarse con [altova.com](#) durante más de 5 días (120 horas), se bloqueará el uso de los productos de Altova que estén conectados con Altova LicenseServer.

Cuando se pierde la conexión con el servidor maestro [altova.com](#), la incidencia se registra en la pestaña **Messages** de la [página de configuración de Altova LicenseServer](#). Además el administrador puede configurar Altova LicenseServer para que le envíe correos de alerta cuando se pierda la conexión con [altova.com](#). Las opciones de configuración de estos correos de alerta se pueden definir en la pestaña **Settings** de la [página de configuración](#).

Activar, desactivar y eliminar licencias

Para desactivar una licencia activa, selecciónela y haga clic en el botón **Deactivate**. Para activar una licencia inactiva, selecciónela y haga clic en el botón **Activate**. Para eliminarla haga clic en el botón **Delete**. Cuando se elimina una licencia, se quita del repertorio. Las licencias eliminadas se pueden añadir otra vez al repertorio cargando el archivo de licencias pertinente. Si vuelve a cargar un archivo de licencias, solamente se añaden las licencias que todavía no están en el repertorio. Las licencias que ya están no se vuelve a añadir.

Iconos de la pestaña License Pool



Editar licencias asignadas: este icono aparece en cada licencia (en la columna *Assignments*). Abre el [cuadro de diálogo de gestión de licencias](#), donde puede asignar nuevas licencias al producto y editar las licencias asignadas previamente.



Mostrar licencias: este icono aparece en cada licencia (en la columna *Assignments*). Ofrece información sobre los clientes activos que están activos en ese momento.

Información sobre las licencias

La tabla donde se enumeran las licencias incluye estos datos:

- **Status.** Una licencia puede tener estos estados: *Failed Verification | Activating | Active | Inactive | Blocked*. ([ver más arriba](#)).
 - **Name, Company.** Nombre y compañía del titular de la licencia. Estos datos se aportaron en el momento de compra.
 - **Product, Edition, Version.** Versión y edición de los productos con licencia.
 - **Key, Expires in days, SMP days left.** Clave de licencia que desbloquea el producto y el número de días que faltan para que expire la licencia. Cada producto con licencia incluye un paquete de soporte y mantenimiento, válido durante un plazo de tiempo. La columna *SMP* indica cuántos días faltan hasta la expiración del paquete de soporte y mantenimiento.
 - **Users | CPU Cores.** Número de usuarios o núcleos de CPU permitidos por la licencia. En el caso de MobileTogether Server, es necesario asignar las licencias que correspondan al número de clientes MobileTogether que se conecten a MobileTogether Server. En los demás productos servidor de Altova es necesario asignar las licencias que correspondan al número de núcleos CPU (ver nota más abajo).
 - **Assignments.** Ofrece acceso a cuadros de diálogo de edición y a información sobre cada licencia.
-

Nota sobre núcleos y licencias

La asignación de licencias a productos servidor de Altova (*excepto en MobileTogether Server**) depende de cuántos núcleos de procesador tiene el equipo donde se ejecuta el producto servidor de Altova. Por ejemplo, un procesador dual tiene dos núcleos, un procesador *quad* tiene cuatro núcleos, un procesador *hexa-core* tiene seis núcleos, y así sucesivamente. El número de núcleos de la licencia asignada a un producto instalado en un equipo servidor debe ser mayor o igual al número de núcleos disponibles en dicho servidor, ya sea un equipo virtual o uno físico.

Por ejemplo, si un servidor tiene ocho núcleos (un procesador *octa-core*), deberá comprar una licencia para ocho núcleos. También puede combinar varias licencias para alcanzar el número de núcleos necesario. Es decir, puede usar dos licencias para cuatro núcleos para un servidor *octa-core* en lugar de una licencia para ocho núcleos, por ejemplo.

Si usa un equipo servidor con gran cantidad de núcleos, pero tiene un bajo volumen de procesamiento, también puede crear un equipo virtual que tenga adjudicados menos núcleos y comprar una licencia para ese menor número de núcleos. No obstante, dicha implementación será menos rápida que si utilizara todos los núcleos disponibles en el servidor.

Nota: cada licencia se puede usar solamente para un equipo cliente, incluso si no se usa la totalidad de la licencia. Por ejemplo, si utiliza una licencia para 10 núcleos para un equipo cliente que tiene 6 núcleos, los 4 núcleos restantes de la licencia no se pueden usar para otro equipo cliente simultáneamente.

Nota*: las licencias de MobileTogether Server se asignan dependiendo del número de usuarios, es decir, del número de dispositivos cliente que se conecten a MobileTogether Server.

1.7.2 Gestión de servidores

Temas de este apartado:

- [Iconos de la pestaña **Server Management**](#)
- [Asignación de licencias](#)
- [Un equipo cliente que usa nombres diferentes](#)
- [Solicitar una licencia de evaluación](#)
- [Quitar productos del registro](#)

En la pestaña **Server Management** (*imagen siguiente*), puede asignar licencias a los [productos registrados](#) con el servidor de licencias.

The screenshot shows the 'Server Management' tab in the Altova LicenseServer interface. The header includes the Altova logo and the text 'LicenseServer'. Below the header is a navigation bar with tabs: 'License Pool', 'Server Management', 'Server Monitoring', 'Settings', 'Messages', 'Log Out', and 'Help'. The main content area is titled 'DOC.altova.com' and lists three servers:

- Altova FlowForce Server**: This server has 2 CPU core(s). Licenses for 2 CPU core(s) are required. Limit to single thread execution. Key Code: [empty]. CPU Cores: 0. Max licensed CPU cores: [empty].
- Altova MapForce Server**: This server has 2 CPU core(s). Licenses for 2 CPU core(s) are required. Limit to single thread execution. Key Code: [empty]. CPU Cores: 0. Max licensed CPU cores: [empty].
- Altova StyleVision Server**: This server has 2 CPU core(s). Licenses for 2 CPU core(s) are required. Limit to single thread execution. Key Code: [empty]. CPU Cores: 0. Max licensed CPU cores: [empty].

At the bottom of the server list, there are two buttons: 'Request evaluation licenses' and 'Unregister server and all products'.

En esta pestaña:

- cada producto aparece bajo el nombre de su equipo cliente. En el ejemplo de la imagen, aparece un equipo cliente llamado `DOCaltova.com`. Este equipo cliente (`DOCaltova.com`) tiene registrados tres productos de Altova con el servidor LicenseServer. Si otro equipo cliente tiene productos registrados con este mismo servidor de licencias, el equipo y sus productos registrados aparecerán en la pestaña **Server Management**.

- junto a los productos de Altova registrados del equipo cliente aparece la entrada *Key Code*, que toma el código clave de una licencia. El código clave del producto registrado se asigna haciendo clic en el botón en forma de nudo (**Editar licencias asignadas**) y seleccionando la licencia necesaria del repertorio de licencias. Este procedimiento se explica más detenidamente un poco más adelante.
- junto a cada producto ([excepto MobileTogether Server](#)) aparece el número de núcleos que deben tener licencia para poder ejecutar el producto en el equipo cliente. Si el número de núcleos de la licencia es inferior al número de núcleos del equipo, los datos aparecen en rojo (*imagen anterior*). El número de núcleos que necesitan una licencia es el número de núcleos del cliente y LicenseServer obtiene la información del equipo cliente.

Ejecución por subprocesamiento simple

Si en el repertorio de licencias hay una licencia de producto para un solo núcleo, puede asignar un equipo con varios núcleos a dicha licencia. En casos como este, el equipo ejecutará el producto en un solo núcleo. Por tanto, el procesamiento será más lento porque el subprocesamiento múltiple no estará disponible (funciona con varios núcleos solamente). El producto se ejecutará en modo de subprocesamiento simple en el equipo.

Para asignar una licencia para un solo núcleo a un equipo con varios núcleos, marque la casilla *Limit to single thread execution* del producto correspondiente.

Iconos de la pestaña Server Management



Editar licencias asignadas: abre el cuadro de diálogo de gestión de licencias, donde puede asignar nuevas licencias al producto y editar las licencias asignadas previamente.



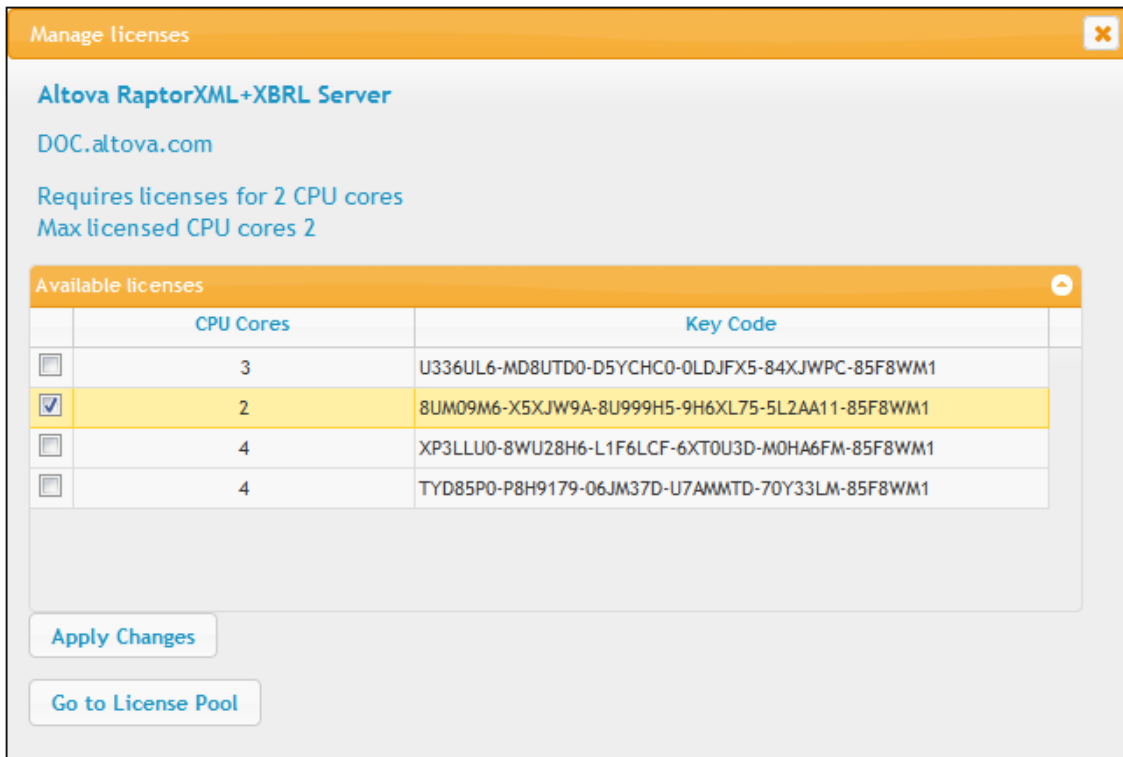
Mostrar licencias: aparece con cada licencia. Abre la pestaña del repertorio de licencias y resalta la licencia seleccionada para que pueda ver sus detalles.



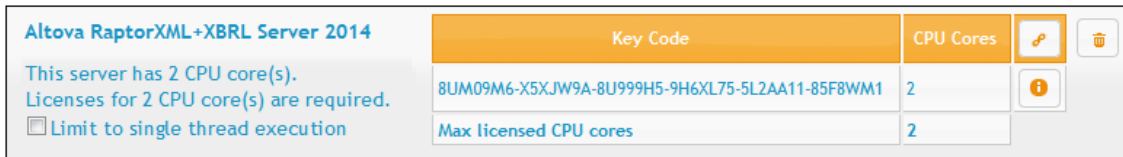
Quitar producto del registro: elimina el producto seleccionado (del equipo cliente seleccionado) del registro de LicenseServer.

Asignar una licencia

Para asignar una licencia a un producto registrado, haga clic en el botón **Editar licencias asignadas** del producto. Aparece el cuadro de diálogo de gestión de licencias "Manage Licenses" (*imagen siguiente*).



Seleccione la licencia que desea asignar. Después haga clic en **Apply changes** para aplicar los cambios realizados. Las licencias se asignan al producto y aparecen en la tabla de la pestaña **Server Management** (imagen siguiente).



Un equipo cliente que usa nombres diferentes

Si un equipo cliente se registra más de una vez con LicenseServer, puede aparecer en la pestaña **Server Management** con varios nombres diferentes, es decir, con varias entradas. Esto puede pasar si, por ejemplo, un equipo se vuelve a registrar con un nombre de host diferente.

Es importante que no se asignen licencias adicionales al mismo equipo bajo un nombre diferente. Por eso debe quitar la asignación de licencias a las instancias del equipo cliente que son redundantes (clic en el botón **Unregister server and all products** de los equipos redundantes).

Nota: aunque en esta documentación nos referimos a los equipos cliente como clientes de LicenseServer, en realidad son servidores de sus propios productos.

Además si se asigna varias veces la misma licencia al mismo equipo (pero con nombres diferentes), pueden producirse conflictos de licencia. Con lo cual, para evitar estas dos situaciones (asignación redundante de licencias y asignación de la misma licencia varias veces),

recomendamos quitar del registro las entradas redundantes del mismo equipo cliente.

A continuación puede ver los nombres que puede tomar un equipo en la pestaña **Server Management**:

- *Nombre de host con nombre del dominio (el nombre de dominio completo)*, por ejemplo "win80-x64_1.mi.dominio.com" o "Doc3.mi.dominio.com". Esto ocurre cuando el nombre de host del equipo (con o sin la información de dominio) se pasa como argumento del comando `licenseserver` de la línea de comandos que sirve para registrar el producto servidor con LicenseServer. Por ejemplo: `<ProductoServidorAltova> licenseserver Doc3`. Esto genera el nombre de dominio completo `Doc3.mi.dominio.com`.

También se obtiene un nombre de dominio completo cuando en Windows 7 se aporta `localhost` como nombre de host.

- *Nombre de host sin nombre de dominio*, por ejemplo "win80-x64_1" o "Doc3". Esto ocurre en sistemas Windows 8 cuando se aporta `localhost` como nombre del equipo.
- *localhost*. En algunos casos también aparece `localhost` como nombre del equipo.

Nota: si durante la instalación del producto servidor de Altova en equipos Windows, el equipo se registra automáticamente con LicenseServer, el instalador usa `localhost` como nombre del equipo.

Solicitar una licencia de evaluación

Altova ofrece licencias de evaluación gratuitas y válidas durante 30 días para que pueda probar todos los productos servidor. Primero debe descargar e instalar el producto servidor de Altova que desea probar y registrarlo con LicenseServer. Al final de la pestaña **Server Management**, haga clic en el botón **Request evaluation licenses** para solicitar licencias de evaluación. Se abre un cuadro de diálogo que enumera los productos servidor de Altova (del equipo cliente) que están registrados con LicenseServer. Marque las casillas de los productos que desea probar, rellene los campos de registro y envíe la solicitud. Poco después recibirá un correo electrónico con las licencias de evaluación, gratuitas y válidas durante 30 días. El número de núcleos para los que es válida la licencia de cada producto coincidirá con el número de núcleos que necesita el producto en el momento de realizarse la solicitud. Guarde las licencias en el disco y [cárguelas al repertorio de licencias](#).

Quitar productos del registro

Los productos de Altova registrados con LicenseServer se enumeran en la pestaña **Server Management** bajo el nombre del equipo cliente donde están instalados. Junto a ellos aparece el icono **Quitar del registro**. Haga clic en este icono para quitar el producto del registro. Si el producto tiene asignada una licencia, la asignación expira al quitar el producto del registro. Para quitar todos los productos del registro, haga clic en el botón **Unregister server and all products** situado al final de la página (*primera imagen de este apartado*).

Para volver a registrar el producto con LicenseServer, abra su página de configuración o su interfaz de la línea de comandos y regístrelo. Consulte estos apartados para más información: [Registrar FlowForce Server](#), [Registrar MapForce Server](#), [Registrar StyleVision Server](#) y [Registrar RaptorXML\(+XBRL\) Server](#).

Para más información lea el apartado [Asignar licencias a productos registrados](#).

1.7.3 **Supervisión de servidores**

La pestaña **Supervisión de servidores** ofrece una visión de conjunto de los servidores que están ejecutando productos de Altova. Es decir, aquí encontrará información sobre cada producto, sobre los usuarios y las licencias.

1.7.4 Opciones de configuración

Temas de este apartado:

- [Estadísticas de clientes](#)
 - [Configuración de red](#)
 - [Correos de alerta](#)
 - [Mostrar información sobre cómo recibir e implementar licencias de evaluación](#)
-

En la pestaña **Settings** (*imagen siguiente*) puede definir las opciones de configuración del servidor LicenseServer:

- la contraseña para iniciar sesión en LicenseServer. Escriba la contraseña y haga clic en el botón **Change Password** (*Cambiar contraseña*).
 - puede probar la conexión con Altova haciendo clic en el botón **Test Connection to Altova**. Recuerde que debe guardar las opciones de configuración nuevas (haciendo clic en el botón **Save** situado al final del panel) antes de probar la conexión. Mientras se prueba la conexión el botón **Test Connection to Altova** se deshabilita y se vuelve a habilitar una vez finalizada la prueba de conexión.
 - estadísticas de clientes
 - opciones de red para la página de configuración web (*Web UI*), para el servidor proxy utilizado para conectarse a Internet si lo hay (*Proxy Server*) y para LicenseServer (*License Service*). Estas opciones se describen más adelante.
 - opciones del servidor de correo y el destinatario de correos de alerta a quien avisar cuando ocurra algo importante en LicenseServer. Estas opciones se describen más adelante.
 - cuando termine de cambiar las opciones de configuración, haga clic en el botón **Save** situado al final del panel. Los cambios no surten efecto hasta que se guardan con este botón.
-

Configuración de red

El administrador puede especificar los puntos de acceso de red para la página de configuración web y para el servidor LicenseServer:

Web UI

Changing these settings will cause the LicenseServer to restart and any currently running and licensed applications will be shut down!

Configure the host addresses where the web UI is available to administrators.

All interfaces and assigned IP addresses
 Local only (localhost)
 Only the following hostname or IP address:
Ensure this hostname or IP address exists or LicenseServer will fail to start!

Configure the port used for the web UI.

Dynamically chosen by the operating system
 Fixed port
Ensure this port is available or LicenseServer will fail to start!

Proxy Server

Configure the proxy server connection details if a proxy server is needed to communicate with Altova's servers.

Hostname
 Port Number If the port number is left blank the default port 1080 will be used.
 User Name
 Password Leave the user name and password blank if no authentication is required.

License Service

Configure the host addresses where the LicenseServer service is available to clients.

All interfaces and assigned IP addresses
 Local only (localhost)
 Only the following hostnames or IP addresses:
Ensure the hostnames or IP addresses exist or LicenseServer will fail to start!

- *Web UI (interfaz web)*: las direcciones IP permitidas pueden ser direcciones IP e interfaces del equipo o una dirección fija. Los puertos se pueden calcular de forma dinámica o fija. Esto permite un amplio abanico de opciones de configuración dirección IP:puerto. El puerto predeterminado es **8088**.
- *Proxy Server (disponible a partir de la versión 1.3)*: si usa un servidor proxy para conectarse a Internet, los datos de este servidor proxy deben introducirse bajo este grupo de opciones (*imagen anterior*). Rellene estos campos si está usando un servidor proxy. Recuerde que muchos servidores proxy no exigen autenticación (con nombre de usuario y contraseña), en cuyo caso puede dejar en blanco estos dos campos. Para configurar LicenseServer para el servidor proxy, escriba el nombre de host del servidor proxy y un número de puerto, si es necesario.
- *License Service (servicio de licencias)*: las direcciones IP pueden ser direcciones IP e interfaces del equipo o una dirección fija. Si incluye nombres de host y direcciones IP,

sepárelas con comas y sin espacios (por ejemplo:
nombrehost1,direcciónIP1,nombrehost2). El número de puerto está fijado en **35355**.

Estas opciones permiten un acceso no restringido a LicenseServer y a su página de configuración de forma predeterminada desde las redes a las que está conectado LicenseServer. Si quiere restringir el acceso a LicenseServer o a su página de configuración, defina las opciones correspondientes en esta pestaña y haga clic en **Save** para guardar.

Realice una prueba de conexión (*ver más arriba*) para comprobar si funcionan las opciones definidas.

Correos de alerta

Altova LicenseServer necesita estar conectado al servidor maestro `altova.com`. Si la conexión se interrumpe más de 24 x 5 horas (es decir, 5 días), LicenseServer no permitirá licencias. Como resultado, puede que las sesiones de trabajo con productos Altova registrados con LicenseServer se interrumpan.

Si quiere puede configurar LicenseServer para que envíe un correo de alerta al administrador cuando la conexión se interrumpa. En el grupo de opciones *Alert Mail (imagen anterior)* puede configurar los correos de alerta y la dirección de correo del administrador.

Alert Mail

Configure email settings for communication with administrator.

SMTP Host

SMTP Port

User authentication

User password

From

To

Miscellaneous

Show hint how to receive evaluation licenses for a server product

Los campos *SMTP Host* y *SMTP Port* son los datos de acceso del servidor de correo electrónico

desde el que se enviarán los correos de alerta. Los campos *User Authentication* y *User Password* son las credenciales de usuario para acceder al servidor de correo. El campo *From* toma la dirección de la cuenta de correo electrónico desde la que se enviará el correo. El campo *To* es la dirección de correo electrónico del destinatario.

Cuando termine haga clic en **Save** para guardar los cambios. A partir de ese momento se enviarán correos de alerta a las direcciones especificadas cuando se produzcan eventos relevantes, como cuando se pierde la conexión con `altova.com`, por ejemplo. No olvide que estos eventos también se registran en la pestaña [Messages](#).

Opciones varias

Show hints for receiving and deploying evaluation licenses

Si marca esta casilla (*Mostrar información sobre cómo recibir e implementar licencias de evaluación*), al principio de la página de configuración aparecerán instrucciones para recibir e implementar licencias de evaluación.

Send a warning email if contact with a running product is lost

Si marca esta casilla (Enviar correo de alerta si se pierde el contacto con un producto en ejecución), se enviará un correo de alerta desde la dirección *From* a la dirección *To* cuando se pierda la conexión con un producto que tiene asignada una licencia y que está en ejecución.

1.7.5 Mensajes, Cerrar sesión

La pestaña **Messages** muestra todos los mensajes relacionados con las licencias del repertorio de LicenseServer. Cada mensaje se puede eliminar haciendo clic en el correspondiente botón **Eliminar**.

La pestaña **Log out** es en realidad un botón de cierre de sesión. Al hacer clic en **Log out** se cierra inmediatamente la sesión y aparece la página de inicio de sesión.

Índice

A

Altova LicenseServer,

ver LicenseServer, 2

Altova ServiceController, 9

Asignar licencias, 37, 48

C

Cargar licencias, 22, 43

Cerrar sesión, 58

Configuración, 54

Contraseña,

predeterminada al iniciar LicenseServer, 13

Contraseña predeterminada, 13

Correos de alerta, 54

F

FlowForce Server,

registrar con LicenseServer, 26

I

Información de red, 4

Interfaz del administrador, 42

L

Licencias,

asignar, 37, 48

cargar, 22, 43

LicenseServer,

iniciar, 11

instalación en Linux, 6

instalación en Mac OS X, 8

instalación en Windows, 5

instrucciones para asignar licencias, 10

interfaz con, 42

opciones de configuración, 54

página de configuración, 42

registrar FlowForce Server con, 26

registrar MapForce Server con, 31

registrar StyleVision Server con, 32

M

MapForce Server,

registrar con LicenseServer, 31

Mensajes, 58

O

Opciones de configuración de red, 54

P

Página de configuración, 42

abrir en Linux, 16

abrir en Mac OS X, 19

abrir en Windows, 13

URL de, 13

URL de (Linux), 16

URL de (Mac OS X), 19

Página de configuración de LicenseServer,

(ver Página de configuración), 16, 19

ver Página de configuración, 13

Página Gestión de servidores, 48

Página Supervisión de servidores, 53

Pestana Gestión de servidores, 37

R

Registrar FlowForce Server con LicenseServer, 26

Registrar MapForce Server con LicenseServer, 31

Registrar StyleVision Server con LicenseServer, 32

Repertorio de licencias, 22, 43

S

ServiceController, 9

StyleVision Server,

 registrar con LicenseServer, 32