

Manual de referencia y del usuario

Manual del usuario y referencia de Altova StyleVision Server

Todos los derechos reservados. Ningún fragmento de esta publicación podrá ser reproducido de manera alguna (ya sea de forma gráfica, electrónica o mecánica, fotocopiado, grabado o reproducido en sistemas de almacenamiento y recuperación de información) sin el consentimiento expreso por escrito de su autor/editor.

Los productos a los que se hace referencia en este documento pueden ser marcas registradas de sus respectivos propietarios. El autor y editor no afirman ser propietarios de dichas marcas registradas.

Durante la elaboración de este documento se tomaron todas las precauciones necesarias para prevenir errores. Sin embargo, el autor y editor no se responsabilizan de los errores u omisiones que pudiese contener el documento ni de los posibles daños o perjuicios derivados del uso del contenido de este documento o de los programas y código fuente que vengan con el documento. Bajo ninguna circunstancia se podrá considerar al autor y editor responsables de la pérdida de beneficios ni de cualquier otro daño y perjuicio derivado directa o indirectamente del uso de este documento.

Fecha de publicación: 2013

© 2013 Altova GmbH

Tabla de contenido

1	Altova StyleVision Server	3
1.1	Funcionamiento	4
1.2	Instalación en Windows	6
1.3	Instalación en Linux	7
1.4	Instalación en Mac OS X	9
1.5	Asignación de licencias en Windows	11
1.6	Asignación de licencias en Linux	12
1.7	Asignación de licencias en Mac OS X	14
1.8	Uso de la línea de comandos	16
1.8.1	help	17
1.8.2	exportresourcestrings	18
1.8.3	generate	20
1.8.4	licenseserver	22
1.8.5	setdeflang	23
1.8.6	setfopath	24
2	Altova LicenseServer	26
2.1	Información de red	27
2.2	Instalación en Windows	28
2.3	Instalación en Linux	29
2.4	Instalación en Mac OS X	30
2.5	Altova ServiceController	31
2.6	Asignación de licencias	32
2.6.1	Iniciar LicenseServer	33
2.6.2	Abrir la página de configuración de LicenseServer (Windows)	35
2.6.3	Abrir la página de configuración de LicenseServer (Linux)	38
2.6.4	Abrir la página de configuración de LicenseServer (Mac OS X)	40
2.6.5	Cargar licencias en LicenseServer	42
2.6.6	Registrar FlowForce Server con LicenseServer	45
2.6.7	Registrar MapForce Server con LicenseServer	49
2.6.8	Registrar RaptorXML(+XBRL) Server con LicenseServer	51
2.6.9	Registrar StyleVision Server con LicenseServer	53
2.6.10	Asignar licencias a productos registrados	55

2.7	Referencia de la página de configuración	60
2.7.1	Repertorio de licencias	61
2.7.2	Gestión de servidores	65
2.7.3	Supervisión de servidores	68
2.7.4	Opciones de configuración	69
2.7.5	Mensajes, Cerrar sesión	72

Altova StyleVision Server

Altova StyleVision Server

1 Altova StyleVision Server

StyleVision Server es una implementación del motor de ejecución integrado de [StyleVision](#). Opera como módulo de [FlowForce Server](#) y también está disponible como producto servidor independiente. StyleVision Server ejecuta paquetes de transformación implementados en [FlowForce Server](#). [FlowForce Server](#) inicia estas transformaciones en base a desencadenadores temporizados programables, desencadenadores de archivos o desencadenadores remotos. Además puede invocar las funciones de StyleVision Server desde la línea de comandos.

Instalación y asignación de licencias

StyleVision Server es compatible con estos sistemas operativos:

- Windows Server 2003, 2008 R2 o superior
- Windows XP con Service Pack 3, Windows 7, Windows 8 o superior
- Linux (RedHat 6, CentOS 6, Debian 6 y Ubuntu 12.10 o superior)
- Mac OS X 10.7 o superior

StyleVision Server es compatible con plataformas Windows de 32 bits y de 64 bits.

Última actualización: 22/07/2013

1.1 Funcionamiento

StyleVision Server transforma archivos XML en documentos HTML, PDF, RTF y DOCX con ayuda de hojas de estilos XSLT. Estas hojas de estilos XSLT se obtienen de archivos PXF creados con Altova StyleVision.

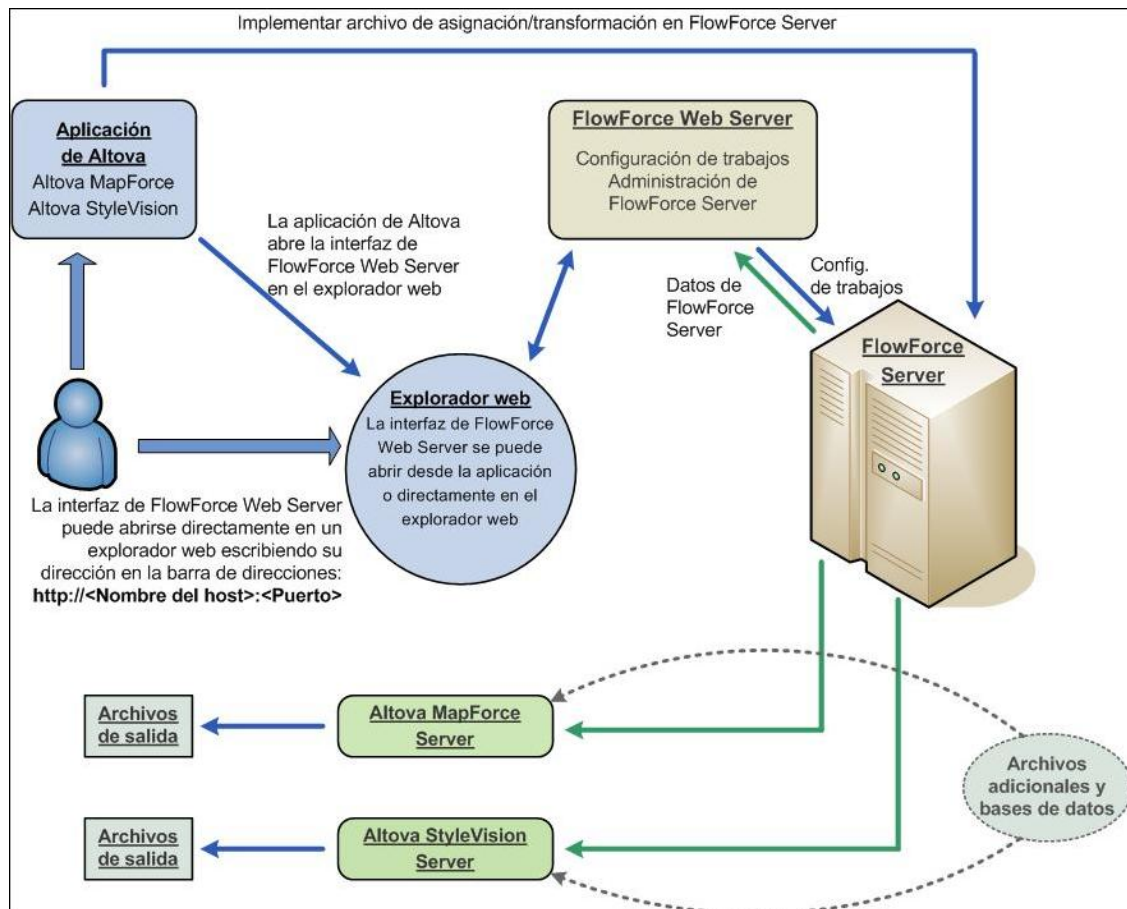
StyleVision Server puede utilizarse de dos maneras:

- como parte del sistema [Altova FlowForce](#)
- como producto servidor independiente al que se accede desde la línea de comandos

StyleVision Server en el flujo de trabajo del sistema Altova FlowForce Server

En Altova FlowForce Server se crean trabajos que especifican: (i) los datos de entrada y salida de una transformación de StyleVision Server y (ii) los desencadenadores que determinan cuándo se debe ejecutar el trabajo (p. ej. a diario a una hora concreta). En tiempo de ejecución Altova FlowForce Server pasa las instrucciones de transformación a StyleVision Server, que se encarga de realizar la transformación.

La función de StyleVision Server en el flujo de trabajo de FlowForce Server se ilustra en el siguiente diagrama. (La función de MapForce Server también aparece en el diagrama porque se pueden crear trabajos de FlowForce Server que envían asignaciones de Altova MapForce a Altova MapForce Server para que los ejecute.)



Además de por un trabajo de FlowForce, StyleVision Server puede ser invocado desde la línea de comandos, cuyo uso se describe en el apartado [Uso de la línea de comandos](#).

StyleVision Server como producto servidor independiente

StyleVision Server se puede instalar como producto independiente en sistemas Windows y Linux. En la versión independiente las funciones solamente se pueden invocar desde la línea de comandos, cuyo uso se describe en el apartado [Uso de la línea de comandos](#).

1.2 Instalación en Windows

En sistemas Windows puede instalar StyleVision Server de dos maneras:

- con el paquete de instalación de [FlowForce Server](#), del cual es componente (StyleVision Server se instala en otra carpeta).
- como producto servidor independiente llamado StyleVision Server.

Tanto [FlowForce Server](#) como StyleVision Server se pueden descargar del [sitio web de Altova](#).

Instalar Altova LicenseServer

Para poder ejecutar StyleVision Server es necesario asignarle una licencia desde un servidor [Altova LicenseServer](#) de la red.

[Altova LicenseServer](#) se descargará e instalará de manera predeterminada cuando instale FlowForce Server o StyleVision Server en sistemas Windows. Si ya hay un servidor [Altova LicenseServer](#) instalado en la red, no necesita instalarlo otra vez. Si es así, desactive la casilla de [Altova LicenseServer](#) durante la instalación de FlowForce Server o StyleVision Server.

En los sistemas Linux [Altova LicenseServer](#) debe instalarse por separado.

Para más información sobre cómo registrar y asignar licencias a StyleVision Server con [Altova LicenseServer](#) consulte los apartados [Asignación de licencias en Windows](#) y [Asignación de licencias en Linux](#).

1.3 Instalación en Linux

StyleVision Server se puede instalar en sistemas Linux (Debian, Ubuntu, CentOS y RedHat).

Desinstalar versiones anteriores de StyleVision Server y LicenseServer

En la interfaz de la línea de comandos de Linux, compruebe si ya está instalado StyleVision Server con este comando:

```
[Debian, Ubuntu]:      dpkg --list | grep Altova
[CentOS, RedHat]:     rpm -qa | grep server
```

Si StyleVision Server no está instalado, instálelo siguiendo las instrucciones que aparecen más abajo. Si StyleVision Server ya está instalado y desea instalar una versión más reciente, desinstale la versión antigua con este comando:

```
[Debian, Ubuntu]:      sudo dpkg --remove stylevisionserver
[CentOS, RedHat]:     sudo rpm -e stylevisionserver
```

Si necesita desinstalar una versión antigua de Altova LicenseServer, utilice este comando:

```
[Debian, Ubuntu]:      sudo dpkg --remove licenseserver
[CentOS, RedHat]:     sudo rpm -e licenseserver
```

Copiar el paquete de Linux

Tras descargar el paquete de Linux del [sitio web de Altova](#), copie el paquete en cualquier directorio del sistema Linux. Para ejecutar StyleVision Server es necesario tener instalado [Altova LicenseServer](#), que también se puede descargar del [sitio web de Altova](#).

Distribución	Extensión del instalador
Debian	.deb
Ubuntu	.deb
CentOS	.rpm
RedHat	.rpm

Instalar StyleVision Server

En una ventana de la Terminal, cambie al directorio donde copió el paquete de Linux. Por ejemplo, si lo copió en un directorio del usuario llamado `MiAltova` (en `/home/User` por ejemplo), cambie a ese directorio con esta línea de comandos:

```
cd /home/User/MiAltova
```

Instale StyleVision Server con este comando:

```
[Debian]:      sudo dpkg --install stylevisionserver-2013-debian.deb
```

```
[Ubuntu]:    sudo dpkg --install stylevisionserver-2013-ubuntu.deb
[CentOS, RedHat]:  sudo rpm -ivh stylevisionserver-2013-1.x86_64.rpm
```

El paquete de StyleVision Server se instala en esta carpeta:

```
/opt/Altova/StyleVisionServer2013
```

Instalar Altova LicenseServer

Para poder ejecutar StyleVision Server es necesario asignarle una licencia desde un servidor Altova LicenseServer de su red. Descargue [Altova LicenseServer](#) del [sitio web de Altova](#) y copie el paquete en cualquier directorio del sistema Linux. Instálelo igual que instaló StyleVision Server (*ver más arriba*).

```
[Debian]:    sudo dpkg --install licenseserver-1.0-debian.deb
[Ubuntu]:    sudo dpkg --install licenseserver-1.0-ubuntu.deb
[CentOS, RedHat]:  sudo rpm -ivh licenseserver-1.0-1.x86_64.rpm
```

El paquete de LicenseServer se instala en esta carpeta:

```
/opt/Altova/LicenseServer
```

Para registrar StyleVision Server con [Altova LicenseServer](#) y asignarle una licencia, siga las instrucciones del apartado [Asignación de licencias](#).

1.4 Instalación en Mac OS X

Puede instalar StyleVision Server en sistemas Mac OS X (versión 10.7 o superior). En este apartado describimos primero el proceso de desinstalación, por si necesita desinstalar una versión previa de StyleVision Server.

Desinstalar versiones previas de StyleVision Server y LicenseServer

En la terminal de Aplicaciones haga clic con el botón secundario en el icono de StyleVision Server y seleccione **Mover a la papelera**. La aplicación se envía a la papelera pero debe quitar la aplicación de la carpeta `usr`. Para ello puede utilizar este comando:

```
sudo rm -rf /usr/local/Altova/StyleVisionServer2013/
```

Si necesita desinstalar una versión antigua de Altova LicenseServer, antes debe detener el servicio.

```
sudo launchctl unload /Library/LaunchDaemons/com.altova.LicenserServer.plist
```

Para comprobar si el servicio se detuvo o no abra la terminal del Monitor de actividad y confirme que LicenseServer no está en la lista. Después desinstale LicenseServer siguiendo las instrucciones para desinstalar StyleVision Server.

Descargar el paquete de instalación para Mac OS X

Descargue el paquete de instalación de StyleVision Server para Mac OS X del [sitio web de Altova](#) y cópielo en cualquier directorio.

Para poder ejecutar StyleVision Server es necesario tener instalado [Altova LicenseServer](#). Descargue LicenseServer del [sitio web de Altova](#) junto con el paquete de instalación de StyleVision Server. El archivo de instalación para Mac OS X tiene la extensión `.pkg`.

Instalar StyleVision Server

Abra el directorio donde copió el archivo de instalación y haga doble clic en el instalador. Siga los pasos del asistente para la instalación y acepte el contrato de licencia.

StyleVision Server se instala en esta carpeta:

```
/usr/local/Altova/StyleVisionServer2013/
```

Haga clic en el icono de StyleVision Server de la terminal de Aplicaciones para ver la ayuda en pantalla.

Instalar Altova LicenseServer

Para poder ejecutar StyleVision Server es necesario asignarle una licencia desde un servidor Altova LicenseServer de su red. En los sistemas Mac OS X, [Altova LicenseServer](#) debe instalarse por separado.

Descargue LicenseServer del [sitio web de Altova](#) y haga doble clic en el instalador para iniciar la instalación. Siga los pasos del asistente para la instalación y acepte el contrato de licencia.

Altova LicenseServer se instala en esta carpeta:

```
/usr/local/Altova/LicenseServer
```

Para más información sobre cómo registrar StyleVision Server con [Altova LicenseServer](#) y asignarle licencias, consulte el apartado [Asignación de licencias](#).

1.5 Asignación de licencias en Windows

Siga estos pasos para asignar una licencia a StyleVision Server en un sistema Windows:

1. Inicie Altova LicenseServer como servicio si todavía no lo ha hecho. Esto se describe en el apartado [Altova LicenseServer](#).
2. Registre StyleVision Server con LicenseServer. El proceso de registro es diferente, dependiendo de si instaló StyleVision Server (i) como módulo de FlowForce o (ii) como producto independiente. Ambos procesos de registro se describen más abajo.
3. En la página de configuración de LicenseServer, asigne una licencia a StyleVision Server en función del número de núcleos del equipo donde se ejecuta StyleVision Server. Para más información consulte el apartado [Altova LicenseServer](#).

Nota: Altova LicenseServer se instala por defecto cuando se instala Altova FlowForce Server o Altova StyleVision Server.

Registrar StyleVision Server desde FlowForce

StyleVision Server viene en el paquete de instalación de [FlowForce Server](#). Esto significa que cuando registre [FlowForce Server](#) con un servidor LicenseServer de su red, StyleVision Server también se registra automáticamente con LicenseServer. Para más información consulte la documentación de FlowForce Server.

Una vez registrado el producto, vaya a LicenseServer y asígnele una licencia. Para más información consulte el apartado [Altova LicenseServer](#).

Registrar StyleVision Server como producto independiente

Si instaló StyleVision Server como producto independiente, deberá registrarlo con un servidor Altova LicenseServer de su red y asignarle una licencia. Puede registrar StyleVision Server desde su interfaz de la línea de comandos con el comando [licenseserver](#):

```
StyleVisionServer licenseserver [opciones] Servidor-O-Dirección-IP
```

Tras registrar el producto, vaya a LicenseServer y asígnele una licencia. Para más información consulte el apartado [Altova LicenseServer](#).

Nota sobre núcleos y licencias

La asignación de licencias para StyleVision Server depende del número de núcleos disponibles en el equipo donde se ejecuta StyleVision Server. El número de núcleos que tienen una licencia asignada debe ser mayor o igual al número de núcleos disponibles en el servidor, ya se trate de un equipo virtual o físico. Por ejemplo, si su equipo servidor tiene ocho núcleos, debe comprar una licencia para ocho núcleos como mínimo.

Si usa un equipo servidor con gran cantidad de núcleos CPU, pero tiene un bajo volumen de procesamiento, también puede crear un equipo virtual que tenga adjudicados menos núcleos y comprar una licencia para ese menor número de núcleos. No obstante, dicha implementación será menos rápida que si se utilizaran todos los núcleos disponibles en el servidor.

1.6 Asignación de licencias en Linux

Siga estos pasos para asignar licencias a StyleVision Server en sistemas Linux (Debian, Ubuntu, CentOS):

1. Ejecute LicenseServer como servicio si todavía no está en ejecución.
2. Registre StyleVision Server con LicenseServer.
3. En la página de configuración de LicenseServer, asigne una licencia a StyleVision Server en función del número de núcleos del equipo que está ejecutando StyleVision Server. Este proceso se describe en la documentación de Altova LicenseServer.

Nota: para usar Altova StyleVision Server es necesario tener un servidor de licencias [Altova LicenseServer](#). Para más información sobre la instalación de paquetes, consulte el apartado [Instalación en Linux](#).

Nota: para registrar StyleVision Server con LicenseServer es necesario tener privilegios de administrador (root).

Iniciar LicenseServer como servicio

Para registrar y asignar una licencia correctamente a StyleVision Server, LicenseServer debe estar en ejecución como servicio. Inicie LicenseServer como servicio con este comando:

```
sudo /etc/init.d/licenseserver start
```

Si por cualquier motivo necesitara detener LicenseServer, use este comando:

```
sudo /etc/init.d/licenseserver stop
```

Registrar StyleVision Server

Antes de poder asignarle una licencia, StyleVision Server debe estar registrado con LicenseServer. Puede usar el comando [licenseserver](#) para registrar StyleVision Server.

```
sudo /opt/Altova/StyleVisionServer2013/bin/stylevisionserver licenseserver localhost
```

En el comando anterior `localhost` es el nombre del servidor en el que está instalado LicenseServer. Observe además que el ejecutable de StyleVision Server está aquí:

```
/opt/Altova/StyleVisionServer2013/bin
```

Tras registrar StyleVision Server correctamente, puede ir a LicenseServer y asignarle una licencia. Esto se explica en la [documentación de Altova LicenseServer](#).

Nota sobre núcleos y licencias

La asignación de licencias para StyleVision Server depende del número de núcleos disponibles en el equipo donde se ejecuta StyleVision Server. El número de núcleos que tienen una licencia asignada debe ser mayor o igual al número de núcleos disponibles en el servidor, ya se trate de un equipo virtual o físico. Por ejemplo, si su equipo servidor tiene ocho núcleos, debe comprar una licencia para ocho núcleos como mínimo.

Si usa un equipo servidor con gran cantidad de núcleos CPU, pero tiene un bajo volumen de procesamiento, también puede crear un equipo virtual que tenga adjudicados menos núcleos y

comprar una licencia para ese menor número de núcleos. No obstante, dicha implementación será menos rápida que si se utilizaran todos los núcleos disponibles en el servidor.

1.7 Asignación de licencias en Mac OS X

Siga estos pasos para asignar licencias a StyleVision Server desde sistemas Mac OS X:

1. Si LicenseServer no está en ejecución todavía, [inícielo como servicio](#).
2. [Inicie StyleVision Server](#).
3. [Registre StyleVision Server](#) con LicenseServer.
4. En la página de configuración de LicenseServer, asigne una licencia al equipo en que se está ejecutando StyleVision Server. Esto se explica en la [documentación de Altova LicenseServer](#).

Nota: es necesario tener StyleVision Server y [Altova LicenseServer](#) instalados y ejecutándose como servicios. Para más información consulte el apartado [Instalación en Mac OS X](#).

Nota: para poder registrar StyleVision Server con LicenseServer necesita tener privilegios de administrador (root).

Iniciar LicenseServer como servicio

Para registrar y asignar una licencia correctamente a StyleVision Server, LicenseServer debe estar en ejecución como servicio. Inicie LicenseServer como servicio con este comando:

```
sudo launchctl load /Library/LaunchDaemons/com.altova.LicenserServer.plist
```

Si por cualquier motivo necesitara detener LicenseServer, use este comando:

```
sudo launchctl unload /Library/LaunchDaemons/com.altova.LicenserServer.plist
```

Registrar StyleVision Server

Para poder asignarle una licencia, antes debe registrar StyleVision Server con LicenseServer. Para ello puede utilizar el comando [licenseserver](#) de la interfaz de la línea de comandos.

```
sudo /usr/local/Altova/StyleVisionServer2013/bin/StyleVisionServer  
licenseserver localhost
```

En el comando anterior `localhost` es el nombre del servidor donde está instalado LicenseServer. Observe también que la ubicación del ejecutable de StyleVision Server es esta:

```
/usr/local/Altova/StyleVisionServer2013/bin
```

Tras registrar StyleVision Server, puede ir a LicenseServer y asignarle una licencia. Esto se explica en la [documentación de Altova LicenseServer](#).

Nota sobre núcleos y licencias

La asignación de licencias para StyleVision Server depende del número de núcleos disponibles en el equipo donde se ejecuta StyleVision Server. El número de núcleos que tienen una licencia asignada debe ser mayor o igual al número de núcleos disponibles en el servidor, ya se trate de un equipo virtual o físico. Por ejemplo, si su equipo servidor tiene ocho núcleos, debe comprar

una licencia para ocho núcleos como mínimo.

Si usa un equipo servidor con gran cantidad de núcleos CPU, pero tiene un bajo volumen de procesamiento, también puede crear un equipo virtual que tenga adjudicados menos núcleos y comprar una licencia para ese menor número de núcleos. No obstante, dicha implementación será menos rápida que si se utilizaran todos los núcleos disponibles en el servidor.

1.8 Uso de la línea de comandos

En este apartado se describe la interfaz de la línea de comandos de StyleVision Server.

Ubicación predeterminada en Windows

En los sistemas Windows el ejecutable de StyleVision Server (`StyleVisionServer.exe`) se encuentra por defecto en:

```
<CarpetaArchivosDeProgramas>\Altova\StyleVisionServer2013\bin
\StyleVisionServer.exe
```

Ubicación predeterminada en Linux

En los sistemas Linux el ejecutable de StyleVision Server (`StyleVisionServer`) se encuentra por defecto en:

```
/opt/Altova/StyleVisionServer2013/bin/stylevisionserver
```

donde el primer carácter de barra diagonal es el directorio raíz.

Uso

Esta es la sintaxis general de la línea de comandos para `StyleVisionServer`:

```
StyleVisionServer --h | --help | --version | <comando> [opciones]
[argumentos]
```

En el ejemplo anterior:

<code>--h --help</code>	muestra el texto de ayuda.
<code>--version</code>	muestra la versión de StyleVision Server.

Esta tabla enumera los comandos válidos, que se explican en los apartados siguientes:

<code>help COMANDO</code>	muestra la ayuda para el comando especificado. Por ejemplo: <code>help generate</code>
<code>exportresourcestrings</code>	exporta todas las cadenas de recursos de la aplicación a un archivo XML.
<code>generate gen</code>	genera un documento o más.
<code>licenseserver</code>	registra StyleVision Server con el servidor Altova LicenseServer de la red local.
<code>setdeflang sdl</code>	establece el idioma predeterminado.
<code>setfopath sfp</code>	selecciona un procesador FO para generar PDF.

1.8.1 help

El comando `help` toma un solo argumento: el nombre del comando para el que necesita ayuda. Muestra la sintaxis correcta del comando especificado e información necesaria para ejecutar el comando correctamente.

```
StyleVisionServer help Comando
```

Nota: en los sistemas Linux es necesario usar `stylevisionserver` todo en minúsculas para llamar al ejecutable.

Ejemplo

```
StyleVisionServer help generate
```

Este comando contiene un argumento: el comando `generate`, para el que se necesita ayuda. Si se ejecuta el ejemplo anterior, aparece información sobre el comando `generate`.

La opción `--help`

También puede ver información de ayuda sobre un comando usando la opción `--help` con dicho comando. Por ejemplo, si usa la opción `--help` con el comando `generate` como en este ejemplo:

```
StyleVisionServer generate --help
```

obtendrá el mismo resultado que con el comando `help` y el argumento `generate`:

```
StyleVisionServer help generate
```

En ambos casos aparece información de ayuda sobre el comando `generate`.

1.8.2 exportresourcestrings

El comando `exportresourcestrings` genera un archivo XML que contiene las cadenas de recursos de la aplicación StyleVision Server. Este comando toma dos argumentos: (i) el idioma de las cadenas de recursos del archivo XML de salida y (ii) la ruta de acceso y el nombre del archivo XML de salida. Los idiomas de exportación compatibles (y sus códigos) son: inglés (`en`), alemán, (`de`), español (`es`) y japonés (`ja`).

```
StyleVisionServer exportresourcestrings CódigoIdioma ArchivoXMLdeSalida
```

Nota: en los sistemas Linux es necesario usar `stylevisionserver` todo en minúsculas para llamar al ejecutable.

Argumentos

El comando `exportresourcestrings` toma dos argumentos:

CódigoIdioma	el idioma de las cadenas de recursos del archivo XML de salida exportado. Idiomas compatibles: <code>en</code> , <code>de</code> , <code>es</code> , <code>ja</code>
ArchivoXMLdeSalida	la ubicación y el nombre del archivo XML de salida exportado.

Ejemplo

```
StyleVisionServer exportresourcestrings en c:\Strings.xml
```

Este comando crea un archivo llamado `Strings.xml` en `c:\` que contiene todas las cadenas de recursos de la aplicación StyleVision Server en inglés.

Localizar StyleVision Server en otros idiomas

StyleVision Server ya está disponible en cuatro idiomas diferentes (español, inglés, alemán y japonés) y todos los archivos están en la carpeta `C:\Program Files (x86)\Altova\StyleVisionServer2013\bin` pero puede localizar StyleVision Server en cualquier otro idioma.

Siga estos pasos para localizar la aplicación:

1. Genere un archivo XML con las cadenas de recursos usando el comando `exportresourcestrings` (*ver más arriba*). Las cadenas de recursos de este archivo XML puede estar en uno de estos idiomas: inglés (`en`), alemán (`de`), español (`es`) o japonés (`ja`), dependiendo del argumento que utilice con el comando.
2. Traduzca las cadenas de recursos al idioma de destino. Las cadenas de recursos son el contenido de los elementos `<string>` del archivo XML. No traduzca las variables que aparecen entre llaves, como `{option}` o `{product}`, por ejemplo.
3. Póngase en contacto con [el equipo de soporte técnico de Altova](#) para generar un archivo DLL localizado de StyleVision Server a partir de su archivo XML traducido.
4. Cuando reciba el archivo DLL localizado del equipo de [soporte técnico de Altova](#),

guárdelo en la carpeta `C:\Archivos de programas (x86)\Altova\StyleVisionServer2013\bin`. El DLL tendrá un nombre similar a este `StyleVisionServer2013_ci.dll`. La parte `_ci` del nombre contiene el código del idioma. Por ejemplo, en `StyleVisionServer2013_de.dll`, la parte `de` es el código del idioma alemán (Deutsch).

5. Ejecute el comando `setdeflang` para establecer el archivo DLL localizado como aplicación predeterminada. Use el código de idioma del nombre del archivo DLL como argumento del comando `setdeflang`.

1.8.3 generate

El comando `generate` (cuya forma abreviada es `gen`) toma estos argumentos/opciones:

- un archivo XML de entrada
- un achivo PXF de entrada como argumento

Este comando genera archivos de salida (en HTML, PDF, RTF y DOCX) transformando el archivo XML de entrada con ayuda del documento XSLT incluido en el archivo PXF de entrada. Es necesario indicar como mínimo una opción de formato de salida.

```
StyleVisionServer generate | gen [opciones] --inputxml=NombreArchivo
PXFEntrada
```

Nota: en los sistemas Linux es necesario usar `stylevisionserver` todo en minúsculas para llamar al ejecutable.

Ejemplo

```
StyleVisionServer generate --inputxml=Test.xml --html=Test.html Test.pxf
```

Este comando contiene la opción obligatoria `--inputxml`, el argumento `PXFEntrada` (`Test.pxf`) y una opción de formato de salida (`--html`). Si la opción de formato de salida `--html` toma una ruta de acceso relativa, como en el ejemplo, la ubicación del archivo de salida será relativa a la carpeta donde se encuentra el archivo PXF.

Opciones

En la siguiente tabla se enumeran las opciones del comando `generate` en versión abreviada (a la izquierda) y en su versión completa (a la derecha). En la línea de comandos puede usar uno o dos guiones tanto para la versión abreviada como para la versión completa de las opciones.

<code>--xml</code>	<code>--inputxml</code>	archivo XML que se debe procesar. Esta opción es obligatoria. Formato: <code>--inputxml=NombreArchivo</code>
<code>--p</code>	<code>--param</code>	asigna un valor a un parámetro definido en el archivo PXF. Formato: <code>--param=NombreParám:ValorParám</code> . El modificador <code>--param</code> debe utilizarse antes de cada parámetro.
<code>--html</code>	<code>--outhtml</code>	archivo HTML de salida que se debe crear. Formato: <code>--outhtml=NombreArchivo</code>
<code>--pdf</code>	<code>--outpdf</code>	archivo PDF de salida que se debe crear. Formato: <code>--outpdf=NombreArchivo</code>
<code>--rtf</code>	<code>--outrtf</code>	archivo RTF de salida que se debe crear. Formato: <code>--outrtf=NombreArchivo</code>
<code>--docx</code>	<code>--outdocx</code>	archivo DOCX de salida que se debe crear. Formato: <code>--outdocx=NombreArchivo</code>

<code>--v</code>	<code>--verbose</code>	puede activar o desactivar la presentación de mensajes (<code>--verbose=true</code> o <code>--verbose=false</code>). Si no incluye esta opción, el valor predeterminado es <code>false</code> . Si incluye la opción pero no indica un valor, entonces se usa <code>true</code> .
<code>--l</code>	<code>--lang</code>	idioma utilizado para la presentación de los mensajes. Formato: <code>--lang=códigoIdioma</code> Idiomas compatibles: <code>en, de, es, ja</code>
<code>--h</code>	<code>--help</code>	muestra el texto de ayuda para el comando <code>generate</code> .

Nota: si indica una ruta de acceso relativa a las opciones de formato de salida (`--html`, `--pdf`, `--rtf`, `--docx`), la ubicación del archivo de salida será relativa a la carpeta en la que está el archivo PXF.

1.8.4 licenseserver

El comando `licenseserver` especifica el nombre del equipo de la red que está ejecutando Altova LicenseServer. Otra opción es especificar la dirección IP del equipo.

El comando `licenseserver` registra StyleVision Server con LicenseServer. Para hacerlo correctamente, ambos servidores deben estar conectados a la red y LicenseServer debe estar en ejecución. Tras registrar StyleVision Server con LicenseServer, recibirá un mensaje de confirmación. El mensaje también incluye la URL del servidor LicenseServer. Ahora puede asignar una licencia a StyleVision Server. Esto se explica en la [documentación de LicenseServer](#).

```
styleVisionServer licenseserver [opciones] Servidor-O-Dirección-IP
```

Nota: en los sistemas Linux es necesario usar `stylevisionserver` todo en minúsculas para llamar al ejecutable.

Note: para registrar StyleVision Server con LicenseServer es necesario tener privilegios de administrador (root).

Ejemplo

```
styleVisionServer licenseserver DOC.altova.com
```

Este comando especifica que el equipo llamado `DOC.altova.com` es el equipo que ejecuta el servidor Altova LicenseServer. Si LicenseServer se está ejecutando en el equipo del servidor, también puede usar estos comandos:

```
styleVisionServer licenseserver localhost
styleVisionServer licenseserver 127.0.0.1
```

Opciones

En la siguiente tabla se enumeran las opciones del comando en versión abreviada (a la izquierda) y en su versión completa (a la derecha). En la línea de comandos puede usar uno o dos guiones tanto para la versión abreviada como para la versión completa de las opciones.

<code>--j</code>	<code>--json</code>	imprime el resultado del intento de registro como un objeto JSON analizable por computador Formato: <code>--json=true/false</code>
------------------	---------------------	--

1.8.5 setdeflang

El comando `setdeflang` (formato abreviado `sdl`) establece el idioma predeterminado de StyleVision Server y toma el argumento obligatorio *CódigoIdioma*.

```
styleVisionServer setdeflang | sdl CódigoIdioma
```

Nota: en los sistemas Linux es necesario usar `stylevisionserver` todo en minúsculas para llamar al ejecutable.

Ejemplo

```
styleVisionServer setdeflang ES
```

Este comando define el idioma español como idioma predeterminado de los mensajes de StyleVision Server.

Idiomas compatibles

Los idiomas disponibles son:

EN	inglés
DE	alemán
ES	español
JA	japonés

1.8.6 setfopath

El comando `setfopath` (formato abreviado `sfp`) especifica la ruta de acceso de un procesador Apache FOP que no es el procesador integrado que viene con el paquete de StyleVision Server. El procesador Apache FOP predeterminado es el que viene incluido con StyleVision Server. Si desea utilizar un procesador diferente, indíquelo con el comando `setfopath`.

El procesador FOP indicado por el comando `setfopath` se usará a partir de ese momento cada vez que se generen archivos PDF de salida con el comando `generate`. Para cambiar de procesador otra vez utilice el comando `setfopath` una vez más. Para volver a usar el procesador integrado de StyleVision Server, encuentre la carpeta FOP de su sistema y utilice su ruta de acceso como argumento del comando `setfopath`. En Windows la carpeta FOP está en `<CarpetaArchivosDeProgramas>\Altova\`. En los sistemas Linux está en una carpeta secundaria de `<CarpetaArchivosDePrograma>\Altova\StyleVisionServer2013`.

```
StyleVisionServer setfopath | sfp [opciones] --path=RutaAcceso | --pa=RutaAcceso
```

Nota: en los sistemas Linux es necesario usar `stylevisionserver` todo en minúsculas para llamar al ejecutable.

Example

Tras ejecutar el comando `setfopath` puede usar el comando `generate` para generar un archivo de salida PDF usando el procesador FO:

```
StyleVisionServer setfopath --path=C:\FOP\FOP.exe  
StyleVisionServer generate --inputxml=Test.xml --pdf=Test.pdf Test.pxf
```

Esto es lo que hacen estos comandos:

1. El comando `setfopath` especifica que a partir de ahora debe utilizarse el procesador FO situado en `C:\FOP\FOP.exe` para generar archivos de salida PDF.
2. El comando `generate` genera un archivo PDF de salida a partir del archivo XML de entrada usando los archivos de transformación que se incluyen en el archivo PXF. El procesador FO especificado en el comando anterior se utiliza para generar el PDF.

Altova StyleVision Server

Altova LicenseServer

2 Altova LicenseServer

Altova LicenseServer (en adelante *LicenseServer*) ofrece un lugar común donde administrar todas las licencias de los productos de Altova. Las aplicaciones de Altova que se ejecuten en la red pueden tener asignadas licencias desde el servidor LicenseServer. Esto permite al administrador gran flexibilidad a la hora de gestionar y supervisar licencias.

Proceso de asignación de licencias con Altova LicenseServer

Para asignar una licencia a un producto servidor de Altova con Altova LicenseServer:

1. [Inicie LicenseServer](#).
2. Abra la [página de configuración de LicenseServer](#), es decir, la interfaz de administración de LicenseServer (en [Windows](#) o [Linux](#)).
3. [Cargue las licencias](#) que Altova le envió. Esto se hace en la pestaña [License Pool](#) de la página de configuración de LicenseServer.
4. Registre el producto servidor de Altova con LicenseServer ([FlowForce Server](#), [MapForce Server](#), [StyleVision Server](#), [Registrar RaptorXML\(+XBRL\) Server con LicenseServer](#)). El proceso de registro depende del tipo de producto: puede ser desde la interfaz gráfica del producto o desde su línea de comandos. Para más información sobre cómo registrar su producto servidor con LicenseServer consulte la documentación de cada producto.
5. En la pestaña [Server Management](#) de la página de configuración de LicenseServer, [asigne una licencia](#) al producto servidor en función del número de núcleos del equipo en el que se ejecuta el producto.

A partir de ese momento el administrador puede supervisar y administrar las licencias desde LicenseServer. Para más información consulte la [Referencia de la página de configuración](#).

Nota sobre la documentación

La presente documentación se divide en tres secciones:

- Información general sobre [requisitos de red](#), proceso de instalación en [Windows](#) y [Linux](#) y descripción de [Altova ServiceController](#).
- [Asignación de licencias](#): describe paso a paso el proceso de asignación de licencias en Altova LicenseServer.
- [Referencia de la página de configuración](#): describe la interfaz de administración de LicenseServer y sus funciones.

Nota: la interfaz de administración de LicenseServer no es compatible con SSL.

Última actualización: 22/07/2013

2.1 Información de red

Todos los equipos clientes que ejecutan productos servidor de Altova que necesitan una licencia deben tener acceso a un equipo servidor en el que debe estar instalado Altova LicenseServer. Los servidores de seguridad o firewalls (tanto del servidor como del cliente) deben permitir el tráfico de red con dicho servidor LicenseServer.

En LicenseServer, el **puerto 35355** se utiliza para distribuir licencias y, por tanto, debe estar abierto al tráfico de red con los equipos clientes.

Estos son los parámetros de red predeterminados y los requisitos de LicenseServer:

- *Para distribución de licencias con LicenseServer:*
Uno de estos dos:
Conexión TCP IPv4 en el puerto 35355
Conexión TCP IPv6 en el puerto 35355

Para trabajar en tareas administrativas el servidor LicenseServer ofrece una interfaz web que utiliza el puerto 8088. El usuario puede [configurar el puerto utilizado para la interfaz web](#) según sus requisitos.

Conexión con el servidor maestro de licencias altova.com

Altova LicenseServer necesita comunicarse con el servidor maestro de licencias `altova.com` para validar y verificar los datos de licencia y para asegurarse de que los contratos de licencia de Altova se cumplen en todo momento. Esta comunicación se establece por HTTPS a través del puerto 443. Si tras completar la verificación inicial con el servidor maestro `altova.com`, Altova LicenseServer no puede volver a conectarse con `altova.com` durante más de 5 días (120 horas), se bloqueará el uso de los productos de Altova que estén conectados con Altova LicenseServer.

Cuando se pierde la conexión con el servidor maestro `altova.com`, la incidencia se registra en la pestaña **Messages** de la [página de configuración de Altova LicenseServer](#). Además el administrador puede configurar Altova LicenseServer para que le envíe correos de alerta cuando se pierda la conexión con `altova.com`. Las opciones de configuración de estos correos de alerta se pueden definir en la pestaña **Settings** de la [página de configuración](#).

2.2 Instalación en Windows

En los sistemas Windows puede instalar Altova LicenseServer de dos maneras:

- como producto servidor independiente.
- con el paquete de instalación de un producto servidor de Altova (Altova FlowForce Server, Altova MapForce Server o Altova SyleVision Server).

Si LicenseServer no está instalado, la opción *Instalar LicenseServer* se activa por defecto durante el proceso de instalación del producto servidor de Altova. Si LicenseServer ya está instalado, la opción *Instalar LicenseServer* se desactiva por defecto. Puede activar o desactivar la opción si quiere.

Nota: si quiere volver a instalar Altova LicenseServer, primero es necesario desinstalar la versión antigua.

Para aprender a asignar licencias con Altova LicenseServer consulte la sección [Asignación de licencias](#).

2.3 Instalación en Linux

Puede instalar LicenseServer en sistemas Linux (Debian, Ubuntu, CentOS y RedHat).

Desinstalar versiones anteriores de LicenseServer

En la interfaz de la línea de comandos de Linux, compruebe si LicenseServer está instalado ya. Para ello use este comando:

```
[Debian, Ubuntu]:      dpkg --list | grep Altova
[CentOS, RedHat]:     rpm -qa | grep server
```

Si LicenseServer no está instalado, instale el producto tal y como se explica más abajo. Si LicenseServer ya está instalado y desea instalar una versión más reciente, desinstale la versión antigua con este comando:

```
[Debian, Ubuntu]:     sudo dpkg --remove licenseserver
[CentOS, RedHat]:     sudo rpm -e licenseserver
```

Instalar Altova LicenseServer

En los sistemas Linux debe instalar LicenseServer por separado porque no viene incluido en los paquetes de instalación de los productos servidor de Altova. Descargue el instalador de Altova LicenseServer del [sitio web de Altova](#) y copie el paquete en cualquier directorio del sistema Linux.

Distribución	Extensión del instalador
Debian	.deb
Ubuntu	.deb
CentOS	.rpm
RedHat	.rpm

En una ventana de la Terminal, cambie al directorio donde copió el paquete de Linux. Por ejemplo, si lo copió en un directorio del usuario llamado `MiAltova` (en `/home/User` por ejemplo), cambie a ese directorio con esta línea de comandos:

```
cd /home/User/MiAltova
```

Instale LicenseServer con este comando:

```
[Debian]:      sudo dpkg --install licenseserver-1.1-debian.deb
[Ubuntu]:     sudo dpkg --install licenseserver-1.1-ubuntu.deb
[CentOS, RedHat]:  sudo rpm -ivh licenseserver-1.1-1.x86_64.rpm
```

El paquete de LicenseServer se instalará en la carpeta:

```
/opt/Altova/LicenseServer
```

Para aprender a asignar licencias con Altova LicenseServer consulte la sección [Asignación de licencias](#).

2.4 Instalación en Mac OS X

Puede instalar Altova LicenseServer en sistemas Mac OS X (versión 10.7 o superior). En este apartado describimos primero el proceso de desinstalación, por si necesita desinstalar una versión previa de LicenseServer.

Desinstalar versiones previas de LicenseServer

Antes de desinstalar LicenseServer debe detener el servicio con este comando:

```
sudo launchctl unload /Library/LaunchDaemons/com.altova.LicenseServer.plist
```

Para comprobar si el servicio se detuvo o no, abra la terminal del Monitor de actividad y confirme que LicenseServer no está en la lista.

En la terminal de Aplicaciones haga clic con el botón secundario en el icono de LicenseServer y seleccione **Mover a la papelera**. La aplicación se envía a la papelera pero debe quitar la aplicación de la carpeta `usr`. Para ello puede utilizar este comando:

```
sudo rm -rf /usr/local/Altova/LicenseServer11
```

Si necesita desinstalar una versión antigua de Altova LicenseServer, utilice el procedimiento descrito para FlowForce Server.

```
sudo launchctl unload /Library/LaunchDaemons/com.altova.LicenseServer.plist
```

Instalar Altova LicenseServer

Descargue Altova LicenseServer del [sitio web de Altova](#) (el archivo del instalador tiene la extensión `.pkg`) y haga doble clic en el paquete del instalador para iniciar la instalación. Siga los pasos del asistente para la instalación y acepte el contrato de licencia.

Altova LicenseServer se instala en esta carpeta:

```
/usr/local/Altova/LicenseServer
```

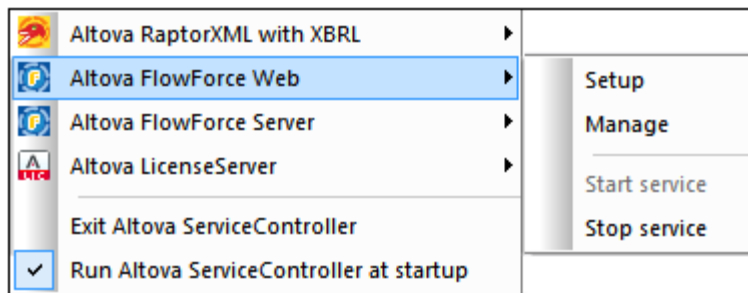
2.5 Altova ServiceController

El controlador de servicios Altova ServiceController (en adelante *ServiceController*) es una práctica aplicación con la que podrá iniciar, detener y configurar los servicios de Altova en **sistemas Windows**. Este controlador no está disponible en sistemas Linux.

Altova ServiceController se instala automáticamente con Altova LicenseServer y se puede iniciar haciendo clic en **Inicio | Altova LicenseServer | Altova ServiceController**. Una vez iniciado, podrá acceder al controlador desde la bandeja del sistema (*imagen siguiente*).



Para ejecutar ServiceController tras iniciar sesión en el sistema, haga clic en su icono de la bandeja del sistema. Aparece un menú contextual (*imagen siguiente*) donde puede activar el comando **Run Altova ServiceController at Startup** para que Altova ServiceController se ejecute nada más iniciar el sistema. Este comando está activado por defecto. Para cerrar ServiceController, haga clic en el icono de la bandeja del sistema y en el menú contextual (*imagen siguiente*) seleccione **Exit** para cerrar Altova ServiceController.



Iniciar y detener servicios de Altova

Todos los servicios de Altova instalados en el equipo aparecen en el menú contextual de ServiceController (*imagen anterior*). Los servicios de Altova se pueden iniciar o detener con los comandos del menú contextual de ServiceController. Este menú también incluye comandos de algunas tareas de administración. Por ejemplo, en la imagen anterior puede ver el submenú del servicio Altova FlowForce Web, donde puede elegir la opción **Setup** para abrir la página de configuración de Altova FlowForce Server Web.

2.6 Asignación de licencias

Siga estos pasos para asignar una licencia a un producto servidor de Altova desde Altova LicenseServer:

1. [Inicie LicenseServer](#).
2. Abra la [página de configuración de LicenseServer](#), es decir, la interfaz de administración de LicenseServer (en [Windows](#) o [Linux](#)).
3. [Cargue las licencias](#) que Altova le envió. Esto se hace en la pestaña [License Pool](#) (Repertorio de licencias) de la página de configuración de LicenseServer.
4. Registre el producto servidor de Altova ([FlowForce Server](#), [MapForce Server](#), [StyleVision Server](#)) con LicenseServer. El proceso de registro depende del tipo de producto: puede ser desde la interfaz gráfica del producto o desde su línea de comandos. Para más información sobre cómo registrar su producto servidor con LicenseServer consulte la documentación de cada producto.
5. En la pestaña [Server Management](#) (Gestión de servidores) de la página de configuración de LicenseServer, [asigne una licencia](#) al producto servidor en función del número de núcleos del equipo en el que se ejecuta el producto.

Nota sobre núcleos y licencias

La asignación de licencias a productos servidor de Altova depende de cuántos núcleos de procesador tiene el equipo donde se ejecuta el producto servidor de Altova. Por ejemplo, un procesador dual tiene dos núcleos, un procesador *quad* tiene cuatro núcleos, un procesador *hexa-core* tiene seis núcleos, y así sucesivamente. El número de núcleos de la licencia asignada a un producto instalado en un equipo servidor debe ser mayor o igual al número de núcleos disponibles en dicho servidor, ya sea un equipo virtual o uno físico.

Por ejemplo, si un servidor tiene ocho núcleos (un procesador *octa-core*), deberá comprar una licencia para ocho núcleos. También puede combinar varias licencias para alcanzar el número de núcleos necesario. Es decir, puede usar dos licencias para cuatro núcleos para un servidor *octa-core* en lugar de una licencia para ocho núcleos, por ejemplo.

Si usa un equipo servidor con gran cantidad de núcleos, pero tiene un bajo volumen de procesamiento, también puede crear un equipo virtual que tenga adjudicados menos núcleos y comprar una licencia para ese menor número de núcleos. No obstante, dicha implementación será menos rápida que si utilizara todos los núcleos disponibles en el servidor.

Nota: cada licencia se puede usar solamente para un equipo cliente, incluso si no se usa la totalidad de la licencia. Por ejemplo, si utiliza una licencia para 10 núcleos para un equipo cliente que tiene 6 núcleos, los 4 núcleos restantes de la licencia no se pueden usar para otro equipo cliente simultáneamente.

2.6.1 Iniciar LicenseServer

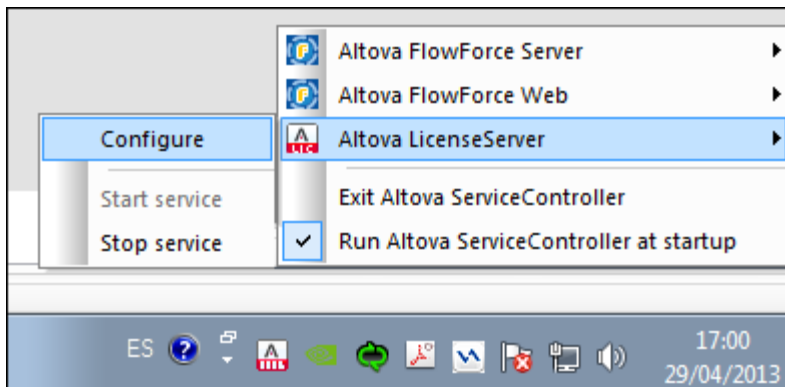
Este apartado explica:

- Cómo iniciar LicenseServer en sistemas [Windows](#)
- Cómo iniciar LicenseServer en sistemas [Linux](#)
- Cómo iniciar LicenseServer en sistemas [Mac OS X](#)
- La [conexión con el servidor maestro altova.com](#)

Sistemas Windows

Puede iniciar LicenseServer con ayuda de ServiceController, disponible en la bandeja del sistema. (Haga clic en **Inicio | Todos los programas | Altova LicenseServer | Altova ServiceController** para iniciar Altova ServiceController, que a partir de ese momento estará disponible en la bandeja del sistema. Si selecciona la opción **Run Altova ServiceController at Startup** (*imagen siguiente*), Altova ServiceController se iniciará nada más iniciar sesión en el sistema y su icono aparecerá en la bandeja del sistema.

Para iniciar LicenseServer, haga clic en el icono de Altova ServiceController de la bandeja del sistema, pase el puntero del mouse sobre el submenú **Altova LicenseServer** (*imagen siguiente*) y seleccione **Start Service** para iniciar el servicio. Si LicenseServer ya está en ejecución, la opción **Start Service** aparece deshabilitada (*imagen siguiente*).



Sistemas Linux

Para iniciar LicenseServer como servicio en sistemas Linux, ejecute este comando en una ventana de la Terminal.

```
[Debian]: sudo /etc/init.d/licenseserver start
```

```
[Ubuntu]: sudo initctl start licenseserver
```

```
[CentOS, RedHat]: sudo initctl start licenseserver
```

(Si necesita detener LicenseServer, reemplace **start** por **stop** en el comando anterior.)

Sistemas Mac OS X

Para iniciar LicenseServer como servicio en sistemas Mac OS X, ejecute este comando en una ventana de la Terminal:

```
sudo launchctl load /Library/LaunchDaemons/com.altova.LicenserServer.plist
```

Si necesita detener LicenseServer por cualquier motivo, use este comando:

```
sudo launchctl unload /Library/LaunchDaemons/com.altova.LicenserServer.plist
```

Conexión con el servidor maestro de licencias altova.com

Altova LicenseServer necesita comunicarse con el servidor maestro de licencias `altova.com` para validar y verificar los datos de licencia y para asegurarse de que los contratos de licencia de Altova se cumplen en todo momento. Esta comunicación se establece por HTTPS a través del puerto 443. Si tras completar la verificación inicial con el servidor maestro `altova.com`, Altova LicenseServer no puede volver a conectarse con `altova.com` durante más de 5 días (120 horas), se bloqueará el uso de los productos de Altova que estén conectados con Altova LicenseServer.

Cuando se pierde la conexión con el servidor maestro `altova.com`, la incidencia se registra en la pestaña **Messages** de la [página de configuración de Altova LicenseServer](#). Además el administrador puede configurar Altova LicenseServer para que le envíe correos de alerta cuando se pierda la conexión con `altova.com`. Las opciones de configuración de estos correos de alerta se pueden definir en la pestaña **Settings** de la [página de configuración](#).

2.6.2 Abrir la página de configuración de LicenseServer (Windows)

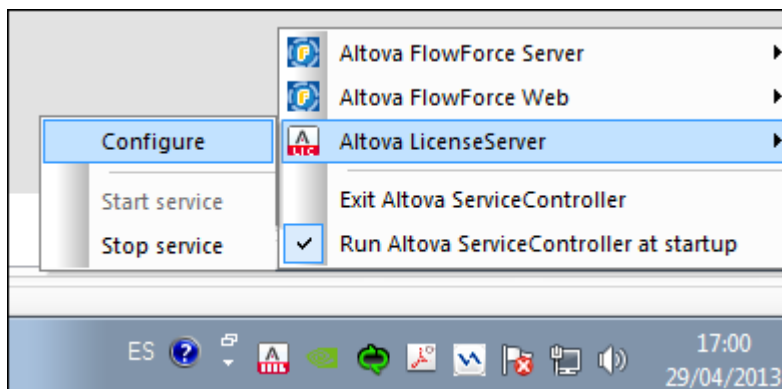
Este apartado explica:

- [Cómo abrir la página de configuración cuando LicenseServer está ejecutándose en el mismo equipo](#)
- [Cómo abrir la página de configuración cuando LicenseServer está ejecutándose en otro equipo](#)
- [Cómo iniciar sesión con la contraseña inicial](#)
- [Cómo establecer un puerto fijo para la página de configuración](#)

Abrir la página de configuración cuando LicenseServer está ejecutándose en el mismo equipo

En los sistemas Windows, si el servidor LicenseServer está ejecutándose en el mismo equipo, puede abrir la página de configuración de LicenseServer de dos maneras:

- Haga clic en **Inicio | Todos los programas | Altova LicenseServer | Página de configuración de LicenseServer**. La página de configuración se abre en una pestaña nueva del explorador web.
- Haga clic en el icono de Altova ServiceController de la bandeja del sistema, pase el puntero del mouse sobre **Altova LicenseServer** en el menú emergente (*imagen siguiente*) y seleccione **Configure**.



La [página de configuración](#) se abre en una ventana del explorador nueva por la página de inicio de sesión (*imagen siguiente*).

Abrir la página de configuración cuando LicenseServer está ejecutándose en otro equipo

Para abrir la [página de configuración](#) de LicenseServer desde otro equipo Windows de la red local (cuando LicenseServer no está instalado en el equipo local), introduzca la URL de la [página de configuración](#) de LicenseServer en la barra de dirección del explorador web y pulse **Entrar**. La URL predeterminada de la página de configuración es:

```
http://<DirecciónIPoNombreDelServidor>:8088/
```

La URL de la página de configuración está presente en el código HTML de la página de configuración propiamente dicha, que se llama `webUI.html` y está en este directorio:

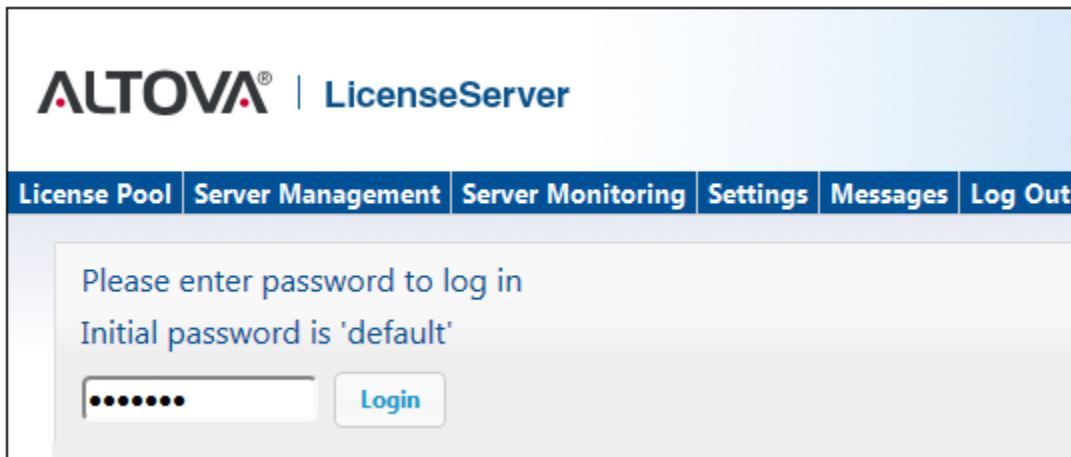
C:/ProgramData/Altova/LicenseServer/WebUI.html

Si eligió que [la URL de la página de configuración](#) se genere de forma dinámica (en la pestaña **Configuración** de la página de configuración), la URL nueva se genera cada vez que se inicia LicenseServer. Para averiguar la URL actual de la [página de configuración](#) necesitará ver la versión actual de `webUI.html`.

El formato de la URL generada dinámicamente en `webUI.html` será similar a `http://127.0.0.1:55541/con-una-cadena-adicional-si-quiere` y se encuentra dentro de la función `checkIfServiceRunning()` en un script situado cerca del final del elemento `<head>`. El número de puerto de la URL se asigna dinámicamente y la parte de la dirección IP identifica el servidor en el que está instalado LicenseServer. Si quiere acceder a la [página de configuración](#) de LicenseServer desde otro equipo, compruebe que la dirección IP de la URL es correcta o incluye el nombre del servidor en el que está instalado LicenseServer. Por ejemplo: `http://MiServidor:55541`.

Iniciar sesión con la contraseña inicial

Después de seguir todas estas instrucciones se abre la [página de configuración](#) por la página de inicio de sesión (*imagen siguiente*). Puede iniciar sesión con la contraseña predeterminada `default`. Después de iniciar sesión puede cambiar la contraseña en la pestaña [Settings](#).



Establecer un puerto fijo o dinámico para la página de configuración

El puerto de la página de configuración (y, por consiguiente, su dirección) se puede especificar en la pestaña [Settings](#). El puerto predeterminado es 8088 pero puede definir cualquier puerto para la [página de configuración](#) de LicenseServer (*imagen siguiente*). También puede permitir que el puerto se seleccione dinámicamente cada vez que se inicie LicenseServer. En este caso, necesitará buscar la URL de la página de configuración en el archivo `webUI.html` (consulte los apartados [Abrir la página de configuración de LicenseServer \(Windows\)](#) y [Abrir la página de configuración de LicenseServer \(Linux\)](#)).

Web UI

Configure the host addresses where the web UI is available to administrators.

- All interfaces and assigned IP addresses
- Local only (localhost)
- Only the following hostname or IP address:
Ensure this hostname or IP address exists or LicenseServer will fail to start!

Configure the port used for the web UI.

- Dynamically chosen by the operating system
- Fixed port
Ensure this port is available or LicenseServer will fail to start!

La ventaja de usar un puerto fijo es que la URL de la página se conoce por adelantado y se puede abrir con más facilidad. Si el puerto se asigna dinámicamente, la parte del puerto de la URL debe buscarse en el archivo `WebUI.html` cada vez que se inicia LicenseServer.

2.6.3 Abrir la página de configuración de LicenseServer (Linux)

Este apartado explica:

- [Cómo abrir por primera vez la página de configuración usando la URL obtenida](#)
- [La URL de la página de configuración de LicenseServer](#)
- [Cómo iniciar sesión con la contraseña inicial](#)
- [Cómo establecer un puerto fijo para la página de configuración](#)

Abrir por primera vez la página de configuración usando la URL obtenida

Cuando se registra el producto servidor de Altova con LicenseServer por la interfaz de la línea de comandos en sistemas Linux, se devuelve la URL de la página de configuración de LicenseServer. Al abrir esta URL en el explorador web, se le solicita que lea y acepte el contrato de licencia. Después de aceptarlo, aparece la página de inicio de sesión de la página de configuración (*imagen siguiente*).

URL de la página de configuración de LicenseServer

Después, cuando quiera abrir la [página de configuración](#), escriba la URL en la barra de dirección del explorador web y pulse **Entrar**. La URL predeterminada de la [página de configuración](#) es:

```
http://<DirecciónIPoNombreDelServidor>:8088/
```

La URL de la página de configuración está presente en el código HTML de la [página de configuración](#) propiamente dicha, que se llama `webUI.html` y está en este directorio:

```
/var/opt/Altova/LicenseServer/webUI.html
```

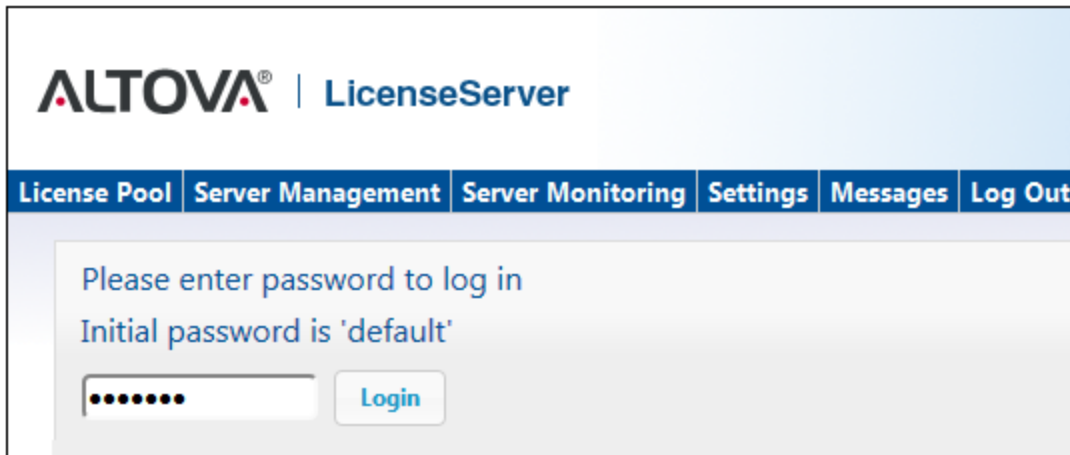
Si eligió que [la URL de la página de configuración](#) se genere de forma dinámica (en la pestaña **Configuración** de la página de configuración), se genera una URL nueva cada vez que se inicia LicenseServer. Para averiguar la URL actual de la [página de configuración](#) necesitará mirar la versión actual de `webUI.html`.

El formato de la URL generada dinámicamente en `webUI.html` será similar a

`http://127.0.0.1:55541` y se encuentra dentro de la función `checkIfServiceRunning()` en un script situado cerca del final del elemento `<head>`. El número de puerto de la URL se asigna dinámicamente y la parte de la dirección IP identifica el servidor en el que está instalado LicenseServer. Si quiere acceder a la [página de configuración](#) de LicenseServer desde otro equipo, compruebe que la dirección IP de la URL es correcta o incluye el nombre del servidor en el que está instalado LicenseServer. Por ejemplo: `http://MiServidor:55541`.

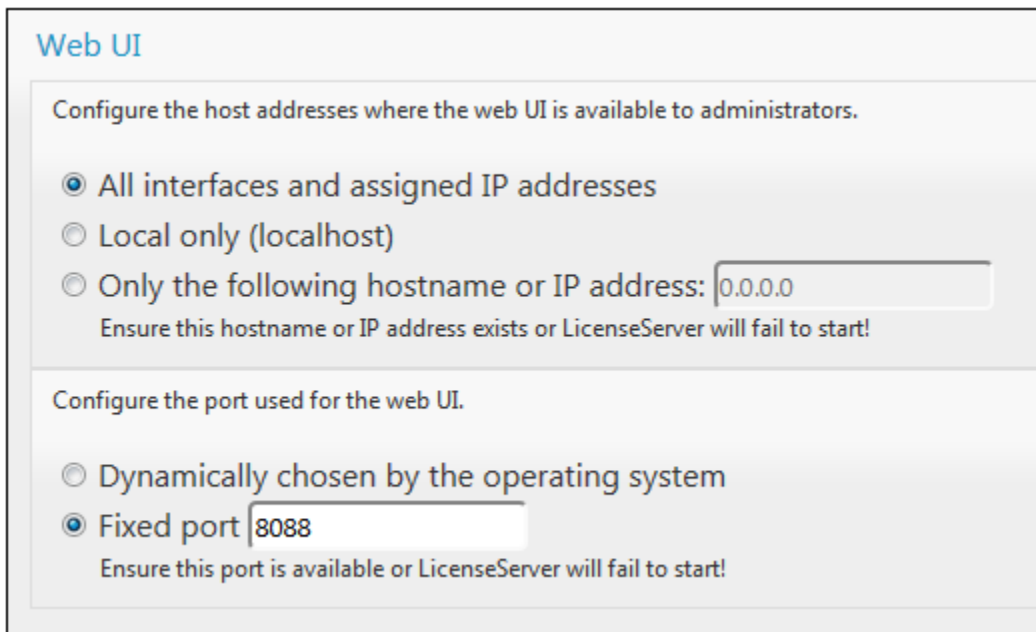
Iniciar sesión con la contraseña inicial

Después de seguir todas estas instrucciones se abre la [página de configuración](#) por la página de inicio de sesión (*imagen siguiente*). Puede iniciar sesión con la contraseña predeterminada `default`. Después de iniciar sesión puede cambiar la contraseña en la pestaña [Settings](#).



Establecer un puerto fijo o dinámico para la página de configuración

El puerto de la página de configuración (y, por consiguiente, su dirección) se puede especificar en la pestaña [Settings](#). El puerto predeterminado es 8088 pero puede definir cualquier puerto para la [página de configuración](#) de LicenseServer (*imagen siguiente*). También puede permitir que el puerto se seleccione dinámicamente cada vez que se inicie LicenseServer. En este caso, necesitará buscar la URL de la página de configuración en el archivo `WebUI.html` (consulte los apartados [Abrir la página de configuración de LicenseServer \(Windows\)](#) y [Abrir la página de configuración de LicenseServer \(Linux\)](#)).



La ventaja de usar un puerto fijo es que la URL de la página se conoce por adelantado y se puede abrir con más facilidad. Si el puerto se asigna dinámicamente, la parte del puerto de la URL debe buscarse en el archivo `WebUI.html` cada vez que se inicia LicenseServer.

2.6.4 Abrir la página de configuración de LicenseServer (Mac OS X)

Este apartado explica:

- [Cómo abrir la página de configuración por primera vez usando la URL obtenida](#)
- [La URL de la página de configuración de LicenseServer](#)
- [Cómo iniciar sesión con la contraseña inicial](#)
- [Cómo establecer un puerto fijo para la página de configuración](#)

Abrir por primera vez la página de configuración usando la URL obtenida

Cuando se registra el producto servidor de Altova con LicenseServer por la interfaz de la línea de comandos en sistemas Mac OS X, se devuelve la URL de la página de configuración de LicenseServer. Al abrir esta URL en el explorador web, se le solicita que lea y acepte el contrato de licencia. Después de aceptarlo, aparece la página de inicio de sesión de la página de configuración (*imagen siguiente*).

URL de la página de configuración de LicenseServer

Después, cuando quiera abrir la [página de configuración](#), escriba la URL en la barra de dirección del explorador web y pulse **Entrar**. La URL predeterminada de la página de configuración es:

```
http://<DirecciónIPoNombreDelServidor>:8088/
```

La URL está presente en el código HTML de la página de configuración propiamente dicha, que se llama `webUI.html` y está en este directorio:

```
/var/Altova/LicenseServer/webUI.html
```

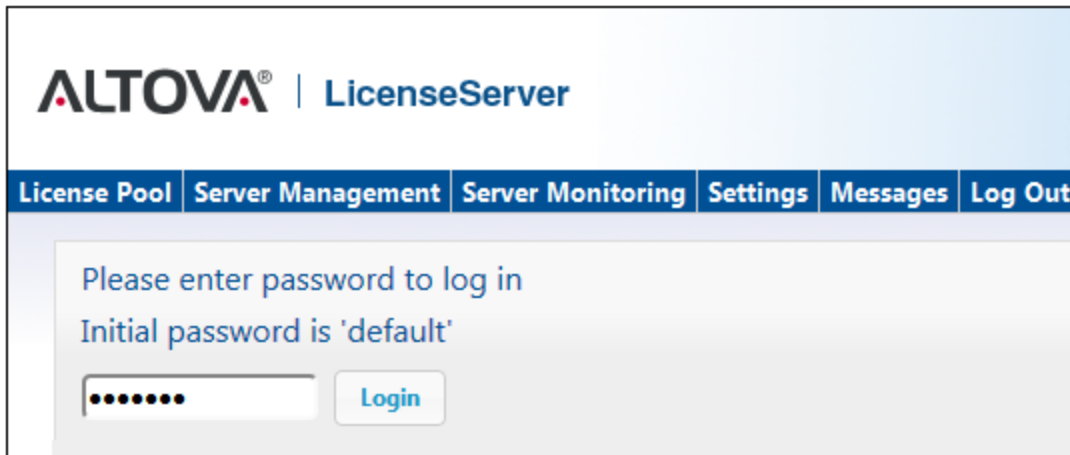
Si eligió que [la URL de la página de configuración](#) se genere de forma dinámica (en la pestaña **Configuración** de la página de configuración), se genera una URL nueva cada vez que se inicia LicenseServer. Para averiguar la URL actual de la [página de configuración](#) necesitará mirar la versión actual de `webUI.html`.

El formato de la URL generada dinámicamente en `webUI.html` será similar a `http://127.0.0.1:55541` y se encuentra dentro de la función `checkIfServiceRunning()` en un script situado cerca del final del elemento `<head>`. El número de puerto de la URL se asigna dinámicamente y la parte de la dirección IP identifica el servidor en el que está instalado LicenseServer. Si quiere acceder a la [página de configuración](#) de LicenseServer desde otro equipo, compruebe que la dirección IP de la URL es correcta o incluye el nombre del servidor en el que está instalado LicenseServer. Por ejemplo: `http://MiServidor:55541`.

Nota: la [página de configuración](#) también se puede abrir directamente desde el icono **Finder | Aplicaciones | Altova License Server**.

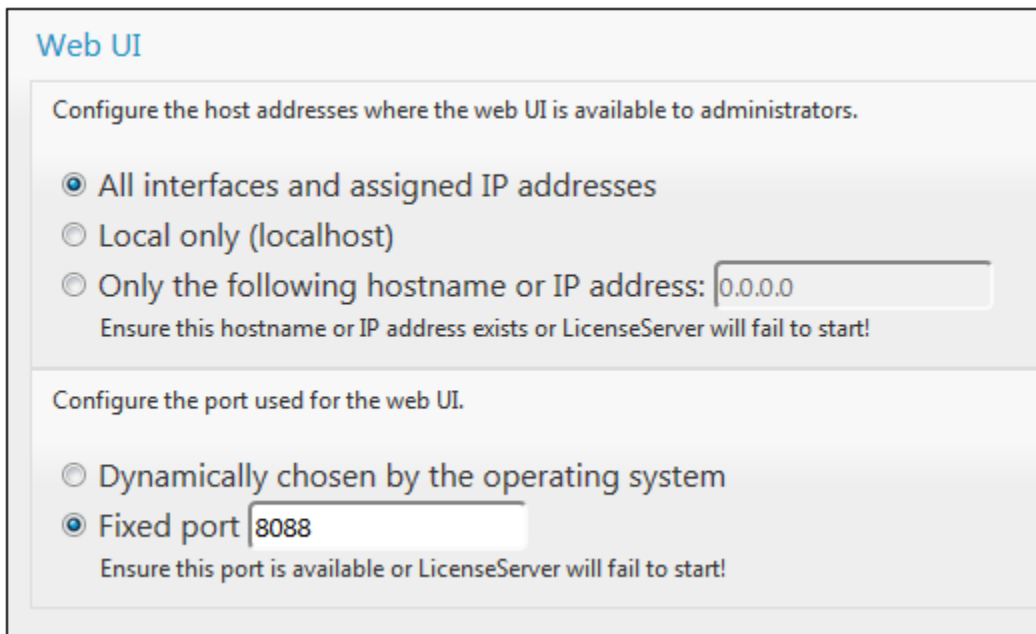
Iniciar sesión con la contraseña inicial

Después de seguir todas estas instrucciones se abre la [página de configuración](#) por la página de inicio de sesión (*imagen siguiente*). Puede iniciar sesión con la contraseña predeterminada `default`. Después de iniciar sesión puede cambiar la contraseña en la pestaña [Settings](#).



Establecer un puerto fijo o dinámico para la página de configuración

El puerto de la página de configuración (y, por consiguiente, su dirección) se puede especificar en la pestaña [Settings](#). El puerto predeterminado es 8088 pero puede definir cualquier puerto para la [página de configuración](#) de LicenseServer (*imagen siguiente*). También puede permitir que el puerto se seleccione dinámicamente cada vez que se inicie LicenseServer. En este caso, necesitará buscar la URL de la página de configuración en el archivo `WebUI.html` (consulte los apartados [Abrir la página de configuración de LicenseServer \(Windows\)](#) y [Abrir la página de configuración de LicenseServer \(Linux\)](#)).



La ventaja de usar un puerto fijo es que la URL de la página se conoce por adelantado y se puede abrir con más facilidad. Si el puerto se asigna dinámicamente, la parte del puerto de la URL debe buscarse en el archivo `WebUI.html` cada vez que se inicia LicenseServer.

2.6.5 Cargar licencias en LicenseServer

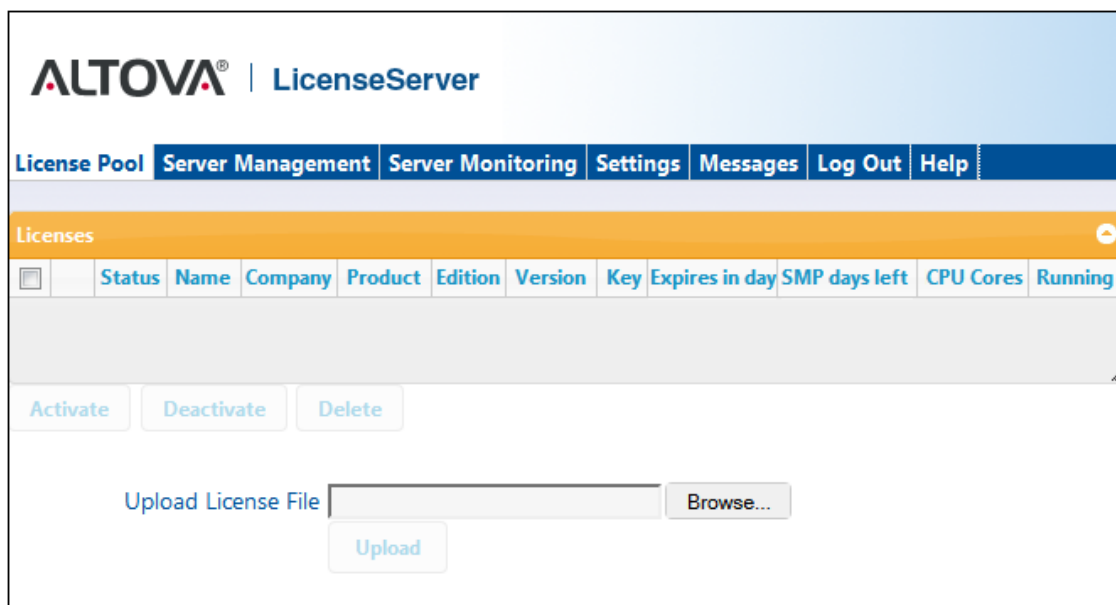
Este apartado explica:

- [Cómo cargar un archivo de licencias al repertorio de licencias de LicenseServer](#)
- [El estado de las licencias](#)
- [Cómo activar las licencias que desea usar](#)
- [Pasos siguientes](#)

Cargar un archivo de licencias al repertorio de licencias de LicenseServer

Cuando reciba el archivo de licencias de Altova, cárguelo al repertorio de licencias de Altova LicenseServer (ver *instrucciones más abajo*). Un archivo de licencias puede contener varias licencias y al cargarlo, se cargan todas las licencias incluidas en el archivo. Después podrá asignar estas licencias a los productos de Altova que estén registrados con el servidor de LicenseServer. Las licencias se almacenan en LicenseServer en un repertorio de licencias. Para acceder al repertorio de licencias abra la pestaña **License Pool** de la página de configuración (*imagen siguiente*).

Los archivos de licencias se cargan a LicenseServer haciendo clic en el botón **Upload** (Cargar) de la pestaña **License Pool** (*imagen siguiente*).



Primero haga clic en el botón **Browse** para buscar el archivo de licencias que desea cargar. El archivo seleccionado aparece en el campo de entrada *Upload License File* y se habilita el botón **Upload**. Haga clic en el botón. Todas las licencias del archivo se cargan al repertorio y aparecen en la tabla de la pestaña **License Pool**, como en el ejemplo de la imagen siguiente.

Altova LicenseServer

ALTOVA® | LicenseServer

License Pool | **Server Management** | Server Monitoring | Settings | Messages | Log Out | Help

Licenses

<input type="checkbox"/>	Status	Name	Company	Product	Edition	Version	Key	Expires in day	SMP days left	CPU Cores	Running
<input type="checkbox"/>	Active	Mr. Nobody	Altova GmbH	Altova FlowForce Server		2013	CAWYXW8-	334	334	1	0
<input checked="" type="checkbox"/>	Active	Mr. Nobody	Altova GmbH	Altova FlowForce Server		2013	7CMJT18-	334	334	2	0
<input type="checkbox"/>	Active	Mr. Nobody	Altova GmbH	Altova MapForce Server		2013	MM5UC1U-	334	334	1	0
<input type="checkbox"/>	Active	Mr. Nobody	Altova GmbH	Altova RaptorXML+XBRL		2013	HC139LF-	334	334	1	0
<input type="checkbox"/>	Active	Mr. Nobody	Altova GmbH	Altova StyleVision Server		2013	3D78278-	334	334	1	0
<input type="checkbox"/>	Inactive	Mr. Nobody	Altova GmbH	Altova FlowForce Server		2013	966PPHM-	334	334	3	0
<input type="checkbox"/>	Inactive	Mr. Nobody	Altova GmbH	Altova StyleVision Server		2013	DA5T2WU-	334	334	4	0

Activate | **Deactivate** | Delete

Upload License File Browse...
Upload

Estado de las licencias

Las licencias pueden tener varios estados:

- **Activating** (*En activación*): cuando se carga una licencia al repertorio de licencias de LicenseServer, el servidor transmite datos sobre la licencia al servidor maestro `altova.com` para validarla, verificarla y activarla. Este paso es necesario para comprobar que se cumple el contrato de licencia de Altova. Mientras se completa esta transacción (que puede durar entre 30 segundos y varios minutos, dependiendo de la velocidad y del tráfico de la conexión) el estado de la licencia es **Activating...** (*En activación...*).
- **Failed verification** (*No se puede verificar*): si no se puede establecer la conexión con el servidor maestro `altova.com`, el estado de la licencia es **Failed verification** (*No se puede verificar*). Si esto ocurre, revise su conexión a Internet y las reglas de su servidor de seguridad y compruebe que LicenseServer puede comunicarse con el servidor maestro `altova.com`.
- **Active** (*Activa*): la licencia se activa tras ser verificada.
- **Inactive** (*No activa*): si la licencia se verifica pero está presente en otro LicenseServer de la red, su estado es **Inactive** (*No activa*). Esto también puede ocurrir cuando el administrador desactiva la licencia a mano en el repertorio de licencias.
- **Blocked** (*Bloqueada*): la licencia tiene este estado cuando se produce un error al verificar la licencia y el servidor maestro `altova.com` no concede permiso a LicenseServer para usar la licencia. Esto puede deberse a una infracción del contrato de licencia o a un uso excesivo de una licencia, por ejemplo. Si su licencia está bloqueada, póngase en contacto con el equipo de soporte técnico de Altova.

A continuación resumimos la información anterior:

Estado	Significado
Activating (En activación).	Al cargar un archivo de licencias, los datos se envían a altova.com para verificar las licencias. Actualice el explorador para ver el estado de las licencias. El proceso de verificación y activación puede durar unos minutos.
Failed verification (No se puede verificar)	No se puede establecer la conexión con altova.com . Cuando consiga establecer la conexión, vuelva a iniciar LicenseServer o intente activar la licencia otra vez (con el botón Activate).
Active (Activa)	La licencia se verificó correctamente y la licencia está activa.
Inactive (No activa)	La licencia se verificó correctamente pero la licencia está en otro servidor LicenseServer de la red. Las licencias se pueden desactivar con el botón Deactivate .
Blocked (Bloqueada)	No se puede verificar la licencia. La licencia no es válida y se bloqueó. Póngase en contacto con el equipo de soporte técnico de Altova .

Nota: tras enviar los datos de licencia a altova.com es necesario actualizar la ventana del explorador para actualizar el estado. La verificación y activación puede tardar unos minutos.

Nota: si no se puede establecer la conexión con altova.com, el estado de la licencia es **Failed verification** (No se puede verificar). Cuando consiga establecer la conexión, vuelva a iniciar LicenseServer o intente activar la licencia otra vez (con el botón **Activar**).

Nota: cuando la licencia tiene el estado **Inactive** (No activa) o **Blocked** (Bloqueada) aparece un mensaje explicando el motivo en la pestaña **Messages**.

A los productos solamente se les pueden asignar licencias activas. Las licencias activas se pueden activar o eliminar del repertorio de licencias. Si una licencia se elimina del repertorio, se puede cargar otra vez cargando el archivo de licencias correspondiente. Cuando se actualiza un archivo de licencias, solamente se cargan al repertorio las licencias que todavía no están en él. Para activar, desactivar o eliminar una licencia, selecciónela y haga clic en el botón **Activate**, **Deactivate** o **Delete** respectivamente.

Activar las licencias que desea usar

Antes de asignar una licencia a un producto de Altova es necesario activarla. Si está inactiva, selecciónela y haga clic en el botón **Activate**.

¿Y ahora?

Tras cargar el archivo de licencias al repertorio de LicenseServer y comprobar que las licencias que quiere usar están activas:

1. Registre el producto servidor de Altova ([FlowForce Server](#), [MapForce Server](#), [StyleVision Server](#)) con LicenseServer. Si lo hizo antes de cargar las licencias, ya puede empezar a asignar las licencias.
2. [Asigne una licencia](#) al producto de Altova que está registrado con LicenseServer.

2.6.6 Registrar FlowForce Server con LicenseServer

Este apartado explica:

- [Cómo registrar FlowForce Server con LicenseServer](#)
 - [Cómo abrir la página de configuración de FlowForce Server \(Windows\)](#)
 - [Cómo abrir la página de configuración de FlowForce Server \(Linux\)](#)
 - [Cómo registrar FlowForce Server desde la página de configuración \(Windows/Linux\)](#)
 - [Cómo registrar FlowForce Server desde la línea de comandos \(Windows\)](#)
 - [Cómo registrar FlowForce Server desde la línea de comandos \(Linux\)](#)
 - [Pasos siguientes](#)
-

Cómo registrar FlowForce Server con LicenseServer

Puede registrar FlowForce Server con LicenseServer de dos maneras:

- [Desde la página de configuración de FlowForce Server \(Windows/Linux\)](#)
- [Desde la interfaz de la línea de comandos de FlowForce Server \(Windows\)](#)
- [Desde la interfaz de la línea de comandos de FlowForce Server \(Linux\)](#)

Abrir la página de configuración de FlowForce Server (Windows)

Puede abrir la página de configuración de FlowForce Server de dos maneras:

- Desde el menú **Inicio**:
Inicio | Altova FlowForce Server 2013 | Página de configuración de FlowForce

Server

- Con [Altova ServiceController](#): haga clic en el icono de ServiceController de la bandeja del sistema. En el menú que aparece haga clic en **Altova FlowForce Web | Setup**. Aparece la página de configuración de FlowForce Server (*imagen anterior*).

Abrir la página de configuración de FlowForce Server (Linux)

Tras instalar FlowForce Server en Linux (consulte el manual de FlowForce Server para obtener más información), inicie FlowForce Web Server como servicio con este comando:

```
sudo /etc/init.d/flowforcewebserver start
```

En la ventana de la Terminal aparece un mensaje con la URL en la que se está ejecutando FlowForceWeb:

```
FlowForceWeb running on http://127.0.1.1:3459/setup?key=52239315203
```

Copie la URL que aparece en el mensaje y péguela en la barra de dirección de su explorador web. Aparece la página de configuración de FlowForce Server (*imagen siguiente*).

Registrar FlowForce Server desde la página de configuración (Windows/Linux)

En la página de configuración (*imagen siguiente*) en el campo *LicenseServer* se debe indicar el

servidor Altova LicenseServer con el que desea registrar el producto.

ALTOVA®
flowforce®
SERVER 2013

Inicio Ayuda

Página de configuración

LicenseServer

Escriba una dirección o busque servidores LicenseServer 🔍 ✎

Registrarse con LicenseServer

FlowForce Web Server

Enlazar dirección: Todas las interfaces (0.0.0.0) 0.0.0.0 Puerto: 8082

Zona horaria predeterminada: Europe/Berlin

FlowForce Server

Enlazar dirección: Solo dirección local (127.0.0.1) 127.0.0.1 Puerto: 4646

Aplicar configuración y reiniciar servicios de FlowForce

Puede rellenar este campo de dos maneras:

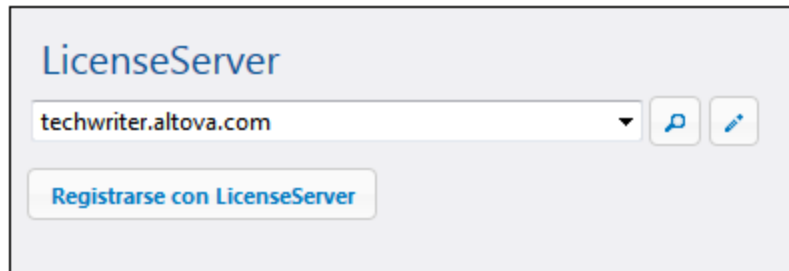
- Puede buscar servidores LicenseServer en la red (los que estén en ejecución). Para ello haga clic en el botón en forma de lupa (*resaltado en amarillo en la imagen siguiente*).

LicenseServer

Escriba una dirección o busque servidores LicenseServer 🔍 ✎

Registrarse con LicenseServer

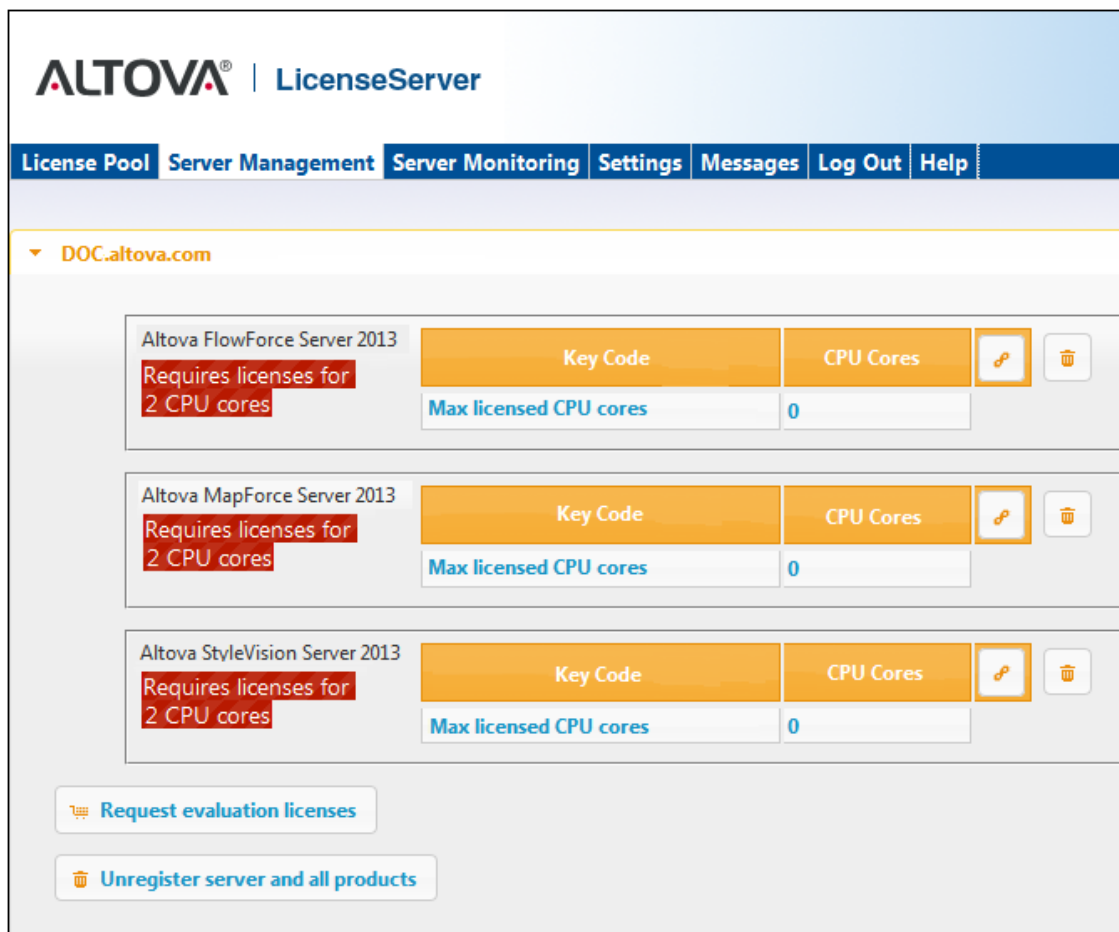
La búsqueda devuelve una lista con los servidores LicenseServer que están ejecutándose en la red. Seleccione el LicenseServer que almacena su licencia de FlowForce Server (*imagen siguiente*).



- O puede introducir la dirección del servidor LicenseServer directamente en el campo *LicenseServer*. Si está disponible una lista de servidores, haga clic en el botón en forma de lápiz para introducir la dirección en el campo *LicenseServer*.

Tras especificar el servidor LicenseServer, haga clic en el botón **Registrarse con LicenseServer**. FlowForce Server se registra con el LicenseServer indicado y se abre la [página de configuración](#) de LicenseServer por la pestaña de gestión de servidores **Server Management** (*imagen siguiente*).

Nota: quizá sea necesario permitir páginas emergentes en el explorador web.



En el ejemplo de la imagen anterior puede ver que se registraron tres productos con el servidor Altova LicenseServer `techwriter.altova.com`. El apartado [Asignar licencias a productos](#)

[registrados](#) explica cómo se asignan las licencias.

Registrar FlowForce Server desde su interfaz de la línea de comandos (Windows)

En los equipos Windows también puede registrar FlowForce Server con un LicenseServer de la red desde la línea de comandos usando el comando `licenseserver`:

```
FlowForceServer licenseserver Servidor-O-Dirección-IP
```

Por ejemplo, si LicenseServer se está ejecutando en `http://localhost:8088`, entonces debe registrar FlowForce Server con:

```
FlowForceServer licenseserver localhost
```

Si el paquete de instalación de FlowForce Server incluía otros productos servidor de Altova, al registrar FlowForce Server se registran automáticamente los demás productos. Tras registrar FlowForce Server, vaya a LicenseServer y asígnele una licencia. Para más información consulte el apartado [Asignar licencias a productos registrados](#).

Registrar FlowForce Server desde su interfaz de la línea de comandos (Linux)

En los equipos Linux también puede registrar FlowForce Server con un LicenseServer desde la línea de comandos usando el comando `licenseserver`. Recuerde que FlowForce Server debe iniciarse con privilegios de root:

```
sudo /opt/Altova/FlowForceServer2013/bin/flowforceserver licenseserver  
localhost
```

En el comando anterior `localhost` es el nombre del servidor en el que está instalado LicenseServer. Observe que el ejecutable de FlowForce Server se encuentra en:

```
/opt/Altova/MapForceServer2013/bin
```

Cuando termine de registrar FlowForce Server, vaya a LicenseServer y asígnele una licencia. Para más información consulte el apartado [Asignar licencias a productos registrados](#).

¿Y ahora?

1. Si todavía no ha cargado su archivo de licencias en LicenseServer (ver el apartado [Cargar licencias en LicenseServer](#)), cárguelo ahora y compruebe si la licencia que quiere usar está activa.
2. [Asigne una licencia](#) a su producto de Altova.

2.6.7 Registrar MapForce Server con LicenseServer

Este apartado explica:

- [Cómo registrar MapForce Server desde FlowForce Server \(Windows\)](#)
 - [Cómo registrar MapForce Server \(Windows\)](#)
 - [Cómo registrar MapForce Server \(Linux\)](#)
 - [Pasos siguientes](#)
-

MapForce Server se puede instalar como componente de FlowForce o como producto servidor independiente. En ambos casos es necesario registrarlo con Altova LicenseServer. Una vez registrado se le puede [asignar una licencia](#) desde LicenseServer. Si instala MapForce Server como componente de FlowForce (desde el mismo paquete de instalación) en un sistema Windows, MapForce Server se registra automáticamente al registrar FlowForce Server. En sistemas Linux, sin embargo, MapForce Server se registra automáticamente al registrar FlowForce Server solamente si instaló MapForce Server después de instalar FlowForce Server.

Registrar MapForce Server desde FlowForce Server (Windows)

MapForce Server es un componente de FlowForce Server así que, al registrar FlowForce Server con un LicenseServer de la red, MapForce Server se registra con el mismo LicenseServer automáticamente. Para más información consulte [Registrar FlowForce Server con LicenseServer](#).

Una vez registrado, asígnele una licencia desde LicenseServer. Para más información consulte [Asignar licencias a productos registrados](#).

Registrar MapForce Server como producto independiente (Windows)

Si instaló MapForce Server como producto independiente, regístrelo con un Altova LicenseServer de su red y después asígnele una licencia. Para registrar MapForce Server desde la línea de comandos use el comando `licenseserver`:

```
MapForceServer licenseserver Servidor-o-Dirección-IP
```

Por ejemplo, si LicenseServer se está ejecutando en `http://localhost:8088`, entonces debe registrar MapForce Server con:

```
MapForceServer licenseserver localhost
```

Una vez registrado, asígnele una licencia desde LicenseServer. Para más información consulte [Asignar licencias a productos registrados](#).

Registrar MapForce Server (Linux)

En equipos Linux utilice el comando `licenseserver` para registrar MapForce Server con LicenseServer desde la línea de comandos. Recuerde que debe iniciar MapForce Server con privilegios de root:

```
sudo /opt/Altova/MapForceServer2013/bin/mapforceserver licenseserver
localhost
```

En el comando anterior `localhost` es el nombre del servidor en el que está instalado LicenseServer. Observe que el ejecutable de MapForce Server se encuentra en:

```
/opt/Altova/MapForceServer2013/bin
```

Una vez registrado, asígnele una licencia desde LicenseServer. Para más información consulte [Asignar licencias a productos registrados](#).

¿Y ahora?

1. Si todavía no ha cargado su archivo de licencias en LicenseServer (ver el apartado [Cargar licencias en LicenseServer](#)), cárguelo ahora y compruebe si la licencia que quiere usar está activa.
2. [Asigne una licencia](#) a su producto de Altova que registró con el servidor LicenseServer.

2.6.8 Registrar RaptorXML(+XBRL) Server con LicenseServer

Este apartado explica:

- [Cómo registrar RaptorXML\(+XBRL\) Server \(Windows\)](#)
- [Cómo registrar RaptorXML\(+XBRL\) Server \(Linux\)](#)
- [Pasos siguientes](#)

Primero debe instalar RaptorXML(+XBRL) Server en el equipo servidor e iniciarlo como servicio. Después debe registrarlo con LicenseServer. Una vez registrado, podrá [asignarle una licencia](#) desde LicenseServer. Esta sección explica cómo registrar RaptorXML(+XBRL) Server con LicenseServer.

Registrar RaptorXML(+XBRL) Server (Windows)

Puede registrar RaptorXML(+XBRL) Server desde la interfaz de la línea de comandos con ayuda del comando `licenseserver`:

```
RaptorXML licenseserver Servidor-O-Dirección-IP
```

Por ejemplo, si LicenseServer se está ejecutando en `http://localhost:8088`, entonces debe registrar RaptorXML(+XBRL) Server con:

```
RaptorXML licenseserver localhost
```

Tras registrar RaptorXML(+XBRL) Server, abra la interfaz de administración de LicenseServer y asigne una licencia a RaptorXML(+XBRL) Server. Esto se describe en el apartado [Asignar licencias a productos registrados](#).

Registrar RaptorXML(+XBRL) Server (Linux)

En los equipos Linux puede registrar RaptorXML(+XBRL) Server con LicenseServer con ayuda del comando `licenseserver` de la interfaz de la línea de comandos de RaptorXML(+XBRL) Server. Recuerde que para ello es necesario iniciar RaptorXML(+XBRL) Server con privilegios root.

```
sudo /opt/Altova/RaptorXMLServer2013/bin/raptorxmlserver licenseserver  
localhost
```

En el comando anterior `localhost` es el nombre del servidor en el que está instalado LicenseServer. Además observe que la ubicación del ejecutable de RaptorXML(+XBRL) Server es:

```
/opt/Altova/RaptorXMLServer2013/bin
```

Tras registrar RaptorXML(+XBRL) Server, abra la interfaz de administración de LicenseServer y asigne una licencia a RaptorXML(+XBRL) Server. Esto se describe en el apartado [Asignar licencias a productos registrados](#).

¿Y ahora?

1. Si todavía no ha cargado su archivo de licencias en LicenseServer (ver el apartado [Cargar licencias en LicenseServer](#)), cárguelo ahora y compruebe si la licencia que quiere usar está activa.
2. [Asigne una licencia](#) a su producto de Altova que registró con el servidor LicenseServer.

2.6.9 Registrar StyleVision Server con LicenseServer

Este apartado explica:

- [Cómo registrar StyleVision Server desde FlowForce Server \(Windows\)](#)
 - [Cómo registrar StyleVision Server \(Windows\)](#)
 - [Cómo registrar StyleVision Server \(Linux\)](#)
 - [Pasos siguientes](#)
-

StyleVision Server se puede instalar como componente de FlowForce o como producto servidor independiente. En ambos casos es necesario registrarlo con Altova LicenseServer. Una vez registrado se le puede [asignar una licencia](#) desde LicenseServer. Si instala StyleVision Server como componente de FlowForce (desde el mismo paquete de instalación) en un sistema Windows, StyleVision Server se registra automáticamente al registrar FlowForce Server. En sistemas Linux, sin embargo, StyleVision Server se registra automáticamente al registrar FlowForce Server solamente si instaló StyleVision Server después de instalar FlowForce Server.

Registrar StyleVision Server desde FlowForce Server (Windows)

StyleVision Server es un componente de FlowForce Server así que, al registrar FlowForce Server con un LicenseServer de la red, StyleVision Server se registra automáticamente con el mismo LicenseServer. Para más información consulte [Registrar FlowForce Server con LicenseServer](#).

Una vez registrado, asígnele una licencia desde LicenseServer. Para más información consulte [Asignar licencias a productos registrados](#).

Registrar StyleVision Server como producto independiente (Windows)

Si instaló StyleVision Server como producto independiente, regístrelo con un Altova LicenseServer de su red y después asígnele una licencia. Para registrar StyleVision Server desde la línea de comandos use el comando `licenseserver`:

```
styleVisionServer licenseserver Servidor-o-Dirección-IP
```

Por ejemplo, si LicenseServer se está ejecutando en `http://localhost:8088`, entonces debe registrar StyleVision Server con:

```
styleVisionServer licenseserver localhost
```

Una vez registrado, asígnele una licencia desde LicenseServer. Para más información consulte [Asignar licencias a productos registrados](#).

Registrar StyleVision Server (Linux)

En equipos Linux utilice el comando `licenseserver` para registrar StyleVision Server con LicenseServer desde la línea de comandos. Recuerde que debe iniciar StyleVision Server con privilegios de root:

```
sudo /opt/Altova/StyleVisionServer2013/bin/stylevisionserver licenseserver
localhost
```

En el comando anterior `localhost` es el nombre del servidor en el que está instalado LicenseServer. Observe que ejecutable de StyleVision Server se encuentra en:

```
/opt/Altova/StyleVisionServer2013/bin
```

Una vez registrado, asígnele una licencia desde LicenseServer. Para más información consulte [Asignar licencias a productos registrados](#).

¿Y ahora?

1. Si todavía no ha cargado su archivo de licencias en LicenseServer (ver el apartado [Cargar licencias en LicenseServer](#)), cárguelo ahora y compruebe si la licencia que quiere usar está activa.
2. [Asigne una licencia](#) a su producto de Altova.

2.6.10 Asignar licencias a productos registrados

Este apartado explica:

- [Los pasos previos a la asignación de licencias](#)
 - [La pestaña **Server Management**](#)
 - [Los iconos de la pestaña **Server Management**](#)
 - [Núcleos y licencias](#)
 - [Cómo asignar una licencia](#)
 - [Cómo quitar productos del registro de LicenseServer](#)
-

Pasos previos a la asignación de licencias

Antes de asignar una licencia a su producto de Altova, compruebe que:

- La licencia pertinente está cargada en el [repertorio de licencias](#) de LicenseServer y que la licencia está activa.
- Su producto de Altova está registrado con LicenseServer.

Pestaña Server Management

Las licencias se asignan en la pestaña de gestión de servidores **Server Management** de la página de configuración de LicenseServer (*imagen siguiente*). En el ejemplo de la imagen se registraron tres productos de Altova con LicenseServer. Puesto que el paquete de instalación de FlowForce Server incluye MapForce Server y StyleVision Server, al registrar FlowForce Server con LicenseServer, en el mismo LicenseServer se registran automáticamente MapForce Server y StyleVision Server. Es decir, si registra FlowForce Server no hace falta registrar los otros dos productos por separado.

ALTOVA® | LicenseServer

License Pool | **Server Management** | Server Monitoring | Settings | Messages | Log Out

▼ DOCaltova.com

Product Name	Key Code	User Count	Actions
Altova FlowForce Server 2013		0	[Edit] [Delete]
Altova MapForce Server 2013		0	[Edit] [Delete]
Altova StyleVision Server 2013		0	[Edit] [Delete]

Request evaluation licenses

Unregister server and all products

Es necesario mencionar estos aspectos de la pestaña **Server Management**:

- cada producto aparece bajo el nombre de su equipo cliente. En el ejemplo de la imagen, aparece un equipo cliente llamado `DOCaltova.com`. Este equipo cliente (`DOCaltova.com`) tiene registrados tres productos de Altova con el servidor LicenseServer. Si otro equipo cliente tiene un producto registrado con este LicenseServer, el equipo cliente y sus productos registrados aparecerán en la pestaña **Server Management**.
- junto a los productos de Altova del equipo cliente aparece la entrada *Key code*, que toma el código clave de una licencia. El código clave del producto registrado se asigna haciendo clic en el botón en forma de nudo (**Editar licencias asignadas**) y seleccionando la licencia necesaria del repertorio de licencias. Este procedimiento se explica más detenidamente un poco más adelante.
- junto a cada producto aparece el número de núcleos que debe tener licencia para poder ejecutar el producto en el equipo cliente. Si el número de núcleos de la licencia es inferior al número de núcleos del equipo, los datos aparecen en rojo (*imagen anterior*). El número de núcleos que necesitan una licencia es el número de núcleos del cliente y LicenseServer obtiene la información del equipo cliente.

Iconos de la pestaña Server Management



Editar licencias asignadas: abre el cuadro de diálogo de gestión de licencias, donde puede asignar nuevas licencias al producto y editar las licencias asignadas previamente.



Mostrar licencias: aparece con cada licencia. Abre la pestaña del repertorio de licencias y resalta la licencia seleccionada para que pueda ver sus detalles.



Quitar producto del registro: elimina el producto seleccionado (del equipo cliente seleccionado) del registro de LicenseServer.

Nota sobre núcleos y licencias

La asignación de licencias a productos servidor de Altova depende de cuántos núcleos de procesador tiene el equipo donde se ejecuta el producto servidor de Altova. Por ejemplo, un procesador dual tiene dos núcleos, un procesador *quad* tiene cuatro núcleos, un procesador *hexa-core* tiene seis núcleos, y así sucesivamente. El número de núcleos de la licencia asignada a un producto instalado en un equipo servidor debe ser mayor o igual al número de núcleos disponibles en dicho servidor, ya sea un equipo virtual o uno físico.

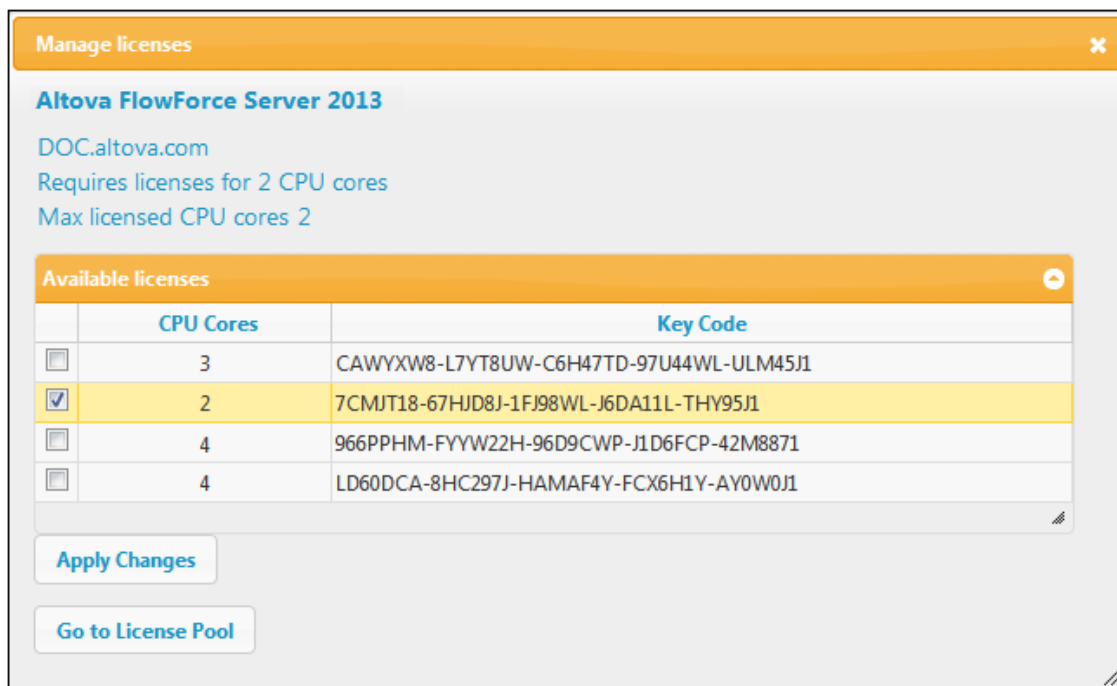
Por ejemplo, si un servidor tiene ocho núcleos (un procesador *octa-core*), deberá comprar una licencia para ocho núcleos. También puede combinar varias licencias para alcanzar el número de núcleos necesario. Es decir, puede usar dos licencias para cuatro núcleos para un servidor *octa-core* en lugar de una licencia para ocho núcleos, por ejemplo.

Si usa un equipo servidor con gran cantidad de núcleos, pero tiene un bajo volumen de procesamiento, también puede crear un equipo virtual que tenga adjudicados menos núcleos y comprar una licencia para ese menor número de núcleos. No obstante, dicha implementación será menos rápida que si utilizara todos los núcleos disponibles en el servidor.

Nota: cada licencia se puede usar solamente para un equipo cliente, incluso si no se usa la totalidad de la licencia. Por ejemplo, si utiliza una licencia para 10 núcleos para un equipo cliente que tiene 6 núcleos, los 4 núcleos restantes de la licencia no se pueden usar para otro equipo cliente simultáneamente.

Asignar una licencia

Para asignar una licencia a un producto registrado, haga clic en el botón **Editar licencias asignadas** del producto. Aparece el cuadro de diálogo de gestión de licencias "Manage Licenses" (*imagen siguiente*).



En este cuadro de diálogo:

- El producto al que se debe asignar la licencia aparece en negrita en la parte superior izquierda del cuadro de diálogo. Por ejemplo, en la imagen anterior se trata de **Altova FlowForce Server 2013**.
- Las licencias que están activas en el repertorio para este producto aparecen enumeradas en la tabla "Available licenses". Por ejemplo, en la imagen anterior hay cuatro licencias activas para FlowForce Server en el repertorio de licencias. LicenseServer detecta automáticamente para qué producto se emitió cada licencia del repertorio.
- Las licencias que aparecen en la imagen anterior son para procesadores de 3, 2, 4 y 4 núcleos respectivamente.
- Debe conocer el número de núcleos que tiene el servidor en el que está instalado el producto servidor de Altova. Si el equipo tiene un procesador dual, necesitará una licencia para dos núcleos. Para ello podría usar la segunda licencia que aparece seleccionada en la imagen. Pero también podría combinar varias licencias. Por ejemplo, si el procesador es octa-core (8 núcleos) puede combinar dos licencias para 4 núcleos, como la tercera y cuarta licencia de la imagen.
- El diálogo "Manage Licenses" solamente enumera las licencias que están activas para este producto. No aparecen licencias de otros productos.
- La casilla de las licencias ya asignadas previamente (por ejemplo en otra instalación del mismo producto en la red) aparecen marcadas. Es decir, solamente puede seleccionar las licencias cuya casilla no esté marcada.
- La columna *CPU Cores* indica para cuántos núcleos es la licencia.
- Si desea realizar cambios en el repertorio de licencias (para cargar, activar, desactivar o eliminar licencias) haga clic en el botón **Go to License Pool** para ir al repertorio de licencias.

Seleccione la licencia que desea asignar. Observe que la casilla de la licencia seleccionada ahora aparece marcada y que el número máximo de núcleos para esa licencia aparece en la parte superior izquierda del diálogo (*Max licensed CPU Cores*). Puede seleccionar más licencias si quiere incrementar el número de núcleos para el producto y el cliente

seleccionados. El número máximo de núcleos es la suma de los núcleos de todas las licencias seleccionadas.

Tras seleccionar las licencias haga clic en **Apply changes** para aplicar los cambios realizados en el diálogo. Las licencias se asignan al producto y aparecen en la tabla de la pestaña **Server Management** (*imagen siguiente*). En el ejemplo de la imagen se asignó una licencia de dos núcleos a Altova FlowForce Server (en el equipo cliente `Doc.altova.com`).

Altova FlowForce Server 2013 Requires licenses for 2 CPU cores	Key Code	CPU Cores		
	7CMJT18-67HJD8J-1FJ98WL-J6DA11L-THY95J1	2		
	Max licensed CPU cores	2		

Quitar productos del registro

Los productos de Altova registrados con LicenseServer se enumeran en la pestaña **Server Management** bajo el nombre del equipo cliente donde están instalados. Junto a ellos aparece el icono **Quitar del registro**. Haga clic en este icono para quitar el producto del registro. Si el producto tiene asignada una licencia, la asignación expira nada más quitar el producto del registro. Para quitar todos los productos del registro, haga clic en el botón **Unregister server and all products**, situado al final de la página (*primera imagen de este apartado*).

Para volver a registrar el producto, abra su página de configuración.

2.7 Referencia de la página de configuración

La página de configuración de LicenseServer es la interfaz del administrador con el servidor de licencias. Permite gestionar el servidor y asignar licencias a los productos de Altova que se registraron con LicenseServer ([FlowForce Server](#), [MapForce Server](#) y [StyleVision Server](#)).

La página de configuración de LicenseServer se abre con un explorador web. Esto se explica en los apartados [Abrir la página de configuración de LicenseServer \(Windows\)](#) y [Abrir la página de configuración de LicenseServer \(Linux\)](#).

Esta sección es una referencia del usuario para la página de configuración y sus apartados se corresponden con las pestañas de la página de configuración:

- [Repertorio de licencias](#): describe el uso pestaña **License Pool**.
- [Gestión de servidores](#): describe el uso de la pestaña **Server Management**.
- [Supervisión de servidores](#): describe el uso de la pestaña **Server Monitoring**.
- [Opciones de configuración](#): describe el uso de la pestaña **Settings**.
- [Mensajes, Cerrar sesión](#)

Consulte el apartado [Asignar licencias](#) para obtener más información sobre el proceso de asignación de licencias.

2.7.1 Repertorio de licencias

La pestaña **License Pool** muestra todas las licencias que están en el servidor LicenseServer (*imagen siguiente*). Cuando se carga un archivo de licencias a LicenseServer con el botón **Cargar**, todas las licencias del archivo se colocan en el repertorio del servidor y aparecen en esta pestaña.

La pestaña del repertorio de licencias incluye información sobre todas las licencias que están en el servidor de licencias y, por tanto, ofrece un práctico resumen de todas las licencias disponibles. En esta pestaña también puede activar, desactivar y eliminar licencias.

<input type="checkbox"/>	Status	Name	Company	Product	Edition	Version	Key	Expires in day	SMP days left	CPU Cores	Running
<input type="checkbox"/>	Active	Mr. Nobody	Altova GmbH	Altova FlowForce Server		2013	CAWYXW8-	334	334	1	0
<input checked="" type="checkbox"/>	Active	Mr. Nobody	Altova GmbH	Altova FlowForce Server		2013	7CMJT18-	334	334	2	0
<input type="checkbox"/>	Active	Mr. Nobody	Altova GmbH	Altova MapForce Server		2013	MM5UC1U-	334	334	1	0
<input type="checkbox"/>	Active	Mr. Nobody	Altova GmbH	Altova RaptorXML+XBRL		2013	HC139LF-	334	334	1	0
<input type="checkbox"/>	Active	Mr. Nobody	Altova GmbH	Altova StyleVision Server		2013	3D78278-	334	334	1	0
<input type="checkbox"/>	Inactive	Mr. Nobody	Altova GmbH	Altova FlowForce Server		2013	966PPHM-	334	334	3	0
<input type="checkbox"/>	Inactive	Mr. Nobody	Altova GmbH	Altova StyleVision Server		2013	DA5T2WU-	334	334	4	0

Cargar licencias

Siga estos pasos para cargar un archivo de licencias (el que Altova GmbH le envía para su producto de Altova):

- Haga clic en el botón **Browse** para buscar el archivo de licencias. Seleccione el archivo.
- Haga clic en el botón **Upload** para cargar el archivo de licencias.
Las licencias del archivo se colocan en el repertorio de licencias y aparecen en la tabla de la pestaña (*imagen anterior*).

Estado de las licencias

Las licencias pueden tener varios estados:

- Activating** (*En activación*): cuando se carga una licencia al repertorio de licencias de LicenseServer, el servidor transmite datos sobre la licencia al servidor maestro `altova.com` para validarla, verificarla y activarla. Este paso es necesario para comprobar que se cumple el contrato de licencia de Altova. Mientras se completa esta transacción (que puede durar entre 30 segundos y varios minutos, dependiendo de la velocidad y del tráfico de la conexión) el estado de la licencia es **Activating...** (*En activación...*).

- **Failed verification** (*No se puede verificar*): si no se puede establecer la conexión con el servidor maestro `altova.com`, el estado de la licencia es **Failed verification** (*No se puede verificar*). Si esto ocurre, revise su conexión a Internet y las reglas de su servidor de seguridad y compruebe que LicenseServer puede comunicarse con el servidor maestro `altova.com`.
- **Active** (*Activa*): la licencia se activa tras ser verificada.
- **Inactive** (*No activa*): si la licencia se verifica pero está presente en otro LicenseServer de la red, su estado es **Inactive** (*No activa*). Esto también puede ocurrir cuando el administrador desactiva la licencia a mano en el repertorio de licencias.
- **Blocked** (*Bloqueada*): la licencia tiene este estado cuando se produce un error al verificar la licencia y el servidor maestro `altova.com` no concede permiso a LicenseServer para usar la licencia. Esto puede deberse a una infracción del contrato de licencia o a un uso excesivo de una licencia, por ejemplo. Si su licencia está bloqueada, póngase en contacto con el equipo de soporte técnico de Altova.

A continuación resumimos la información anterior:

Estado	Significado
Activating (<i>En activación</i>).	Al cargar un archivo de licencias, los datos se envían a <code>altova.com</code> para verificar las licencias. Actualice el explorador para ver el estado de las licencias. El proceso de verificación y activación puede durar unos minutos.
Failed verification (<i>No se puede verificar</i>)	No se puede establecer la conexión con <code>altova.com</code> . Cuando consiga establecer la conexión, vuelva a iniciar LicenseServer o intente activar la licencia otra vez (con el botón Activate).
Active (<i>Activa</i>)	La licencia se verificó correctamente y la licencia está activa.
Inactive (<i>No activa</i>)	La licencia se verificó correctamente pero la licencia está en otro servidor LicenseServer de la red. Las licencias se pueden desactivar con el botón Deactivate .
Blocked (<i>Bloqueada</i>)	No se puede verificar la licencia. La licencia no es válida y se bloqueó. Póngase en contacto con el equipo de soporte técnico de Altova .

Nota: tras enviar los datos de licencia a `altova.com` es necesario actualizar la ventana del explorador para actualizar el estado. La verificación y activación puede tardar unos minutos.

Nota: si no se puede establecer la conexión con `altova.com`, el estado de la licencia es **Failed verification** (*No se puede verificar*). Cuando consiga establecer la conexión, vuelva a iniciar LicenseServer o intente activar la licencia otra vez (con el botón **Activar**).

Nota: cuando la licencia tiene el estado **Inactive** (*No activa*) o **Blocked** (*Bloqueada*) aparece un mensaje explicando el motivo en la pestaña **Messages**.

A los productos solamente se les pueden asignar licencias activas. Las licencias activas se pueden activar o eliminar del repertorio de licencias. Si una licencia se elimina del repertorio, se puede cargar otra vez cargando el archivo de licencias correspondiente. Cuando se actualiza un archivo de licencias, solamente se cargan al repertorio las licencias que todavía no están en

él. Para activar, desactivar o eliminar una licencia, selecciónela y haga clic en el botón **Activate**, **Deactivate** o **Delete** respectivamente.

Conexión con el servidor maestro de licencias altova.com

Altova LicenseServer necesita comunicarse con el servidor maestro de licencias altova.com para validar y verificar los datos de licencia y para asegurarse de que los contratos de licencia de Altova se cumplen en todo momento. Esta comunicación se establece por HTTPS a través del puerto 443. Si tras completar la verificación inicial con el servidor maestro altova.com, Altova LicenseServer no puede volver a conectarse con altova.com durante más de 5 días (120 horas), se bloqueará el uso de los productos de Altova que estén conectados con Altova LicenseServer.

Cuando se pierde la conexión con el servidor maestro altova.com, la incidencia se registra en la pestaña **Messages** de la [página de configuración de Altova LicenseServer](#). Además el administrador puede configurar Altova LicenseServer para que le envíe correos de alerta cuando se pierda la conexión con altova.com. Las opciones de configuración de estos correos de alerta se pueden definir en la pestaña **Settings** de la [página de configuración](#).

Activar, desactivar y eliminar licencias

Para desactivar una licencia activa, selecciónela y haga clic en el botón **Deactivate**. Para activar una licencia inactiva, selecciónela y haga clic en el botón **Activate**. Para eliminarla haga clic en el botón **Delete**. Cuando se elimina una licencia, se quita del repertorio. Las licencias eliminadas se pueden añadir otra vez al repertorio cargando el archivo de licencias pertinente. Si vuelve a cargar un archivo de licencias, solamente se añaden las licencias que todavía no están en el repertorio. Las licencias que ya están no se vuelve a añadir.

Información sobre las licencias

La tabla donde se enumeran las licencias incluye estos datos:

- **Status.** Una licencia puede tener cinco estados distintos: *Failed verification* | *Activating* | *Active* | *Inactive* | *Blocked*. ([ver más arriba](#)).
- **Name, Company.** Nombre y compañía del titular de la licencia. Estos datos se aportaron en el momento de compra.
- **Product, Edition, Version.** Versión y edición de los productos con licencia.
- **Key, Expires in days, SMP days left.** Clave de licencia que desbloquea el producto y el número de días que faltan para que expire la licencia. Cada producto con licencia incluye un paquete de soporte y mantenimiento, válido durante un plazo de tiempo. La columna *SMP* indica cuántos días faltan hasta la expiración del paquete de soporte y mantenimiento.
- **CPU cores.** Número de núcleos de CPU permitidos por la licencia.
- **Running.** Número de núcleos de CPU en ejecución que están utilizando la licencia en ese momento.

Nota sobre núcleos y licencias

La asignación de licencias a productos servidor de Altova depende de cuántos núcleos de procesador tiene el equipo donde se ejecuta el producto servidor de Altova. Por ejemplo, un

procesador dual tiene dos núcleos, un procesador *quad* tiene cuatro núcleos, un procesador *hexa-core* tiene seis núcleos, y así sucesivamente. El número de núcleos de la licencia asignada a un producto instalado en un equipo servidor debe ser mayor o igual al número de núcleos disponibles en dicho servidor, ya sea un equipo virtual o uno físico.

Por ejemplo, si un servidor tiene ocho núcleos (un procesador *octa-core*), deberá comprar una licencia para ocho núcleos. También puede combinar varias licencias para alcanzar el número de núcleos necesario. Es decir, puede usar dos licencias para cuatro núcleos para un servidor *octa-core* en lugar de una licencia para ocho núcleos, por ejemplo.

Si usa un equipo servidor con gran cantidad de núcleos, pero tiene un bajo volumen de procesamiento, también puede crear un equipo virtual que tenga adjudicados menos núcleos y comprar una licencia para ese menor número de núcleos. No obstante, dicha implementación será menos rápida que si utilizara todos los núcleos disponibles en el servidor.

Nota: cada licencia se puede usar solamente para un equipo cliente, incluso si no se usa la totalidad de la licencia. Por ejemplo, si utiliza una licencia para 10 núcleos para un equipo cliente que tiene 6 núcleos, los 4 núcleos restantes de la licencia no se pueden usar para otro equipo cliente simultáneamente.

2.7.2 Gestión de servidores

En la pestaña **Server Management** (*imagen siguiente*), puede asignar licencias a los [productos registrados](#) con el servidor de licencias.

The screenshot displays the 'Server Management' interface for Altova LicenseServer. At the top, there is a navigation bar with tabs for 'License Pool', 'Server Management', 'Server Monitoring', 'Settings', 'Messages', and 'Log Out'. Below this, a dropdown menu shows the client name 'DOCaltova.com'. The main content area lists three servers:

Server Name	Key Code	User Count	Max available user count
Altova FlowForce Server 2013			0
Altova MapForce Server 2013			0
Altova StyleVision Server 2013			0

At the bottom of the interface, there are two buttons: 'Request evaluation licenses' and 'Unregister server and all products'.

En esta pestaña:

- cada producto aparece bajo el nombre de su equipo cliente. En el ejemplo de la imagen, aparece un equipo cliente llamado `DOCaltova.com`. Este equipo cliente (`DOCaltova.com`) tiene registrados tres productos de Altova con el servidor LicenseServer. Si otro equipo cliente tiene productos registrados con este mismo servidor de licencias, el equipo y sus productos registrados aparecerán en la pestaña **Server Management**.
- junto a los productos de Altova registrados del equipo cliente aparece la entrada *Key Code*, que toma el código clave de una licencia. El código clave del producto registrado se asigna haciendo clic en el botón en forma de nudo (**Editar licencias asignadas**) y seleccionando la licencia necesaria del repertorio de licencias. Este procedimiento se explica más detenidamente un poco más adelante.
- junto a cada producto aparece el número de núcleos que deben tener licencia para poder ejecutar le producto en el equipo cliente. Si el número de núcleos de la licencia es inferior al número de núcleos del equipo, los datos aparecen en rojo (*imagen anterior*). El número de núcleos que necesitan una licencia es el número de núcleos del

cliente y LicenseServer obtiene la información del equipo cliente.

Iconos de la pestaña Server Management



Editar licencias asignadas: abre el cuadro de diálogo de gestión de licencias, donde puede asignar nuevas licencias al producto y editar las licencias asignadas previamente.



Mostrar licencias: aparece con cada licencia. Abre la pestaña del repertorio de licencias y resalta la licencia seleccionada para que pueda ver sus detalles.



Quitar producto del registro: elimina el producto seleccionado (del equipo cliente seleccionado) del registro de LicenseServer.

Asignar una licencia

Para asignar una licencia a un producto registrado, haga clic en el botón **Editar licencias asignadas** del producto. Aparece el cuadro de diálogo de gestión de licencias "Manage Licenses" (*imagen siguiente*).

	CPU Cores	Key Code
<input type="checkbox"/>	3	CAWYXW8-L7YT8UW-C6H47TD-97U44WL-ULM45J1
<input checked="" type="checkbox"/>	2	7CMJT18-67HJD8J-1FJ98WL-J6DA11L-THY95J1
<input type="checkbox"/>	4	966PPHM-FYYW22H-96D9CWP-J1D6FCP-42M8871
<input type="checkbox"/>	4	LD60DCA-8HC297J-HAMAF4Y-FCX6H1Y-AY0W0J1

Seleccione la licencia que desea asignar. Después haga clic en **Apply changes** para aplicar los cambios realizados. Las licencias se asignan al producto y aparecen en la tabla de la pestaña **Server Management** (*imagen siguiente*).

Altova FlowForce Server 2013 Requires licenses for 2 CPU cores	Key Code	CPU Cores		
	7CMJT18-67HJD8J-1FJ98WL-J6DA11L-THY95J1	2		
	Max licensed CPU cores	2		

Solicitar una licencia de evaluación

Altova ofrece licencias de evaluación gratuitas y válidas durante 30 días para que pueda probar todos los productos servidor. Primero debe descargar e instalar el producto servidor de Altova que desea probar y registrarlo con LicenseServer. Al final de la pestaña **Server Management**, haga clic en el botón **Request evaluation licenses** para solicitar licencias de evaluación. Se abre un cuadro de diálogo que enumera los productos servidor de Altova (del equipo cliente) que están registrados con LicenseServer. Marque las casillas de los productos que desea probar, rellene los campos de registro y envíe la solicitud. Poco después recibirá un correo electrónico con las licencias de evaluación, gratuitas y válidas durante 30 días. El número de núcleos para los que es válida la licencia de cada producto coincidirá con el número de núcleos que necesita el producto en el momento de realizarse la solicitud. Guarde las licencias en el disco y [cárguelas al repertorio de licencias](#).

Quitar productos del registro

Los productos de Altova registrados con LicenseServer se enumeran en la pestaña **Server Management** bajo el nombre del equipo cliente donde están instalados. Junto a ellos aparece el icono **Quitar del registro**. Haga clic en este icono para quitar el producto del registro. Si el producto tiene asignada una licencia, la asignación expira al quitar el producto del registro. Para quitar todos los productos del registro, haga clic en el botón **Unregister server and all products** situado al final de la página (*primera imagen de este apartado*).

Para volver a registrar el producto, abra su página de configuración.

Para más información lea el apartado [Asignar licencias a productos registrados](#).

2.7.3 Supervisión de servidores

La pestaña **Supervisión de servidores** ofrece una visión de conjunto de los servidores que están ejecutando productos de Altova. Es decir, aquí encontrará información sobre cada producto, sobre los usuarios y las licencias.

2.7.4 Opciones de configuración

En la pestaña **Settings** (*imagen siguiente*) puede definir las opciones de configuración del servidor LicenseServer:

- puede definir la contraseña necesaria para iniciar sesión en LicenseServer.
- puede definir opciones de red para la página de configuración web y para el servidor LicenseServer (*ver más abajo*).
- puede definir opciones para los correos de alerta (*ver más abajo*).

License Pool	Server Management	Server Monitoring	Settings	Messages	Log Out	Help
---------------------	--------------------------	--------------------------	-----------------	-----------------	----------------	-------------

LicenseServer Password

Web UI

Configure the host addresses where the web UI is available to administrators.

All interfaces and assigned IP addresses

Local only (localhost)

Only the following hostname or IP address:
Ensure this hostname or IP address exists or LicenseServer will fail to start!

Configure the port used for the web UI.

Dynamically chosen by the operating system

Fixed port
Ensure this port is available or LicenseServer will fail to start!

License Service

Configure the host addresses where the LicenseServer service is available to clients.

All interfaces and assigned IP addresses

Local only (localhost)

Only the following hostnames or IP addresses:

Ensure the hostnames or IP addresses exist or LicenseServer will fail to start!

Alert Mail

Configure email settings for communication with administrator.

SMTP Host

SMTP Port

User authentication

User password

From

To

Configuración de red

El administrador puede especificar los puntos de acceso de red para la página de configuración web y para el servidor LicenseServer:

- *Web UI (interfaz web)*: las direcciones IP permitidas pueden ser direcciones IP e interfaces del equipo o una dirección fija. Los puertos se pueden calcular de forma dinámica o fija. Esto permite un amplio abanico de opciones de configuración dirección IP:puerto. El puerto predeterminado es **8088**.
- *License Service (Servicio de licencias)*: las direcciones IP pueden ser direcciones IP e interfaces del equipo o una dirección fija. El número de puerto es fijo: el puerto **35355**.

Estas opciones permiten un acceso no restringido a LicenseServer y a su página de configuración de forma predeterminada desde las redes a las que está conectado LicenseServer. Si quiere restringir el acceso a LicenseServer o a su página de configuración, defina las opciones correspondientes en esta pestaña y haga clic en **Save** para guardar.

Correos de alerta

Altova LicenseServer necesita estar conectado al servidor maestro `altova.com`. Si la conexión se interrumpe más de 24 x 5 horas (es decir, 5 días), LicenseServer no permitirá licencias. Como resultado, puede que las sesiones de trabajo con productos Altova registrados con LicenseServer se interrumpan. Si quiere puede configurar LicenseServer para que envíe un correo de alerta al administrador cuando la conexión se interrumpa y en este grupo de opciones puede configurar los correos de alerta y la dirección de correo del administrador.

En los campos *SMTP Host* y *SMTP Port* introduzca el host y puerto respectivamente del servidor de correo electrónico desde el que se debe enviar el correo de alerta. En los campos *User authentication (Verificación de usuario)* y *User Password (Contraseña del usuario)* introduzca las credenciales del usuario necesarias para acceder al servidor de correo electrónico. En el campo *From* escriba el nombre del remitente, un nombre que el destinatario pueda reconocer fácilmente, por ejemplo: `Altova LicenseServer`. En el campo *To* escriba la dirección de correo electrónico del destinatario.

Cuando termine haga clic en **Save** para guardar los cambios. A partir de ese momento se enviarán correos de alerta a las direcciones especificadas cuando se produzcan eventos relevantes, como cuando se pierde la conexión con `altova.com`, por ejemplo. Estos eventos se registran en la pestaña [Messages](#).

2.7.5 Mensajes, Cerrar sesión

La pestaña **Messages** muestra todos los mensajes relacionados con las licencias del repertorio de LicenseServer. Cada mensaje se puede eliminar haciendo clic en el correspondiente botón **Eliminar**.

La pestaña **Log out** es en realidad un botón de cierre de sesión. Al hacer clic en **Log out** se cierra inmediatamente la sesión y aparece la página de inicio de sesión.

Índice

A

- Altova LicenseServer,**
 - ver LicenseServer, 26
- Altova ServiceController, 31**
- Asignación de licencias, 22**
- Asignación de licencias en Linux, 7, 12**
- Asignación de licencias en Mac OS X, 14**
- Asignación de licencias en Windows, 6, 11**
- Asignar licencias, 55, 65**
- Asignar licencias en Mac OS X, 9**

C

- Características, 4**
- Cargar licencias, 42, 61**
- Cerrar sesión, 72**
- Comando de ayuda, 17**
- Comando exportresourcestrings, 18**
- Comando generate, 20**
- Comando licenseserver, 22**
- Comando setdeflang, 23**
- Comando setfopath, 24**
- Configuración, 69**
- Contraseña,**
 - predeterminada al iniciar LicenseServer, 35
- Contraseña predeterminada, 35**
- Correos de alerta, 69**

E

- exportresourcestrings (comando), 18**

F

- FlowForce Server,**
 - registrar con LicenseServer, 45

- Funciones, 4**

G

- generate (comando), 20**

H

- help (comando), 17**

I

- Información de red, 27**
- Instalación en Linux, 7**
- Instalación en Mac OS X, 9**
- Instalación en Windows, 6**
- Interfaz del administrador, 60**

L

- Licencias,**
 - asignar, 55, 65
 - cargar, 42, 61
- LicenseServer,**
 - iniciar, 33
 - instalación en Linux, 29
 - instalación en Mac OS X, 30
 - instalación en Windows, 28
 - instrucciones para asignar licencias, 32
 - interfaz con, 60
 - opciones de configuración, 69
 - página de configuración, 60
 - registrar FlowForce Server con, 45
 - registrar MapForce Server con, 49
 - registrar StyleVision Server con, 53
- licenseserver (comando), 22**
- Linux,**
 - asignación de licencias, 12
 - asignación de licencias en, 7
 - instalación en, 7

- Localización,**

Localización,
de StyleVision Server, 18, 23

M

Mac OS X,
asignar licencias en, 9, 14
instalación en, 9

MapForce Server,
registrar con LicenseServer, 49

Mensajes, 72

O

Opciones de configuración de red, 69

P

Página de configuración, 60
abrir en Linux, 38
abrir en Mac OS X, 40
abrir en Windows, 35
URL de, 35
URL de (Linux), 38
URL de (Mac OS X), 40

Página de configuración de LicenseServer,
(ver Página de configuración), 38, 40
ver Página de configuración, 35

Página Gestión de servidores, 65

Página Supervisión de servidores, 68

Pestaña Gestión de servidores, 55

Procesamiento FO, 24

R

Registrar FlowForce Server con LicenseServer, 45

Registrar MapForce Server con LicenseServer, 49

Registrar StyleVision Server con LicenseServer, 53

Repertorio de licencias, 42, 61

Resultados,
de StyleVision Server, 20

Resultados PDF, 24

S

ServiceController, 31

setdeflang (comando), 23

setfopath (comando), 24

StyleVision Server,
registrar con LicenseServer, 53

U

Uso de la línea de comandos, 16

W

Windows,
asignación de licencias, 11
asignación de licencias en, 6
instalación en, 6